

Z-ca Lubelskiego Wojewódzkiego  
Konservatora Zabytków

*mgr Barbara Stolarz*

**PROGRAM KONSERWACJI I RESTAURACJI OŁTARZA GŁÓWNEGO  
W KOŚCIELE PARAFIALNYM PW. PRZEMIENIENIA PAŃSKIEGO  
W FIRLEJU**

**ZAŁĄCZNIK**

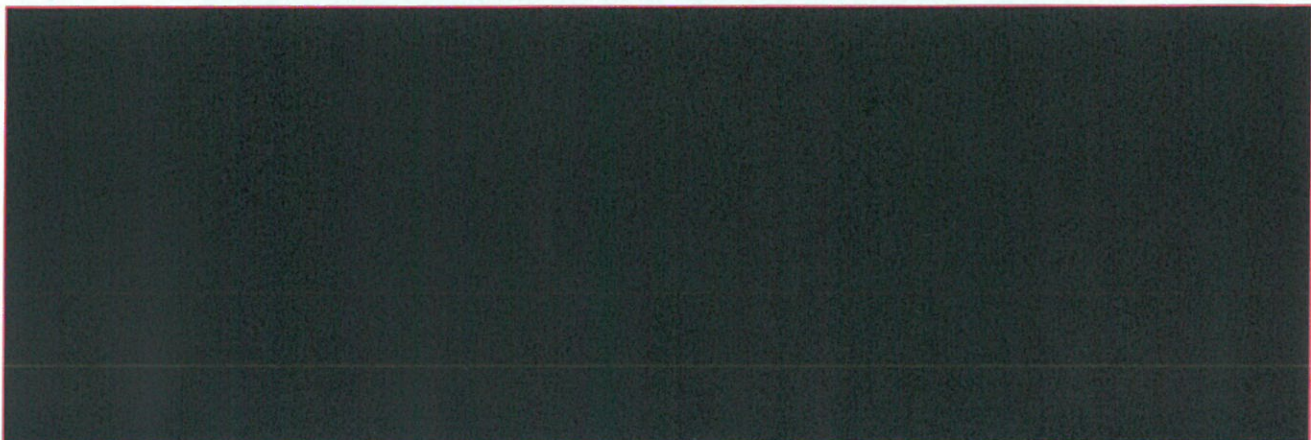
do pisma / postanowienia / decyzji  
organu ochrony zabytków

znak ..... JR. 5144. N. 1. 1013

z dnia ..... 2023 -08- 2 8



Lubelski Wojewódzki  
Konservator Zabytków  
ul. Archidiakańska 4  
20-113 Lublin  
tel./fax 81 532-90-35, 81 532-59-37



## 1. HISTORIA KOŚCIOŁA<sup>1</sup>

Kościół pod wezwaniem Przemienienia Pańskiego zbudowany w latach 1879-1880 staraniem księdza Remigiusza Krześniaka w miejscu pierwotnego kościoła, który został wzniesiony, jako filialny Lubartowa, pełniący funkcję parafialnego, równocześnie z założeniem miasta - ok. 1557 r. W drugiej połowie XVI w. znajdował się w rękach innowierców. Zniszczony prawdopodobnie w czasach wojen szwedzkich. Nowy, wybudowany w 1685 r. z inicjatywy proboszcza lubartowskiego Mateusza Antoniego Graniewskiego. Restaurowany w 1738 r. Obecny, pełni funkcję kościoła parafialnego od 1920 r. W 1927 r. wybudowano zakrystię. W tym też roku ułożono posadzkę.

Kościół stanowi cenny przykład XIX-wiecznego budownictwa drewnianego znajdującego się na terenie Lubelszczyzny.

## 2. HISTORIA I OPIS OŁTARZA<sup>2</sup>

### OŁTARZ GŁÓWNY

Czas powstania: 2 ćw. XVIII w.

Styl: późny barok

Ołtarz wolnostojący na tle wsch. ściany trójbocznego zamkniętego prezbiterium, jednopolowy z bramkami. Na sarkofagowej mense i zdwojonym cokole nastawa ujęta dwiema parami drobnych kolumn i pilastrami. W narożach części cokołowej konsole. Nadstawa płaska, obrzeżona dwiema parami spływów ceowych, w polu hierogram Jezusa w aureoli promieni i wieńcu obłoków. Na skrajach belkowania figury aniołów w przykłęku. Na osi belkowania kartusz regencyjny z sentencją wg Św. Mateusza odnoszącą się do tematu obrazu Przemienienia Pańskiego. W ujęciu retabulum, nad bramkami, spływy podrzeźbione liściasto. W ramie obraz Przemienienie Pańskie /XIX/ i na zasuwie obraz Serce Jezusa /1927/. Po bokach mensy ornament regencyjny z 2 ćw. XVIII w. Po bokach ołtarza, na dobieranych półkach posągi apostołów św. Piotra i Pawła. Figury aniołów w przykłęku na spływowo- wolutowej konsoli, bliźniacze w układzie antytetycznym: ręce wewnętrzne skierowane na piersi, zewnętrzne odchylone na bok. Szaty osunięte z ramion. Skrzydła rozpostarte szeroko.

Tło olejne biało-szare, kolumny, olistwienie i część partii rzeźbiarskich – złocone.

Tabernakulum na cokole, w którym szafka, tron otwarty, ujęty dwiema parami spływów ze ślimacznicą. Tylne para spływów rozbudowana na boki, spoczywa na wysuniętej ścianie

<sup>1</sup> Historia kościoła z inwentaryzacji kościoła w archiwum parafialnym.

<sup>2</sup> Opis ołtarza z wpisu do rejestru (zał. do decyzji B-249) oraz z kart ewidencyjnych zabytku autorstwa Cezarego Kocota, czerwiec 1981.



cokołu . W zwieńczeniu gzyms sfalowany w części lica, przechodzi na skrajach w grzywacze i motyw kruczego dzioba. Koncha tronu obrotowa, trójstronna, podrzeźbiona w muszlę, odmienną dla każdej ze stron. Spływy licowe podrzeźbione w zwis liściasty. Szafka pancerna, późniejsza.

Obraz *Przemienienie Pańskie* /1 poł. XIX w./ W części górnej unoszące się wśród obłoków postacie Jezusa, Mojżesza i Eliasza z nałożonymi płaskorzeźbionymi drewnianymi sukienkami. U dołu w tle otwartego krajobrazu klęczący apostołowie Św. Piotr, Jan i Jakub.

### **3. BUDOWA TECHNOLOGICZNA**

Ołtarz drewniany, polichromowany i złocony. Złocenia wykonane w technice złota karatowego(?) Rzeźby (Św. Piotr i Paweł, aniołowie), drewniane polichromowane, częściowo złoczone i srebrzone. Obraz *Przemienienie Pańskie* olejny na płótnie, sukienki postaci drewniane, złoczone (złoto karatowe?). Obraz w zasuwie *Serce Jezusa* olejny na płótnie.

### **4. STAN ZACHOWANIA**

Struktura ołtarza osłabiona i poluzowana w wyniku zmiennych warunków wilgotnościowych panujących w kościele oraz na skutek działalności owadzych szkodników drewna. Widoczne odspojenia i szczeliny pomiędzy deskami. W wielu miejscach występują ubytki i pęknięcia form rzeźbiarskich. Warstwa malarska zabrudzona o licznych odpryskach i ubytkach, (w samoistnych odkrywkach widoczne wcześniejsze warstwy malarskie). Złocenia przetarte aż do pulmentu, pociemniałe, miejscami z odpryskami i ubytkami w gruntach. Rzeźby apostołów Piotra i Pawła nie posiadają atrybutów.

Obrazy zatraciły czytelność z powodu pociemniałego werniksu i przybrudzeń lica. Kolorystyka przygaszona, widoczne ubytki polichromii i zaprawy. Lica obrazów pociemniałe, lekko pofalowane.

### **5. PROGRAM PRAC KONSERWATORSKICH**

#### **PRACE WSTĘPNE**

- Wykonanie dokumentacji fotograficznej i opisowej stanu zachowania przed konserwacją.
- Wykonanie badań odkrywkowych w celu rozpoznania budowy technologicznej i stratygraficznej obiektu.

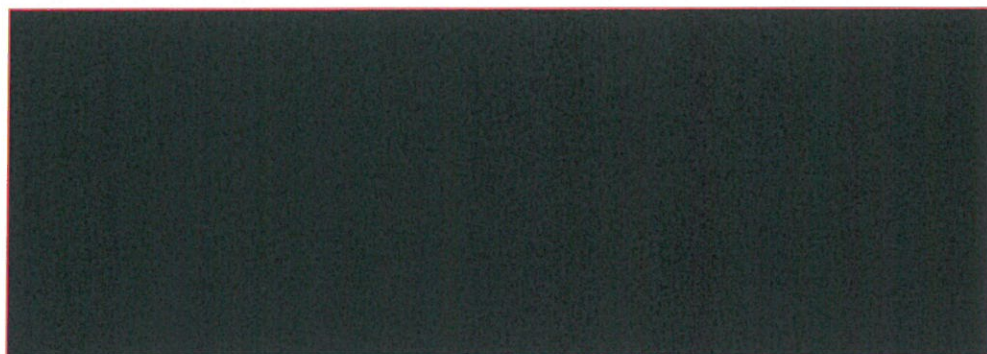
- Demontaż i oznakowanie wszystkich elementów ruchomych ołtarza.
- Transport do pracowni, gdzie zostaną zapewnione odpowiednie warunki klimatyczne zbliżone do tych panujących w kościele.
- Analiza wyników badań, sporządzenie wniosków i szczegółowych programów prac i przedstawienie ich stosownej komisji konserwatorskiej.

#### **KONSERWACJA DREWNIANEJ STRUKTURY OŁTARZA, ORANMENTÓW I RZEźB**

- Wstępne odczyszczenie i odkurzenie poszczególnych elementów ołtarza.
- Usunięcie wtórnych nawarstwień metodą dobraną na podstawie prób (metoda mechaniczna i chemiczna).
- W przypadku odnalezienia oryginalnej warstwy malarskiej w stanie umożliwiającym jej odsłonięcie i ekspozycję, odsłonięcie pierwotnej warstwy.
- Trucie i zabezpieczenie drewna przed działaniem owadów szkodników drewna (roztworami środków biobójczych -Hylotox, Xirein).
- Impregnacja strukturalna osłabionych elementów z użyciem środka grzybo - i owadobójczego (roztworem Hekol I-50 lub Paraloid B-72 lub PU Holzverfestigung) zależnie od wyników testów.
- Sklejenie pęknięć i odspojień w warstwie drewna.
- Uzupelnienie ubytków drewna przez wstawienie fleków w odpowiednio dobranym gatunkowo, sezonowanym drewnie.
- Rekonstrukcja w sezonowanym drewnie odpowiedniego gatunku brakujących elementów snycerskich.
- Uzupelnienia drobnych ubytków drewna kitem trocinowym.
- Uzupelnienie ubytków gruntów na powierzchni detali snycerskich (grunt kredowo-klejowy).
- Rekonstrukcja złoceń w technice oryginalnej (poprzedzona badaniami pozwalającymi określić pierwotną technologię złoceń).
- Izolacja szelakiem uzupelnień zaprawy w partii polichromii na rzeźbach.
- Uzupelnianie ubytków polichromii na rzeźbach – scalanie kolorystyczne znakiem graficznym kropką (farby restauratorskie na bazie żywicy syntetycznych lub farby olejne artystyczne, odsączone, położone na bazie werniksu damarowego).
- Werniksowanie końcowe polichromowanych rzeźb.
- Opracowanie warstwy wykończeniowej ołtarza w sposób analogiczny do oryginału ustalonego na podstawie badań lub przy użyciu farb akrylowych artystycznych.

#### **KONSERWACJA OBRAZÓW PRZEMIENIENIE PAŃSKIE I SERCE JEZUSA**

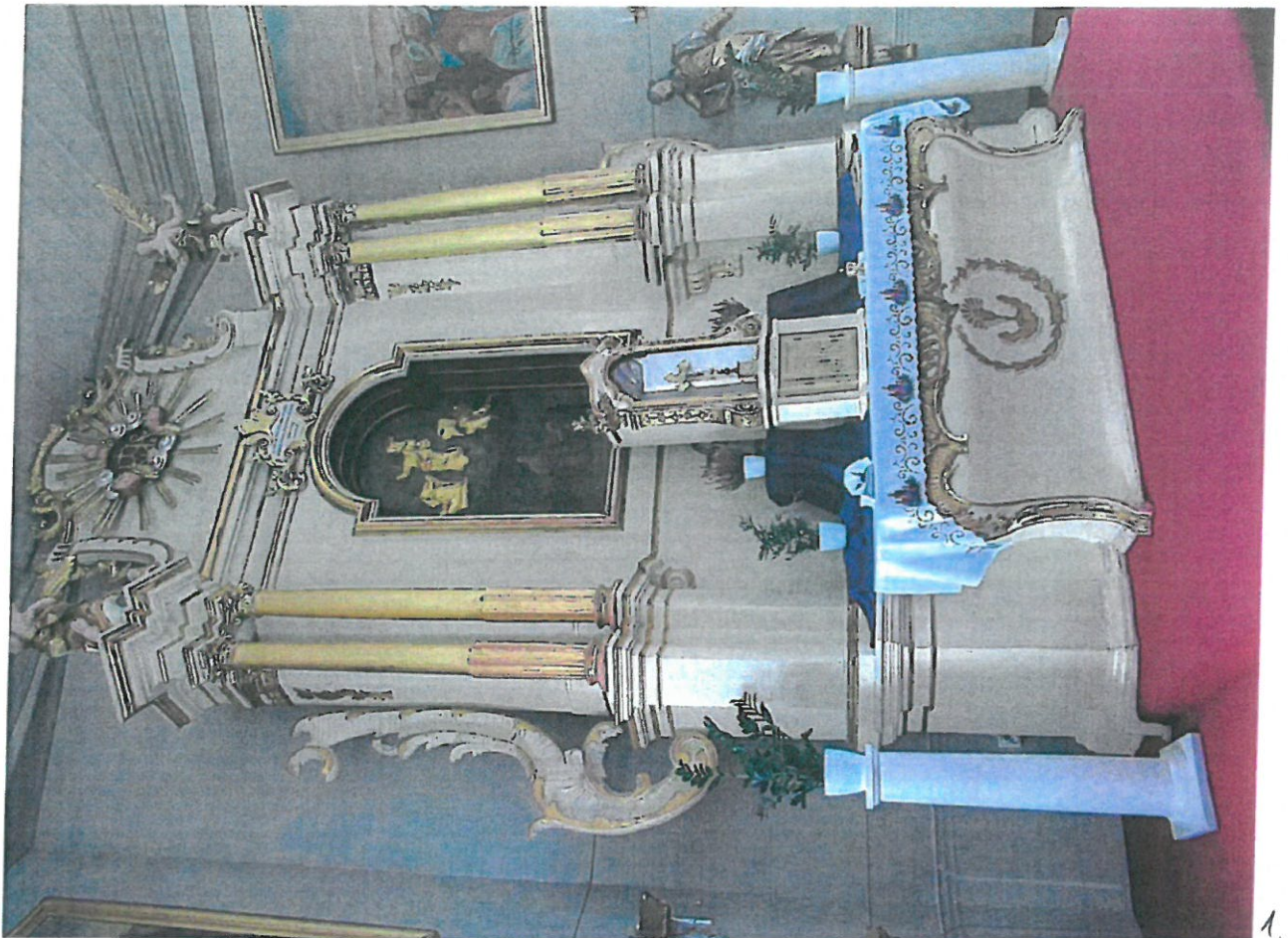
- Demontaż i zdjęcie z krosien.
- Wstępne oczyszczenie z kurzu i brudu.
- Oczyszczenie lica z brudu - terpentyną.
- Usunięcie pociemniałego werniksu (metoda wybrana na podstawie testów).
- Zdjęcie retuszy i ewentualnych przemalowań.
- Oczyszczenie odwrocia (odkurzenie lub delikatne odczyszczenie mechanicznie skalpelem).
- Prasowanie na stole niskociśnieniowym pofalowanych płócien.
- Ewentualne wykonanie dublażu stykowego na nowe płótno przy użyciu żywic syntetycznych (zależnie od stanu zachowania płótna po zabiegach prasowania i impregnacji).
- Uzupelnienie ubytków zaprawy (kit emulsyjny lub woskowo - żywiczny zależnie od głębokości i charakteru ubytków. Kolor kitu zostanie dobrany do koloru oryginalnej zaprawy).
- Opracowanie faktury kitów.
- Izolacja kitów szelakiem.
- Werniksowanie werniksem retuszierskim (damarowym lub akrylowym).
- Konserwacja lub rekonstrukcja krosien obrazów.
- Scalanie kolorystyczne - farby żywiczne Restauro firmy Maimeri, spoiwo Restauro firmy Maimmeri (na bazie żywicy ketonowej).
- Werniksowanie końcowe.
- Nabicie na nowe krosna z fazą i klinami rozporowymi (jeżeli okaże się, że obecne nie nadaje się do ponownego użycia).
- Konserwacja drewnianych i złożonych sukienek postaci na obrazie *Przemienienie Pańskie* zgodnie z programem prac na *KONSERWACJĘ DREWNIANEJ STRUKTURY OŁTARZA, ORANMENTÓW I RZEŹB (powyżej)*.
- Montaż obrazów w ołtarzu.



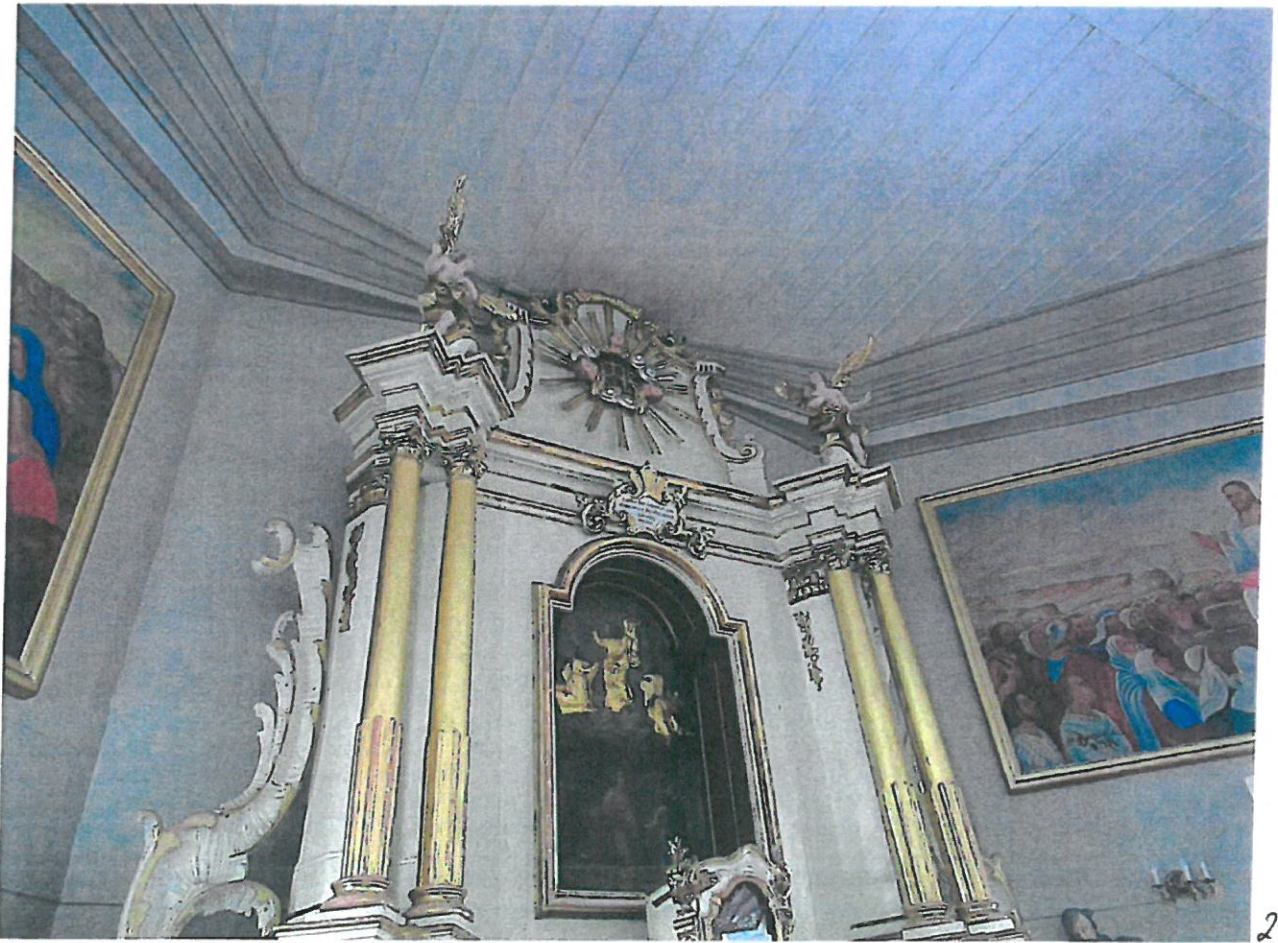
## 6. SPIS FOTOGRAFII

1. Ołtarz główny w kościele pw. Przemienienia Pańskiego w Firleju, widok ogólny. Stan zachowania przed konserwacją.
2. Ołtarz główny w kościele pw. Przemienienia Pańskiego w Firleju, retabulum. Stan zachowania przed konserwacją.
3. Ołtarz główny w kościele pw. Przemienienia Pańskiego w Firleju, fragment retabulum. Stan zachowania przed konserwacją.
4. Ołtarz główny w kościele pw. Przemienienia Pańskiego w Firleju, fragment mensy. Stan zachowania przed konserwacją.
5. Ołtarz główny w kościele pw. Przemienienia Pańskiego w Firleju, uszak retabulum. Stan zachowania przed konserwacją.
6. Ołtarz główny w kościele pw. Przemienienia Pańskiego w Firleju, tabernakulum. Stan zachowania przed konserwacją.
7. Ołtarz główny w kościele pw. Przemienienia Pańskiego w Firleju, ornament na mensie. Stan zachowania przed konserwacją.
8. Ołtarz główny w kościele pw. Przemienienia Pańskiego w Firleju, obraz *Przemienienie Pańskie*. Stan zachowania przed konserwacją.
9. Ołtarz główny w kościele pw. Przemienienia Pańskiego w Firleju, rzeźba Św. Apostoła. Stan zachowania przed konserwacją.
10. Ołtarz główny w kościele pw. Przemienienia Pańskiego w Firleju, rzeźba Św. Apostoła. Stan zachowania przed konserwacją.



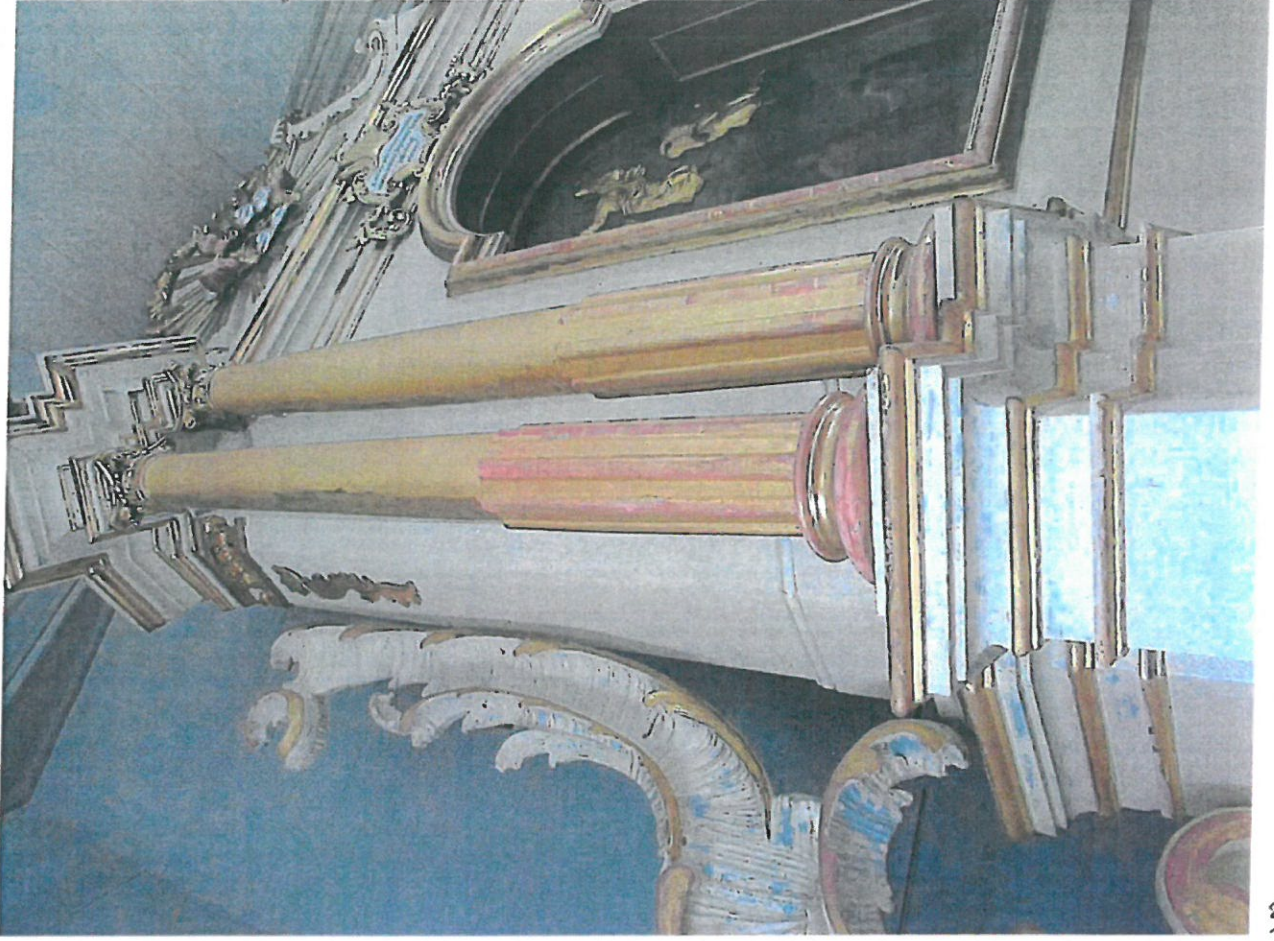


1.

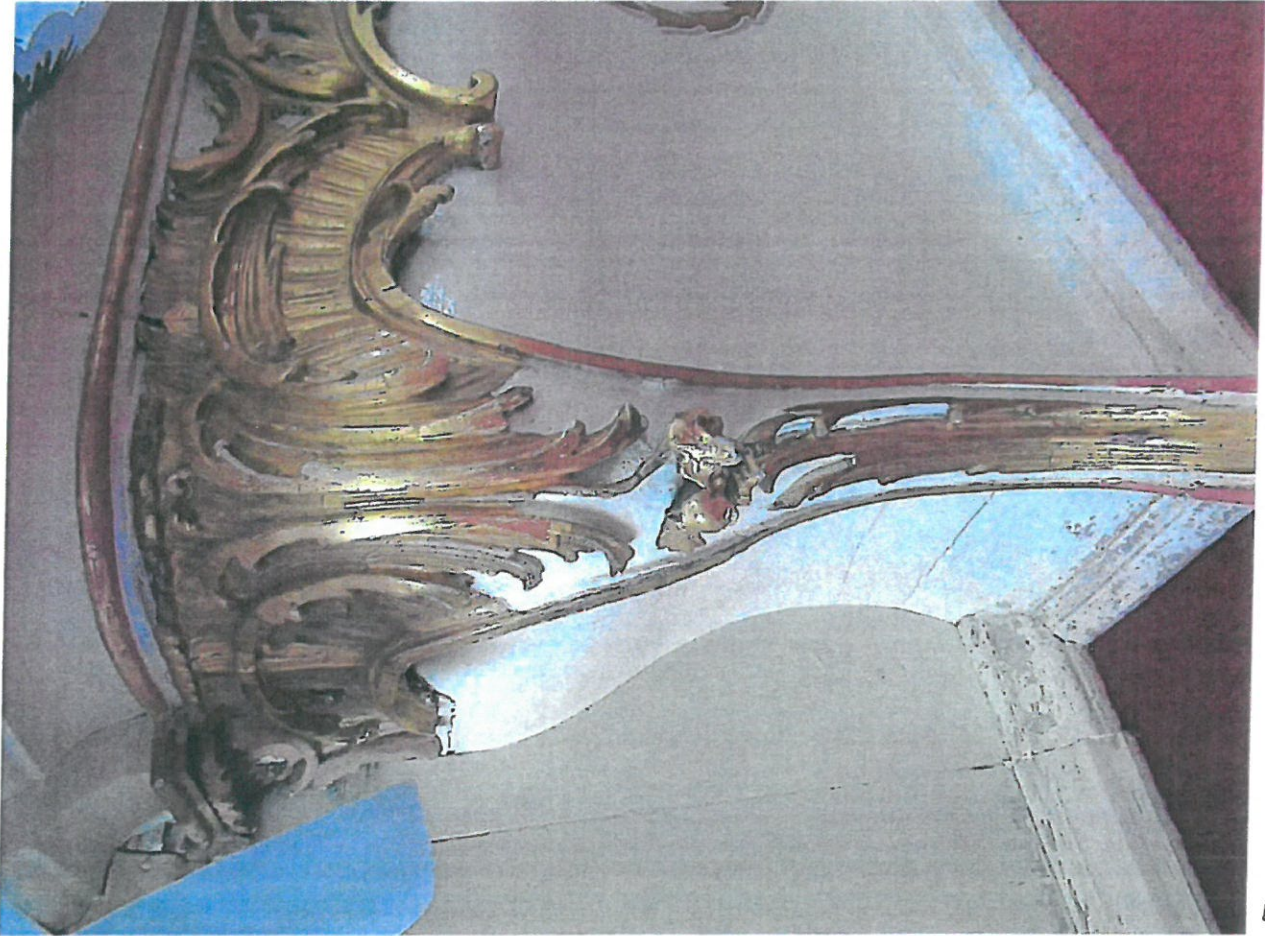


2.





3.



4.



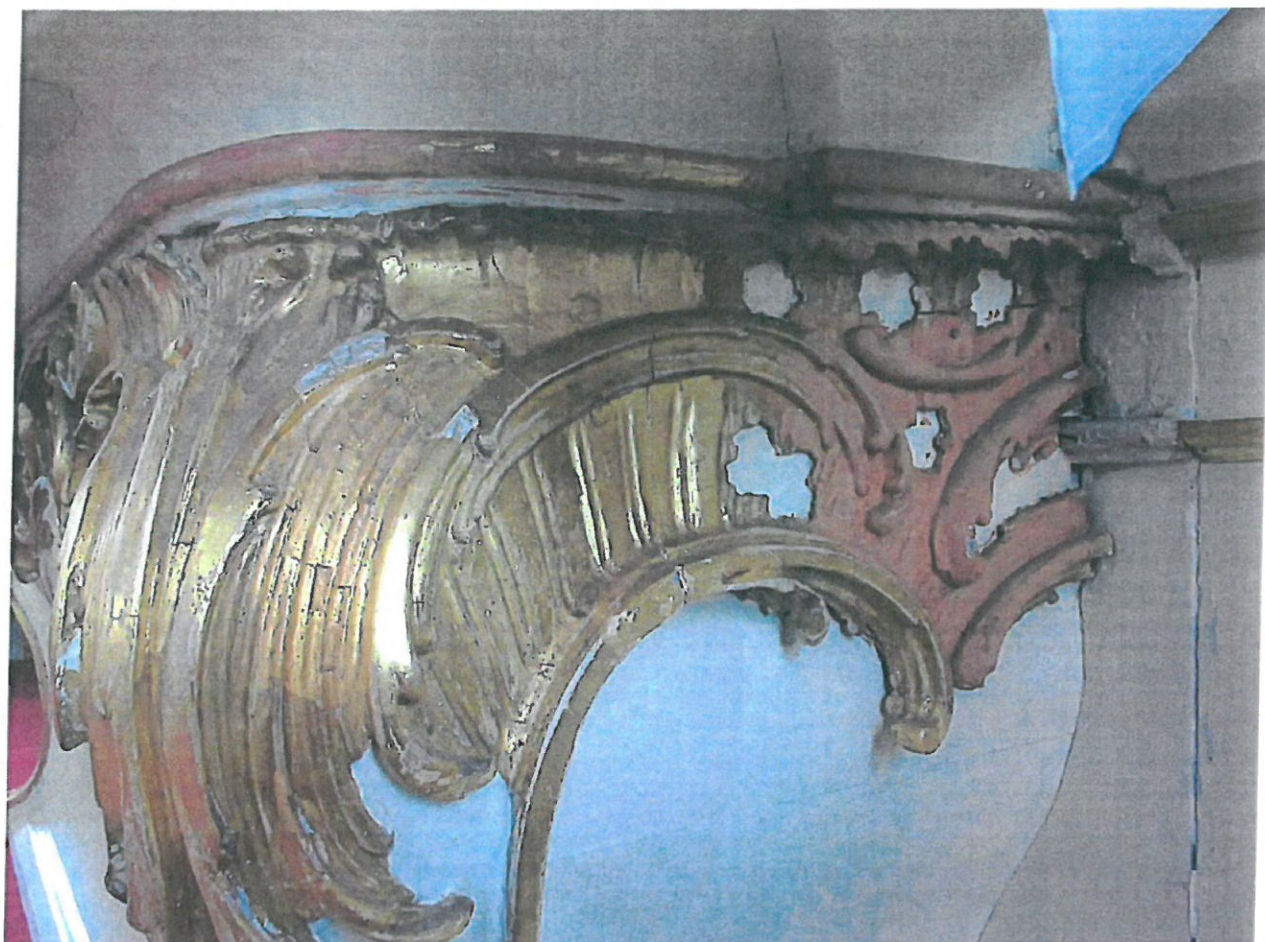


5.



6.



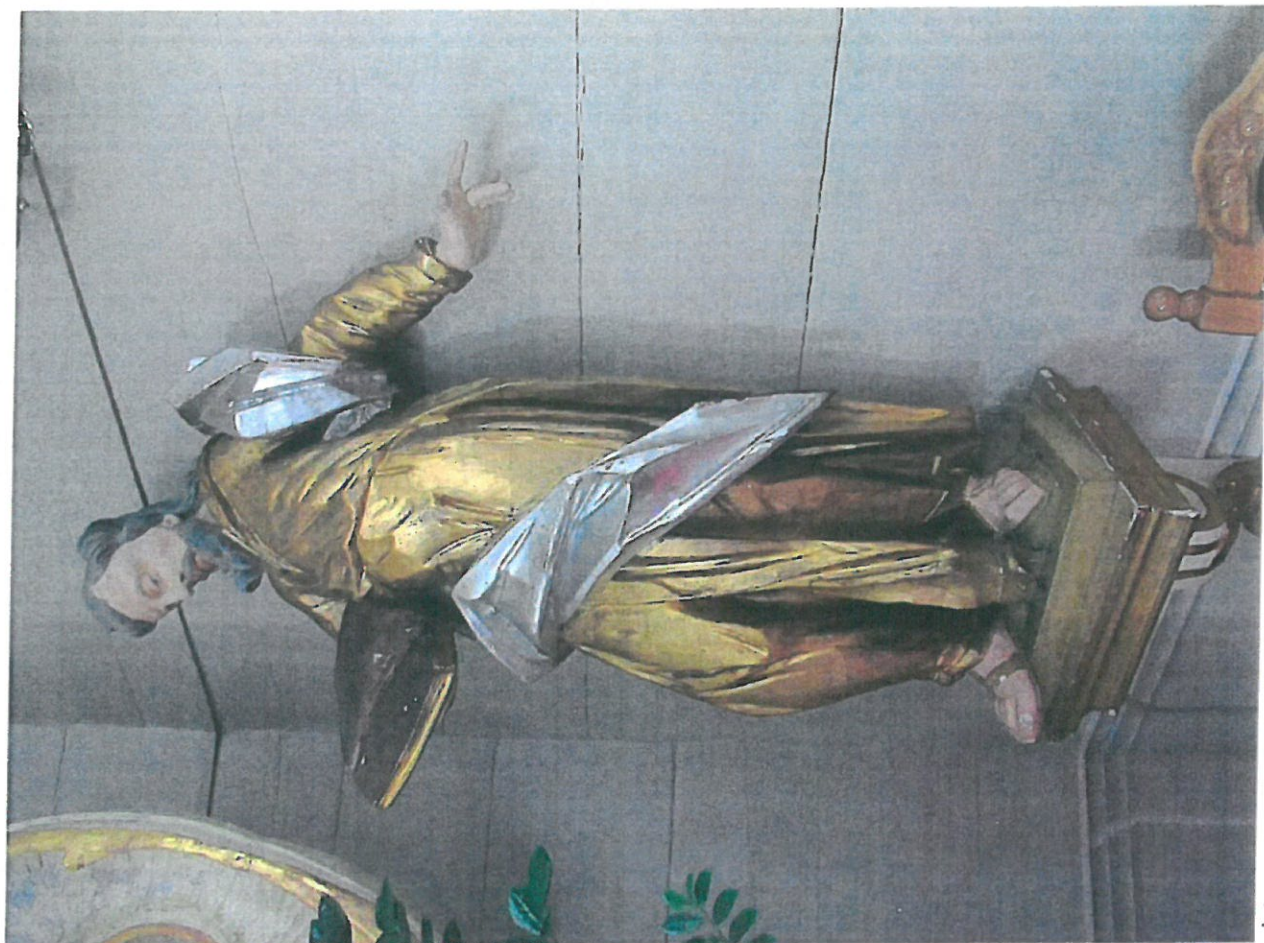


7.



8.





9.



10.

