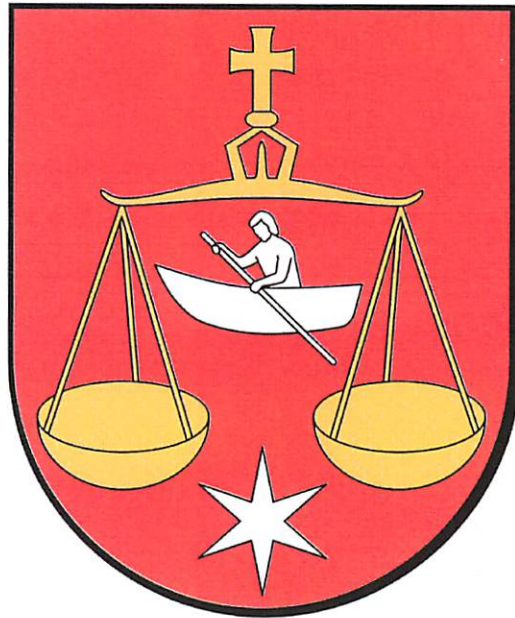


Załącznik do Uchwały Nr XV/82/15
Rady Gminy Firlej
z dnia 14 grudnia 2015 roku



Strategia Rozwoju Gminy Firlej na lata 2015-2025

Spis treści:

1.	Wprowadzenie.....	3
2.	Aktualna sytuacja społeczno-gospodarcza Gminy Firlej.....	4
2.1.	Rys historyczny.	4
2.2.	Położenie, ludność.	6
2.3.	Zasoby przyrodniczo-krajobrazowe.....	10
2.4.	Zasoby kulturowe	17
2.5.	Zasoby społeczne.....	23
2.6.	Gospodarka lokalna.....	32
2.6.1.	Działalność gospodarcza.....	32
2.6.2.	Turystyka.....	33
2.6.3.	Sieć drogowa.....	37
2.6.3.1.	Droga krajowa	38
2.6.3.2.	Drogi powiatowe	39
2.6.3.3.	Drogi gminne	40
2.6.4.	Zaopatrzenie w wodę	43
2.6.5.	Odprowadzanie i oczyszczanie ścieków.....	43
2.6.6.	Gospodarka odpadami	45
2.6.7.	Zaopatrzenie w ciepło i gaz	46
2.6.8.	Elektroenergetyka.....	46
2.6.9.	Telekomunikacja.....	47
3.	Zarządzanie Gminą i sytuacja budżetowa	49
3.1.	Dochody budżetu.....	49
3.2.	Wydatki budżetu.	52
3.3.	Wykonanie budżetu	55
3.4.	Realizacja Strategii Rozwoju Gminy Firlej na lata 2007-2015.	56
4.	Analiza SWOT	66
5.	Misja i Wizja	69
6.	Cele strategiczne, operacyjne i zadania	70
7.	Monitoring i ocena strategii.....	81
8.	Zgodność z dokumentami strategicznymi.....	83
9.	Źródła finansowania	89

1. Wprowadzenie.

Strategia Rozwoju Gminy Firlej na lata 2015 - 2025 jest podstawowym dokumentem samorządu Gminy, określającym obszary, cele i kierunki rozwoju, w przestrzeni prowadzonej przez władze Gminy. Uwzględniając obowiązujące zasady rozwoju regionalnego w Polsce (tzw. nowy paradygmat rozwoju regionalnego) oraz wyzwania, przed jakimi stoi Gmina Firlej, Strategia uwzględnia potrzeby i oczekiwania całej wspólnoty gminnej.

Największymi atutami Gminy Firlej są położenie przy ważnym szlaku komunikacyjno-transportowym oraz atrakcyjne zasoby przyrodniczo-krajobrazowe. Dobre skomunikowanie ze stolicą województwa oraz zachowana tradycja kulturowa mieszkańców gminy, również stanowią o jej możliwościach rozwojowych. Poprzez swoje walory środowiskowe i komunikacyjne, obszar gminy może stanowić atrakcyjny teren turystyczno-rekreacyjny oraz potencjalne miejsce dla nowego osadnictwa. Wykorzystanie tych szans powinno stać się w najbliższej przyszłości jednym z najważniejszych wyzwań, stojących przed całą wspólnotą samorządową.

W systemie zarządzania polityką rozwoju, Strategia pełni kluczową rolę, jako generalny plan postępowania władz samorządowych, partnerów gospodarczych i społecznych, którzy mogą się na nią powoływać w procesie pozyskiwania środków zewnętrznych oraz w oparciu o nią budować własne plany strategiczne. Dzięki temu dokument ten jest również narzędziem kierowania i intensyfikowania współpracy z partnerami samorządowymi, prywatnymi i pozarządowymi w układzie zarówno lokalnym, jak i ponadlokalnym.

Realizacja wyzwań rozwojowych Gminy Firlej będzie się wiązać z podejmowaniem współpracy pomiędzy samorządami wszystkich szczebli, instytucjami państwowymi, partnerami społecznymi i prywatnymi. Stąd też Strategia nie obejmuje wyłącznie zadań będących w kompetencjach samorządu gminnego, ale wskazuje na rozwiązania niezbędne dla stałego i efektywnego rozwoju całej wspólnoty lokalnej. Takie podejście jest zgodne z nowym paradygmatem polityki regionalnej państwa - wieloszczeblowym zarządzaniem Strategią.

2. Aktualna sytuacja społeczno-gospodarcza Gminy Firlej.

2.1. Rys historyczny.

Okolice Firleja zamieszkane były już około 2 tys. lat p.n.e. Od XIV w. historia tych ziem łączy się z jednym z najpotężniejszych i najświetniejszych rodów szesnastowiecznej Polski - Firlejami. Miasto Firlej (wcześniej Firlejów) zostało założone w 1557 r. przez wojewodę lubelskiego Mikołaja Firleja z Dąbrowicy. Od początku istnienia było to miasto o typowo rolniczym i rzemieślniczym charakterze, spełniało rolę ośrodka usługowego dla wszystkich włości Firleja. W mieście wybudowany został kościół, który przekształcony został wkrótce w zbór kalwiński. Dopiero w 1685 roku zbudowano tu nową świątynię katolicką. Najazdy kozackie w 1638 roku, I wojna polsko-szwedzka w latach 1650-1660 zapoczątkowała upadek miasta.

Po śmierci ostatniego przedstawiciela rodu Firlejów kolejnymi właścicielami miasta były rodziny Zasławskich, Lubomirskich i Sanguszków. W 1841 roku Firlej stał się własnością Henryka Łubieńskiego, dyrektora Banku Polskiego, dzięki któremu powstała w pobliskim Serocku, pierwsza na Lubelszczyźnie, fabryka narzędzi i maszyn rolniczych.

Wiek XX przyniósł mieszkańcom poważne straty wynikłe z toczących się na tym terenie działań I wojny światowej. Osada została zniszczona przez wycofujących się Rosjan. W czasie II wojny światowej zginęło ok. 300 mieszkańców gminy, m.in. Niemcy wymordowali wszystkich Żydów. Mimo wszechobecnego terroru mieszkańcy gminy organizowali ruch oporu poprzez wstępowanie w szeregi Batalionów Chłopskich, Armii Krajowej i Armii Ludowej. W 1944 roku Firlej został wyzwolony przez oddziały 27 Wołyńskiej Dywizji Piechoty Armii Krajowej.

Po wojnie panował tutaj okres zastoju gospodarczego, dopiero lata 60 –70 przyniosły osadzie długo oczekiwane ożywienie gospodarcze. Dostrzeżono jej atrakcyjne położenie nad pięknymi jeziorami, w otoczeniu sosnowych lasów. Powstało wówczas w Firleju kilkanaście zakładowych ośrodków wypoczynkowych. Reforma administracyjna z 1976 roku powołała do istnienia Gminę Firlej jako jednostkę administracyjną.

Po dziejowych zmianach polityczno-gospodarczych początek lat 90-tych to dynamiczny rozwój infrastruktury komunalnej gminy. Budowa oczyszczalni ścieków, kanalizacji, wodociągu, telefonizacja gminy to zadania które poprawiły infrastrukturę

gospodarczą gminy. Kolejny okres rozwoju to lata 2000-2015 z inwestycjami skierowanymi na poprawę infrastruktury turystycznej, szkolnej, sportowej, społecznej, drogowej, wodociągowej i kanalizacyjnej.

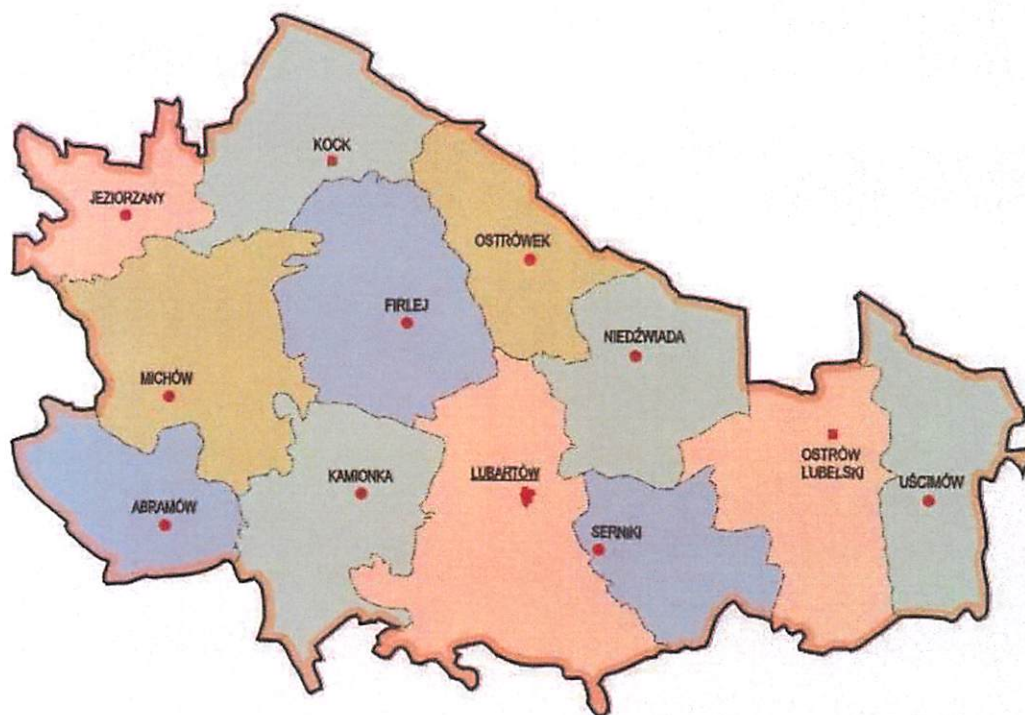
Wykorzystanie szansy rozwojowej kolejnych okresów programowania środków Unii Europejskiej postawiły gminę Firlej w czołówce gmin województwa lubelskiego w zakresie inwestowania.

Wykorzystanie walorów przyrodniczo-geograficznych Gminy Firlej ma być szansą rozwojową w kolejnych okresach funkcjonowania wspólnoty samorządowej.

2.2. Położenie, ludność.

Pod względem administracyjnym Gmina Firlej należy do województwa lubelskiego i wchodzi w skład powiatu lubartowskiego. Jest jedną z 213 gmin (172 gmin wiejskich) województwa lubelskiego i jedną z 12 gmin wiejskich powiatu lubartowskiego.

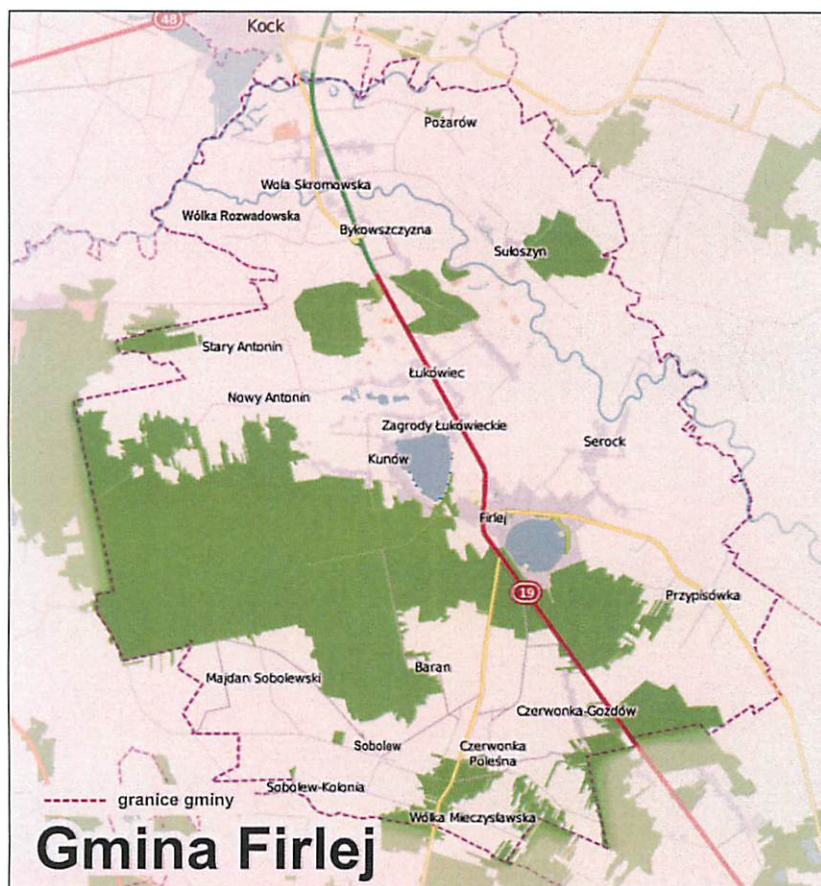
Gmina Firlej jest położona w północnej części województwa lubelskiego, w kierunku północnym od Lublina. Gmina graniczy z 6 gminami, od zachodu z gminą Michów, od północy z gminami Jeziorzany i Kock, od wschodu z gminą Ostrówek, od południa z gminami Lubartów i Kamionka. Gmina jest usytuowana w odległości ok. 40-55 km od stolicy województwa, ośrodka administracyjno-usługowego, w strefie pośredniego oddziaływania miasta. Najbliższym ośrodkiem miejskim dla gminy jest miasto Lubartów, ośrodek skupiający usługi publiczne i komercyjne o oddziaływaniu ponadlokalnym.



Ryc. 1. Mapa Powiatu Lubartowskiego.

Gmina Firlej zajmuje powierzchnię 126,5 km², ma kształt owalny. Sieć osadnicza liczy 20 sołectw i miejscowości. Gmina znajduje się w środkowej części powiatu lubartowskiego, zajmuje 9,8 % jego powierzchni (0,5 % powierzchni województwa) oraz obejmuje ok. 6,8 % ludności powiatu (0,3% ludności województwa). Pod względem gęstości zaludnienia należy do obszarów o najniższych wskaźnikach; średni wskaźnik zaludnienia w gminie wynosi 47 osób na km², średni wskaźnik dla powiatu - 70, a dla województwa 86 osób na km².

Siedzibą gminy jest osada Firlej, leżąca nad jeziorem o takiej samej nazwie. Zarówno to jezioro, jak i oddalone o 1 km jezioro Kunów, usytuowane są w bruzdzie dolinnej dawnego biegu Wieprza. Okoliczne sołectwa wchodzące w skład gminy to: Baran, Bykowszczyzna, Czerwonka Gozdów, Czerwonka Poleśna, Kunów, Łukówiec, Majdan Sobolewski, Nowy Antonin, Pożarów, Przypisówka, Serock, Sobolew-Kolonia, Sobolew, Stary Antonin, Sułoszyn, Wola Skromowska, Wólka Mieczysławska, Wólka Rozwadowska, Zagrody Łukowieckie. Najliczniejsze to: Firlej i Przypisówka, a najmniej ludne to: Czerwonka Poleśna i Baran.



Ryc. 2. Mapa Gminy Firlej.

Przez obszar gminy przebiega główny szlak komunikacyjny, droga krajowa DK – 19 Rzeszów – Lublin - Białystok. W północnej części gminy (od granicy z Gminą Kock do węzła Bykowszczyzna) droga ma status drogi ekspresowej.

Tabela nr 1 Liczba ludności gminy Firlej w latach 2010-2014.

LUDNOŚĆ (STAN W DNIU 31 XII)	Jednostka miary	2010	2011	2012	2013	2014
Ludność faktycznie zamieszkała						
ogółem	osoba	6065	6037	6050	6020	5969
kobiety	osoba	3064	3060	3062	3051	3031
mężczyźni	osoba	3001	2977	2988	2969	2938
Ludność według grup wieku:						
0-4 lat	osoba	332	343	343	321	312
5-9 lat	osoba	340	328	315	313	320
10-14 lat	osoba	363	357	354	364	347
15-19 lat	osoba	489	461	426	397	376
20-24 lat	osoba	407	439	466	484	489
25-29 lat	osoba	449	438	451	423	417
30-34 lat	osoba	440	426	423	450	431
35-39 lat	osoba	436	443	438	425	428
40-44 lat	osoba	397	403	425	426	418
45-49 lat	osoba	365	353	349	342	368
50-54 lat	osoba	405	416	417	394	380
55-59 lat	osoba	387	369	367	394	391
60-64 lat	osoba	303	321	323	325	336
65-69 lat	osoba	220	243	264	286	290
70 lat i więcej	osoba	732	697	689	676	666
Ludność na 1 km ² (gęstość zaludnienia)	osoba	48	48	48	48	47

W gminie Firlej zamieszkuje 5969 osób. W strukturze ludności nieznacznie przeważają kobiety, które stanowią 50,8% ogółu ludności gminy.

Przyrost naturalny w 2013 r. wyniósł -14 urodzeń, natomiast saldo migracji na 1000 mieszkańców wynosiło – 3,32 osób.

Przyrost naturalny w 2014 r. wyniósł -30 urodzeń, natomiast saldo migracji na 1000 mieszkańców wynosiło -4,01 osób.

Tabela nr 2 Liczba ludności w poszczególnych miejscowościach gminy Firlej stan na 31.12.2013.

Miejscowość statystyczna		Ludność				
		ogółem	w tym kobiety	z liczby ogółem w wieku		
				przedprodukcyjnym	produkcyjnym	poprodukcyjnym
1	Baran	110	61	23	61	26
2	Bykowszczyzna	147	73	31	86	30
3	Czerwonka Poleśna	62	29	13	36	13
4	Czerwonka-Gozdów	186	99	46	111	29
5	Firlej	1 175	602	268	740	167
6	Kunów	330	156	70	199	61
7	Łukówiec	479	248	93	299	87
8	Majdan Sobolewski	127	61	30	66	31
9	Nowy Antonin	382	185	80	236	66
10	Pożarów	166	90	41	82	43
11	Przypisówka	503	252	86	314	103
12	Serock	502	274	95	299	108
13	Sobolew	228	104	54	124	50
14	Sobolew-Kolonia	186	91	52	108	26
15	Stary Antonin	176	83	44	104	28
16	Sułoszyn	319	159	70	174	75
17	Wola Skromowska	499	259	111	291	97
18	Wólka Mieczysławska	132	62	25	83	24
19	Wólka Rozwadowska	149	78	26	96	27
20	Zagrody Łukówieckie	199	100	41	127	31
		6 057	3 066	1 299	3 636	1 122

Źródło: opracowanie własne na podstawie danych Urzędu Gminy Firlej.

Tabela nr 3 Struktura wiekowa ludności w latach 2013 – 2014.

LUDNOŚĆ (STAN W DNIU 31 XII)	Jednostka miary	2010	2011	2012	2013	2014
Ludność w wieku:						
przedprodukcyjnym	osoba	1316	1295	1266	1204	1179
produkcyjnym	osoba	3638	3626	3653	3680	3660
poprodukcyjnym	osoba	1111	1116	1131	1136	1130
W % ogółem ludność w wieku:						
przedprodukcyjnym	%	21,7	21,5	20,9	20,0	19,8
produkcyjnym	%	60,0	60,1	60,4	61,1	61,3
poprodukcyjnym	%	18,3	18,5	18,7	18,9	18,9
Wskaźniki obciążenia demograficznego						
ludność w wieku nieprodukcyjnym na 100 osób w wieku produkcyjnym	osoba	66,7	66,5	65,6	63,6	63,1
ludność w wieku poprodukcyjnym na 100 osób w wieku przedprodukcyjnym	osoba	84,4	86,2	89,3	94,4	95,8
ludność w wieku poprodukcyjnym na 100 osób w wieku produkcyjnym	osoba	30,5	30,8	31,0	30,9	30,9
Kobiety na 100 mężczyzn	osoba	102	103	102	103	103

Źródło: Opracowanie własne na podstawie danych Urzędu Gminy Firlej

Bezrobocie jest problemem społecznym, wynikłym z przeobrażeń gospodarczych kraju. Na terenie gminy zarejestrowane były 498 osoby bezrobotne (stan na dzień 31.12.2014r). Sytuację na rynku pracy obrazuje poniższa tabela.

Tabela nr 4. Rynek pracy w latach 2010-2014.

RYNEK PRACY (STAN W DNIU 31 XII)	Jednostka miary	2010	2011	2012	2013	2014
Pracujący						
ogółem	osoba	362	356	428	377	402
mężczyźni	osoba	152	153	207	151	162
kobiety	osoba	210	203	221	226	240
Bezrobotni zarejestrowani						
ogółem	osoba	404	431	462	510	498
mężczyźni	osoba	213	203	228	251	258
kobiety	osoba	191	228	234	259	240
Udział bezrobotnych zarejestrowanych w liczbie ludności w wieku produkcyjnym						
ogółem	%	11,1	11,9	12,6	13,9	13,6
kobiety	%	11,7	13,9	14,2	15,5	14,5
mężczyźni	%	10,7	10,2	11,4	12,5	12,9

2.3. Zasoby przyrodniczo-krajobrazowe.

Gmina Firlej położona jest na równinnych terenach Polesia Lubelskiego, w jego wschodniej części zwanej Małym Mazowszem. W podziale na regionalne jednostki fizjograficzne Firlej zaliczany jest do Wysoczyzny Lubartowskiej. Są tu dwa jeziora: Firlej i Kunów.

Gmina Firlej wyróżnia się wysokim potencjałem krajobrazowo-turystycznym oraz stosunkowo niewielkim potencjałem rolniczym. Zgodnie z uwarunkowaniami Planu Zagospodarowania Przestrzennego Województwa Lubelskiego gmina jest położona w obszarze o walorach turystycznych o znaczeniu ponadregionalnym. Na atrakcyjność turystyczno-wypoczynkową składają się walory przyrodnicze i krajobrazowe doliny Wieprza (Obszar Chronionego Krajobrazu „Pradolina Wieprza”), dwa jeziora: Firlej (o powierzchni 86,20ha i długości linii brzegowej ok. 3,450km) oraz Kunów (o powierzchni 114,02 ha i długości linii brzegowej 3,850km) oraz kompleksy leśne. Lasy i grunty leśne zajmują ok. 3 610 ha, lesistość gminy wynosi 28,2%, przy średniej w powiecie lubartowskim 21,2% (w województwie 22,6%).

Do obszarów chronionych na podstawie ustawy o ochronie przyrody należą:

- Obszar Natura 2000 „Dolny Wieprz”,
- Obszar Chronionego Krajobrazu „Pradolina Wieprza”,
- 3 użytki ekologiczne – Jezioro Firlej, Jezioro Kunów, Staw w Budach.

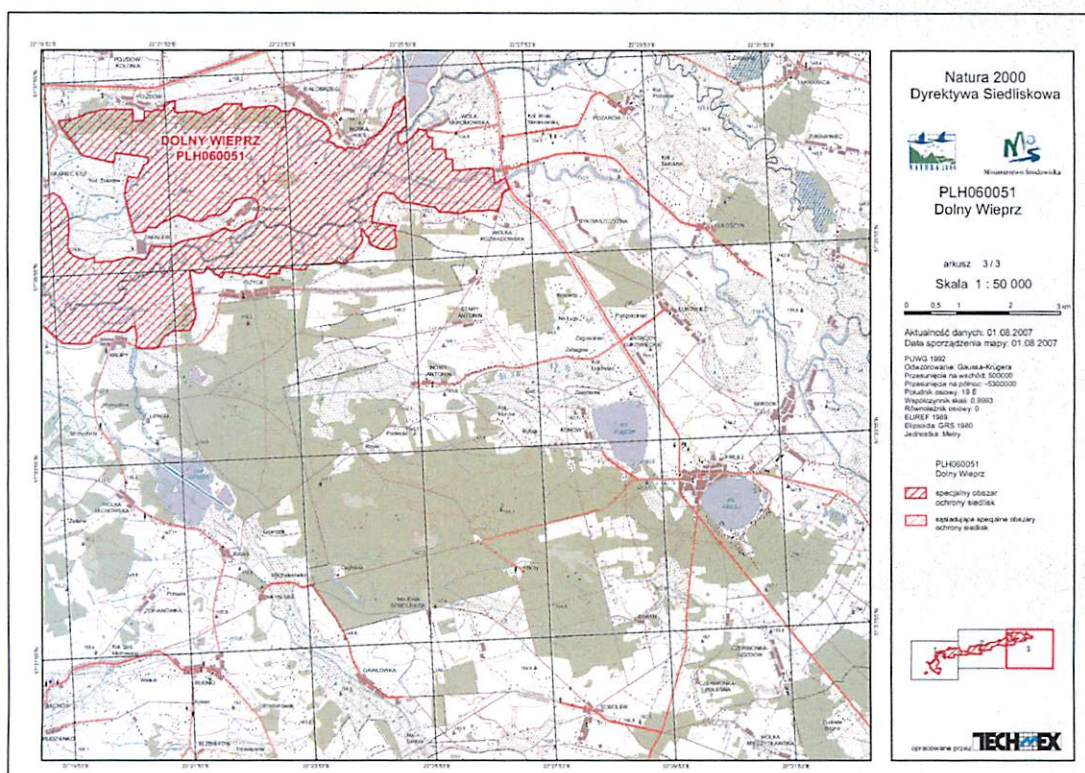
Obszary Natura 2000

Na obszarze gminy Firlej, w jej północno- zachodniej części - znajduje się wschodni fragment Obszaru Natura 2000 „**Dolny Wieprz**” oznaczony kodem **PLH060051**. Obszar Natura w całości położony jest na terenie Obszaru Chronionego Krajobrazu „Pradolina Wieprza”. Jest to Specjalny Obszar Ochrony (SOO) – ważna ostoja siedlisk podmokłych i okresowo zalewanych łąk.

Obszar Natura 2000 „**Dolny Wieprz**” tworzy rozległa, płaska dolina rzeczna z bogatym mikroreliefem (piaszczyste wzniesienia i muliste obniżenia). Koryto rzeki zachowało naturalny, silnie meandrujący charakter. Towarzyszą mu liczne starorzecza i zastoiska. Do doliny głównej uchodzi kilka małych dolin rzecznych (m.in. Mininy i Świnki).

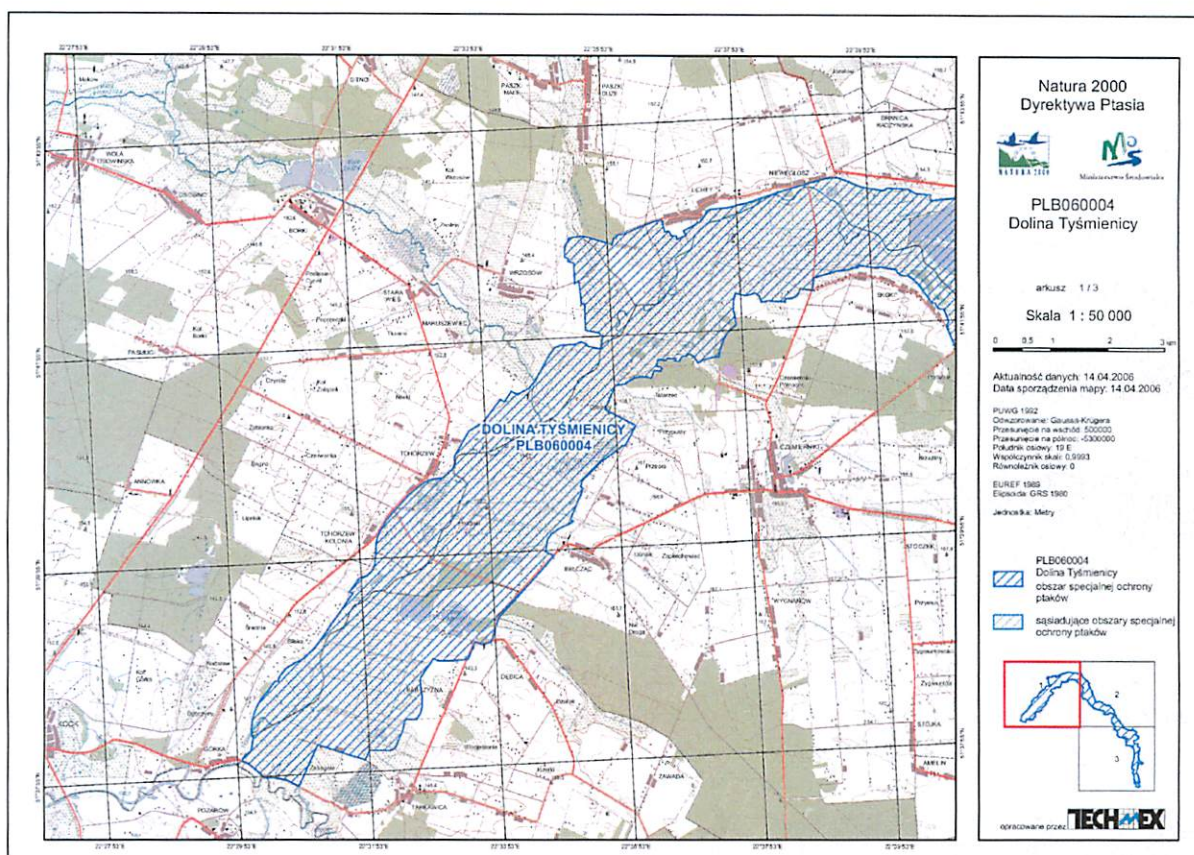
Na obszarze Natura znajdują się: starorzecza i naturalne eutroficzne zbiorniki wodne ze zbiorowiskami roślinnymi, zalewane muliste brzegi rzek, ciepłolubne śródlądowe murawy napiaskowe, ziołorośla nadrzeczne, niżowe świeże łąki użytkowane ekstensywnie, nizinne torfowiska zasadowe o charakterze młak, turzycowisk i mechowisk, łągi wierzbowe, topolowe, olszowe i jesionowe.

Ponadto, na obszarze tym występują: bóbr europejski, wydra, kumak nizinny, żółw błotny, boleń, piskorz.



Ryc. 3. Obszar Natura 2000 PLH060051 Źródło: Ministerstwo Środowiska

W bliskim sąsiedztwie z gminą Firlej (ok. 1 km w kierunku północno - wschodnim) znajduje się obszar specjalnej ochrony (OSO) Natura 2000, oznaczony kodem **PLB 060004 „Dolina Tyśmienicy”**, będący ostoją ptasią o randze europejskiej E 64. Na obszarze tym, występuje co najmniej 25 gatunków ptaków z Załącznika I Dyrektywy Rady 79/409/EWG, 13 gatunków z Polskiej Czerwonej Księgi (PCK). Ochroną objęte są m.in. takie gatunki ptaków jak: bąk, bączek, bocian czarny, bocian biały, bielik, puchacz, zimorodek oraz ryby i ssaki. Obszar „Dolina Tyśmienicy” obejmuje dolny odcinek doliny Tyśmienicy.

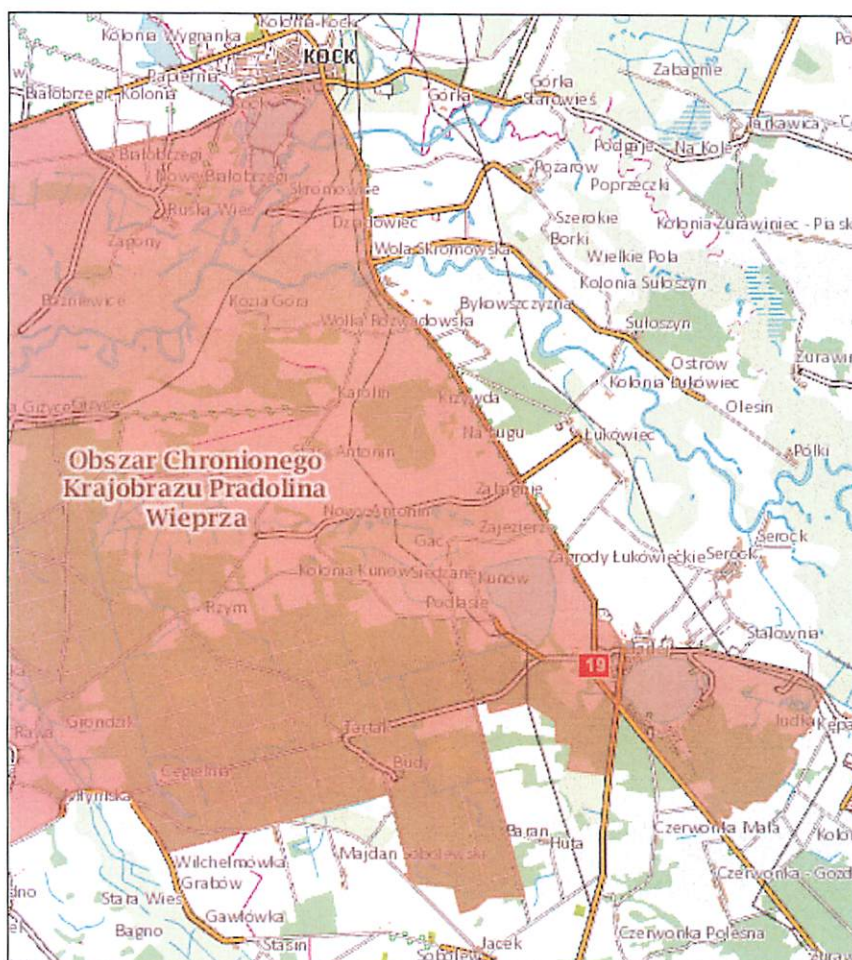


Ryc. 4. Obszar Natura 2000 PLH060004 Źródło: Ministerstwo Środowiska

Obszar Chronionego Krajobrazu „Pradolina Wieprza”

Obszar Chronionego Krajobrazu „Pradolina Wieprza” ustanowiony został na podstawie Rozporządzenia Wojewody Lubelskiego z dnia 16 lutego 2006 r. w sprawie Obszaru Chronionego Krajobrazu "Pradolina Wieprza". Swym zasięgiem obejmuje 33 159 ha w obszarze 10 gmin położonych w powiecie lubartowskim, puławskim i ryckim. W granicach gminy Firlej znajduje się wschodnia część OCK „Pradolina Wieprza” o powierzchni ok. 5500 ha (43,5% powierzchni gminy). Obszar

„Pradolina Wieprza” obejmuje rozległe doliny Wieprza i Tyśmienicy, przyległą wysoczyznę morenową wraz z jeziorami Kunów i Firlej oraz sąsiednimi kompleksami leśnymi. Nadzór nad Obszarem sprawuje Dyrektor Zarządu Zespołu Parków Krajobrazowych w Lublinie. Zgodnie z przywołanym Rozporządzeniem obowiązują tu ustalenia dotyczące ochrony czynnej ekosystemów obszaru i zakazy.



Ryc. 5. Obszar Chronionego Krajobrazu Pradolina Wieprza Źródło: www.geoserwis.gov.pl

Użytki ekologiczne

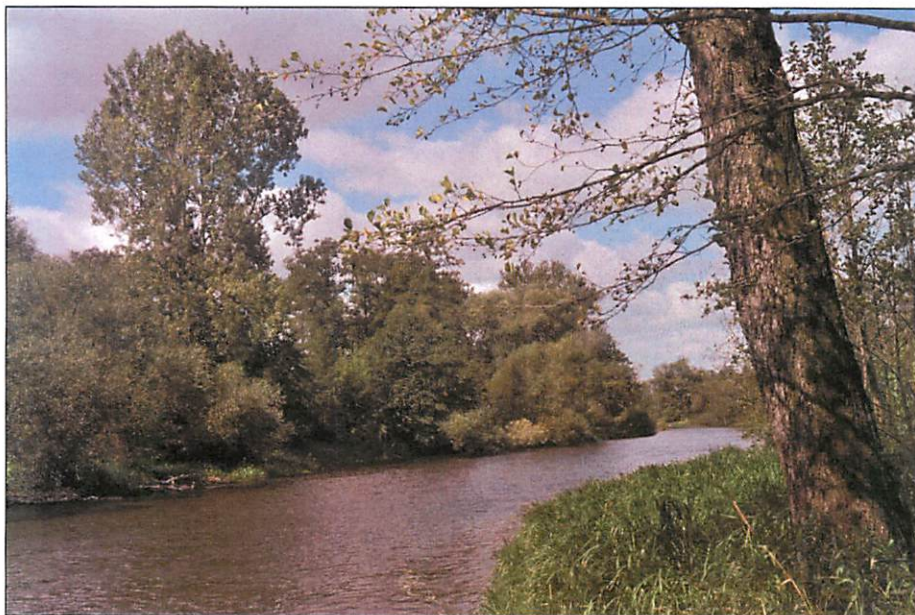
Na terenie Gminy Firlej funkcjonują użytek ekologiczny Jezioro Kunów, Jezioro Firlej i Staw w Budach.

Użytki ekologiczne Kunów i Firlej ustanowione zostały uchwałą nr XII/89/96 z dnia 9.02.1996 r. Rady Gminy w Firleju. Występują tutaj swoiste gatunki fauny i flory.

Użytek ekologiczny „Stawy w Budach” powołany został Rozporządzeniem Nr 143 Wojewody Lubelskiego z dnia 16 lipca 2002 r. w sprawie uznania obszarów za użytki ekologiczne na terenie województwa lubelskiego (Dz. Urz. Woj. Lub. Nr 80 poz. 1700). Za użytki uznane zostały obszary torfowisk i łąk, położone na terenie powiatu Lubartów, gmin: Michów, **Firlej**, Niedźwiada, Serniki, Spiczyn, Lubartów, Niemce, Kamionka, Nadleśnictwa Lubartów. Na terenie gminy Firlej obejmuje on obszar torfowisk i łąk położony w oddziale 128 i, j Nadleśnictwa Lubartów, Leśnictwa Budy.

Niewątpliwym atutem nizinnej gminy Firlej jest wysoki stopień nasycenia wartościami przyrodniczymi. Obszar gminy znajduje się w dorzeczu Wieprza, należy do zlewni dwóch rzek bezpośrednich jego dopływów, większość obszaru gminy jest w zlewni rzeki Mininy, północno-wschodni fragment gminy wchodzi w obręb zlewni Tyśmienicy. Zlewnię rzeki Wieprz ogranicza od zachodu i północy dział wodny III rzędu, biegnący od Woli Lisowskiej na południu (na terenie gminy Lubartów) do Wólki Rozwadowskiej na północy. Część zachodnia obszaru znajduje się w zlewni rzeki Mininy, odwadnia ją niewielka rzeka Czerwonka.

Rzeka Wieprz płynąca we wschodniej części gminy stanowi jej najważniejszy element hydrograficzny. Rzeka ta wpływa na teren gminy powyżej Leszkowic (gmina Ostrówek) na wysokości 138,4 m npm, a opuszcza ją poniżej Wólki Rozwadowskiej na wysokości 131,5 m npm. Wieprz ma tu spadek bardzo niewielki bo wynoszący tylko 0,3%. Długość rzeki Wieprz w gminie wynosi 21,3 km, przy długości doliny 12,5 km, co daje wskaźnik krętości 1,7. Wieprz bardzo silnie meandruje na obszarze gminy. Dolina rzeki jest rozległa, jej szerokość wynosi 1-2 km. Istnieje tu system teras o zróżnicowanej wysokości. Krajobraz urozmaicają liczne starorzecza. Zachodnie zbocze doliny, szczególnie na odcinku między miejscowościami Przypisówka i Łukówiec, jest strome i wysokie. Na wielu odcinkach zbocze jest podcięte przez dawne koryto pra-Wieprza. Wzdłuż zachodniej krawędzi doliny Wieprza płynie potok „Przerwa” - strumień wypływający z łąk serockich, płynący równolegle do pierwotnego koryta - obecnego Wieprzyska, uchodzi do Wieprza w Serocku.



Ryc. 6. Widok doliny Wieprza

W pobliżu Wólki Rozwadowskiej Wieprz przyjmuje rzekę Tyśmienicę, swój największy dopływ prawostronny. U ujścia Tyśmienicy szerokość doliny Wieprza rośnie do ok. 3,0 km, a szerokość koryta osiąga 25-30 m. Dno doliny jest podmokłe, są tu liczne starorzecza i rowy.

Tyśmienica jest rzeką oddzielającą gminy Firlej i Kock, długość odcinka granicznego wynosi 7,5 km. Tyśmienica uchodzi do Wieprza na jego 75 km, miejsce to znajduje się na wysokości 132,2 npm. Dolny odcinek Tyśmienicy został uregulowany w latach sześćdziesiątych w ramach melioracji użytków zielonych, prace objęły m.in. wytyczenie nowego koryta przecinającego meandry i zakola. Odcięte starorzecza znajdują się różnych stadiach zaniku, wiele z nich uległo spłyceniu i zarasta.

Jeziora Firlej i Kunów leżą w równoleżnikowej rynnie rozdzielającej dwa płaty wysoczyzny morenowej. Dno tej formy obniża się w kierunku zachodnim. Jezioro Firlej, które leży we wschodniej części obniżenia ma zwierciadło wody wyżej, na wysokości 143,8 m npm, natomiast jezioro Kunów leży znacznie niżej - na wysokości 140,5 m npm.

Jezioro Firlej ma kształt zbliżony do koła o średnicy ok. 1,0 km, jest zbiornikiem bezodpływowym. Powierzchnia jeziora liczy 86,20 ha, maksymalna głębokość 9,6 m (średnia głębokość 5,0 m), a długość linii brzegowej – ok. 3,45 km. Brzegi jeziora są płaskie i przeważnie piaszczyste. Na brzegu północno-zachodnim

leży wieś Firlej, zabudowania znajdują się w odległości kilkudziesięciu metrów od jeziora. Od południa, południowego zachodu oraz południowego wschodu, brzegi porasta las sosnowy. Znajduje się tu większość ośrodków wczasowych.

Jeziro Kunów jest większe niż jezioro Firlej i nieco płytsze, ma kształt zbliżony do trójkąta równoramiennego, którego podstawą jest brzeg północny. Jezioro jest zbiornikiem przepływowym, rzeka Czerwonka ma tu kierunek SSE-NNE; wpływa do jeziora na jego południowym krańcu, a wypływa na skraju północno-zachodnim. Powierzchnia jeziora liczy 114,02 ha, maksymalna głębokość 6,8 m (średnia głębokość 2,1 m), a długość linii brzegowej – ok. 3,85 km. Brzegi jeziora są płaskie i silnie zarastają. W bezpośrednim sąsiedztwie znajdują się pola uprawne, łąki i pastwiska.



Ryc. 7. Jezioro Kunów i Jezioro Firlej.

Atutem Gminy Firlej jest znaczna powierzchnia lasów z atrakcyjnymi, dostępnymi i już zagospodarowanymi w aspekcie rekreacyjnym jeziorami oraz obecność aż 3 nieuregulowanych rzek, w tym malowniczo wijącego się meandrami starego Wieprzyska z licznymi rozlewiskami.

Przedstawione walory turystyczne umożliwiły wytyczeni i opisanie tras turystycznych, które swój początek i koniec mają w centrum Firleja:

- trasa żółta prowadzi wokół Jeziora Firlej, następnie przecina drogę krajową nr 19, biegnie wśród lasów, nad strużką i drogą Firlej – Budy powraca do centrum;
- trasa zielona biegnie wokół jeziora Kunów;
- trasa czerwona prowadzi do miejscowości Serock, nad kanałem, następnie do Stalowni skąd rozpościera się widok na Pradolinę Wieprza.



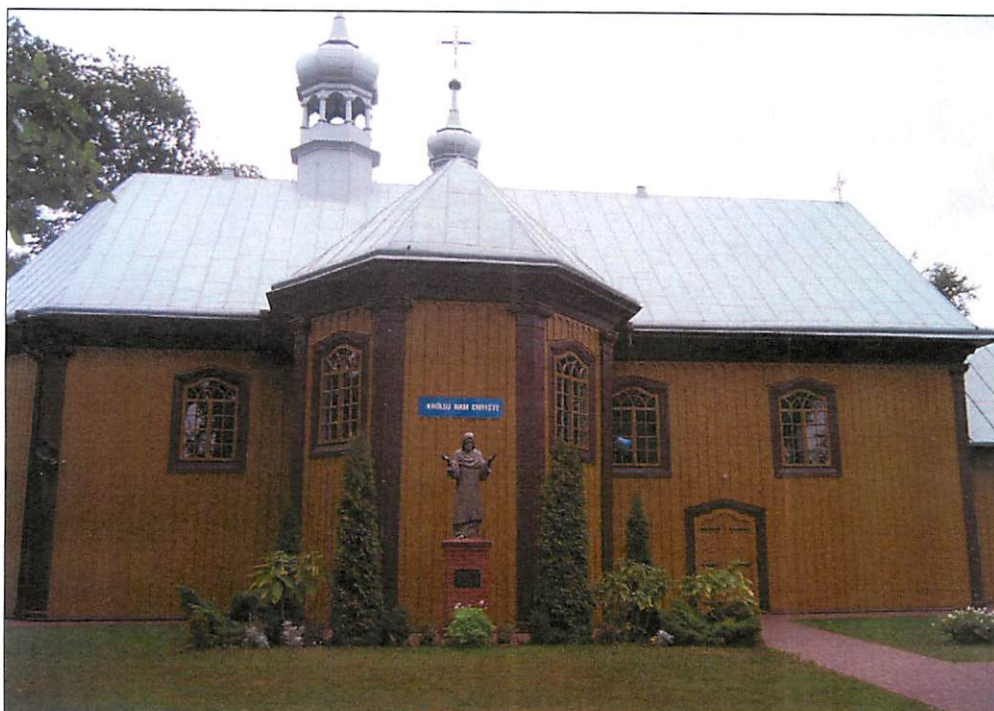
Ryc. 8. Trasy turystyczne w Gminie Firlej.

Warunki przyrodnicze, ekologiczne, bogata historia sprzyjają wykreowaniu agroturystyki na terenie gminy Firlej. Oferta turystyczna rolników dotyczy udostępniania kwater i wyżywienia.

2.4. Zasoby kulturowe

Gmina Firlej charakteryzuje się dość skromnym zasobem dziedzictwa kulturowego i nasyceniem obiektami zabytkowymi. Są one reprezentowane we wszystkich grupach, jakkolwiek niejednokrotnie pojedynczymi zabytkami.

Jedyny kościół zabytkowy na terenie gminy znajduje się w Firleju; obecna świątynia pod wezwaniem Przemienienia Pańskiego, wzniesiona została jako drewniana w latach 1879-80. Obiekt poprzedzony wcześniejszym zbudowanym w 1685 r. i restaurowanym w XVIII w. Wewnątrz istniejącego kościoła - zachowane wyposażenie i zabytki ruchome z XVII-XIX w. Ogrodzenie i dzwonnica pochodzą z początku XX w. Kościół w Firleju to przykład skromnej architektury, tworzonej przez lokalnych majstrów budowlanych. Świątynia w pierwotnym zamyśle była filią kościoła w Lubartowie, dlatego też posiada niewielkie gabaryty. Kościół dosyć późno uzyskał rangę parafii (1920 r.). Jego eklektyczna szata w wysoce uproszczony sposób nawiązuje do barokowej dekoracji kościołów w Lubartowie i Kocku.



Ryc. 9. Kościół parafialny w Firleju.



Ryc. 10, 11. Wnętrze Kościoła parafialnego w Firleju.

Do architektury sakralnej należą również kapliczki, które na obszarze gminy zachowały się stosunkowo nielicznie. Najstarsze i najciekawsze zachowały się w Przypisówce (murowana, neogotycka, otoczona niskim pełnym murem z 1909 r. - zawierająca unikalny motyw – Matki Bożej z głową Chrystusa w koronie cierniowej u stóp oraz drewniana, współczesna z rzeźbą przedstawiającą św. Jana Nepomucena z przełomu XIX i XX w. W Sułoszynie kapliczka o charakterystycznej formie – zwieńczona strzępiasto, wysmukły obelisk, usytuowany nad narożami zadaszenia, liczniej zachowały się nie datowane kapliczki, powstałe zapewne w latach 60-tych i 80 –tych XX w. murowane, w zasadzie pozbawione wspólnych cech. Większość kapliczek wiąże się z kultem Matki Bożej. Do odnotowania w większej grupie – murowane, bielone kapliczki na wysokich cokołach, otwierające się z trzech stron arkadami, często otoczone wygrodzonymi ogródkami w: Nowym Antoninie, Kunowie, Pożarowie. W Kunowie do odnotowania pojedynczy przykład świątyni innego wyznania – kaplicy Ewangelickich Chrześcijan, urządzonej w zaadaptowanej stodole (obiekt bez walorów architektonicznych).

Architektura rezydencjonalna na terenie gminy to eklektyczny dwór w Budach (Rawitynie) z relikdami parku z przełomu XIX/XX wieku oraz budynkiem dawnej stolarni, obecnie zamieszkałym. Dwór po gruntownej przebudowie z lat 70-tych XX w. w znacznym stopniu utracił swe pierwotne walory. Usytuowanie dworu na uboczu, w środku lasu, w kameralnym wnętrzu ogranicza jego ekspozycje, stąd też jego zapomnienie. W tejże miejscowości do odnotowania gajówka w stylu dworowym, drewniana, otynkowana z kolumnowym gankiem, z widocznymi pozostałościami zieleni komponowanej - pocz. XX w. Z nieistniejących obiektów znikłych w XIX w. należy odnotować dwór w Woli Skromowskiej, folwarki w Serocku, Olesinie i Karolinie, Przypisówce, Wólce Rozwadowskiej. Ich lokalizacja w terenie jest możliwa jedynie dzięki historycznej kartografii.

Na obszarze gminy brak jest obecnie obiektów reprezentujących architekturę przemysłową, nie zachował się duży kompleks zabudowań fabryki „Stalownia”, oraz młyn wodny w Serocku, fabryka kos i sierpów oraz młyn w Firleju. Jedynym śladem funkcjonowania przemysłu na terenie gminy, jest kanał na Wieprzu w Serocku, doprowadzający wodę do nieistniejącej fabryki „Stalownia”..

Wśród zieleni komponowanej należy wyróżnić szcążkowo zachowane parki towarzyszące dworom i folwarkom w Budach, Serocku i Stalowni, powstałe pod koniec XIX w. lub na początku XX w. Zielen komponowana w postaci obsadzeń

lipowych przy dawnych traktach zachowała się przy drodze Firlej – Kock, w południowej części Sułoszyna oraz w południowej części Przypisówki. Obsadzenia mają różny charakter, w Przypisówce są to jedynie trzy drzewa, w Sułoszynie aleja, natomiast przy drodze Firlej – Kock zachowało się najwięcej drzew jednak o znacznym rozrzuceniu. Wiek drzew jest różny, najstarsze pochodzą z I poł. XIX w. co odpowiadałoby nasadzeniom naniesionym na mapie Kwatermistrzostwa Generalnego z 1836 r.

Na terenie gminy istnieje pięć cmentarzy; dwa w Firleju, dwa w Sobolewie i jeden w Wólce Mieczysławskiej. Najstarszym cmentarzem jest cmentarz parafialny w Firleju, założony w 1804 r. na którym zachowały się liczne nagrobki z XIX oraz murowana kaplica Reutów 1938r. Drugi cmentarz zlokalizowany jest w północno-wschodniej części Firleja, założony został na początku I. 90-tych XX. W północno-wschodniej części Sobolewa – Jacek usytuowany jest cmentarz powstańców styczniowych otoczony sztachetowym płotem rozpiętym na ceglanych słupach, porośnięty drzewami. Na terenie cmentarza znajdują się mogiły 57 powstańców poległych w stocznej nieopodal bitwie. Drugi cmentarz położony jest w południowej części Sobolewa – Piaskach. Założony został przez niemieckich kolonistów w latach 80-tych XIX w. nieogrodzony, słabo widoczny w terenie.



Ryc. 12. Cmentarz Powstańców Styczniowych w Sobolewie.

Wśród miejsc pamięci należy wyróżnić obelisk w centrum rynku w Firleju, poświęcony Marszałkowi Józefowi Piłsudskiemu.



Ryc. 13. Obelisk poświęcony Marszałkowi J. Piłsudskiemu w parku w Firleju.

Na budynku Gminnej Biblioteki Publicznej w Firleju wmurowano tablicę pamiątkową 27 Wołyńskiej Dywizji Piechoty Armii Krajowej. 30 listopada 2014r. odbyła się uroczystość odsłonięcia tablicy upamiętniającej wyzwolenie spod okupacji niemieckiej miejscowości Firlej i okolicznych terenów przez 27 Wołyńską Dywizję Piechoty Armii Krajowej.



Ryc. 14. Uroczystość odsłonięcia tablicy pamiątkowej.

Wartości kulturowe w zakresie archeologii, są interesujące w aspekcie znacznej liczby stanowisk z dużą ilością ceramiki. Natomiast efektywność tych znalezisk jest skromna. Gmina Firlej została w całości objęta penetracją terenową w postaci badań tzw. AZP. Zlokalizowano tereny o dużym nasyceniu znaleziskami osadniczymi i pochówkowymi. Z analizy rozmieszczenia stanowisk archeologicznych wynika, że największa ich ilość znajduje się na obrzeżach gminy, szczególnie wschodnim, północnym i północno-wschodnim, wzdłuż lewego brzegu Wieprza. Największa koncentracja stanowisk występuje w obrębie holocenijskiej terasy zalewowej, między obecnym a dawnym korytem Wieprza (między Wieprzem a Wieprzyskiem). Do tego rejonu zaliczają się okolice Woli Skromowskiej, Pożarowa i Przypisówki, gdzie występuje niemal pełny przegląd kultur począwszy od neolitu (kultura pucharów lejkowych), poprzez epokę brązu, okres wpływów rzymskich, wczesnego średniowiecza do XVIII w. W nieco skromniejszym stopniu dotyczy to okolic Sułoszyna i Łukówca. Stosunkowo niewielka ilość stanowisk znajduje się w południowo-zachodniej części gminy, co daje się tłumaczyć niedogodnymi warunkami osiedleńczymi, występowaniem tam podmokłych gruntów oraz zwartych kompleksów leśnych. Na obszarze gminy brak jest spektakularnych znalezisk archeologicznych, najciekawsze miało miejsce w 1844 r. na terenie Woli Skromowskiej, gdzie odkryto monety polskie z XI w. Ponadto, brak jest obiektów posiadających własną formę terenową: grodzisk bądź kurhanów. Duże nasycenie znaleziskami archeologicznymi występuje w okolicach Wólki Rozwadowskiej, Bykowszczyzny i Kunowa. Podobnie jak na terenie całej gminy, także i tu ślady osadnictwa reprezentowane są fragmentami ceramiki, ich datowanie ograniczone do XVIII w. W Firleju odkryto siekierę z krzemienia pasiastego, której chronologia określona jest na kulturę amfor kulistych. W Serocku mamy doczynienia z domniemanym cmentarzyskiem ciepłopalnym. Ponadto zarejestrowano pojedyncze stanowiska w Firleju i Baranie z X-XI w.

Tabela nr 5. Obiekty wpisane do Rejestru Zabytków.

Lp.	Nazwa obiektu	Miejscowość	Numer rejestru zabytków
1.	Kościół Parafialny p.w. Przemienienia Pańskiego	Firlej	A/920
2.	Cmentarz powstańców z 1863 r.	Sobolew	A/1008

Tabela nr 6. Obiekty wpisane do Wojewódzkiej Ewidencji Zabytków.

Nazwa obiektu	Miejscowość	Nr karty Wojewódzkiej Ewidencji Zabytków
Cmentarz parafialny w Firleju dz. nr 2008	Firlej	29
Dzwonnica kościelna kościoła parafialnego w Firleju	Firlej	4566
Ogrodzenie kościoła parafialnego w Firleju	Firlej	4564
Krzyż drewniany na placu kościoła parafialnego w Firleju z 1768 r.	Firlej	1123
Kolonia Sobolew Cmentarz niemiecki (ewangelicki) na działce nr 252	Kolonia Sobolew	183
Cmentarz wojenny z I wojny światowej 1914-1918 dz. nr 233/234	Wólka Mieczysławska	350

2.5. Zasoby społeczne

W roku szkolnym 2014/2015 Gmina Firlej była organem prowadzącym:

1. Szkoły Podstawowej im. Marii Konopnickiej w Woli Skromowskiej
2. Zespołu Szkół w Firleju, w skład którego wchodzi:
 - Szkoła Podstawowa im. Janusza Korczaka,
 - Gimnazjum,
 oraz nie prowadzące naboru w roku szkolnym 2014/2015:
 - Liceum Ogólnokształcące,
 - Policealna Szkoła Zawodowa.

Stan organizacji szkół podstawowych i gimnazjum prowadzonych przez Gminę Firlej w roku szkolnym 2014/2015 obrazuje poniższa tabela:

Lp.	Wyszczególnienie	Liczba oddziałów	Liczba uczniów	w tym:						
				0	I	II	III	IV	V	VI
1.	Szkoła Podstawowa w Woli Skromowskiej	7	60 (+22)	22	12	11	9	8	11	9
2.	Szkoła Podstawowa w Firleju	14	263	x	53	38	53	37	45	37
Razem		21	323 (+22)	22	65	49	62	45	56	46
3.	Gimnazjum	6	146	x	52	47	47	x		
Ogółem		27	469 (+22)	469						

Tabela nr 7.

Stan organizacji placówek prowadzonych przez inne podmioty niż jednostki samorządu terytorialnego w roku szkolnym 2014/2015 obrazują poniższe tabele.

Lp.	Wyszczególnienie (organ prowadzący)	Liczba oddziałów (kl. „0”- VI)	Liczba uczniów w oddziale przedszk.	Liczba uczniów kl. I-VI
1.	Publiczna Szkoła Podstawowa w Przepisówce (prowadzona przez osobę fizyczną)	5	20	24
2.	Publiczna Szkoła Podstawowa w Nowym Antoninie (Stowarzyszenie Kulturalno – Oświatowe na Rzecz Rozwoju Wsi Nowy i Stary Antonin)	5	17	41
Ogółem:		10	37	65
Lp.	Wyszczególnienie (organ prowadzący)	kl. „0”		Liczba wychowanków poniżej kl. „0”
		Liczba oddziałów	Liczba wychowanków	
1.	Przedszkole Niepubliczne w Firleju	2	46	30

Tabela nr 8.

Dynamikę ilości uczniów w poszczególnych latach obrazuje poniższa tabela:

Lp.	Wyszczególnienie	Liczba uczniów klas 0-VI		
		2012/2013	2013/2014	2014/2015
1	Szkoła Podstawowa w Woli Skromowskiej	87	75	88
2	Szkoła Podstawowa w Firleju	252	253	263
3	Gimnazjum w Firleju	146	137	146
4	Publiczna Szkoła Podstawowa w Przepisówce	38	22	24
5	Publiczna Szkoła Podstawowa w Nowym Antoninie	52	35	41
RAZEM		575	522	562

Tabela nr 9.

Uchwałą Rady Gminy z dnia 27 marca 2015 r. utworzony został Zespół Szkół w Woli Skromowskiej, w skład którego wchodzi Szkoła Podstawowa im. Marii Konopnickiej oraz Gimnazjum. Swoją działalność Zespół Szkół rozpoczął z dniem 1 września 2015 roku. Ponadto wpis do ewidencji placówek niepublicznych uzyskało

Niepubliczne Przedszkole Casper, które od 1 września 2015r. rozpoczęło swoją działalność przy Zespole Szkół w Woli Skromowskiej. Placówki oświatowe prowadzone przez Gminę Firlej funkcjonowały w 2 budynkach.

Zespół Szkół w Firleju posiada zmodernizowany budynek posiadający łącznie 31 sal lekcyjnych, w tym 3 komputerowe, 4 małe sale gimnastyczne, salę gimnastyczną z boiskiem o wymiarach 20x40m i widownią z 280 miejscami. W kompleksie szkolnym zlokalizowana jest biblioteka oraz część administracyjno-biurowa szkoły. Uzupełnieniem obiektów jest kompleks boisk: o sztucznej nawierzchni trawiastej i poliuretanowej wybudowane w ramach programu Moje Boisko – Orlik 2012.



Ryc. 15. Sala gimnastyczna przy Zespole Szkół w Firleju.

Zespół Szkół w Woli Skromowskiej dysponuje nowym budynkiem wybudowanym w roku 2015, w którego programie funkcjonalnym znalazło się 10 sal lekcyjnych, w tym pracownia komputerowa, świetlica, stołówka, sala gimnastyczna o wymiarach 24x12m, zaplecze szatniowo-sanitarne oraz część administracyjna. Uzupełnieniem obiektu są dwa zewnętrzne boiska, bieżnia oraz bezpieczny plac zabaw. Otoczenie szkoły zostało zagospodarowane poprzez wykonanie terenów zielonych i komunikacyjnych (dojazdy, dojścia i parkingi).



Ryc. 16. Zespół Szkół w Woli Skromowskiej.

Nowoczesna infrastruktura szkolna powstała dzięki realizacji projektu „Budowa i modernizacja infrastruktury szkolnej i sportowej w Gminie Firlej” o łącznej wartości 16 803 517,98 zł przy dofinansowaniu w ramach Regionalnego Programu Operacyjnego dla Województwa Lubelskiego na lata 2007-2014 w wysokości 13 441 896,91 zł.

W ramach projektu dokonano również zakupu mebli szkolnych, wyposażenia pracowni komputerowej oraz systemu monitoringu wizyjnego.

Zadowolający jest poziom wyposażenia w środki techniczne do nauki i wzajemnego informowania w szkołach prowadzonych przez Gminę Firlej. W Zespole Szkół w Firleju działające dwie pracownie komputerowe wyposażone są łącznie w 49 komputerów. Cztery komputery pozostają w dyspozycji uczniów korzystających ze świetlicy szkolnej

Realizując obowiązki określone w ustawie o systemie oświaty dowożono lub refundowano rodzicom wydatki związane z dowożeniem do szkół uczniów niepełnosprawnych i zamieszkałych w znacznym oddaleniu od szkół. Dowożenie uczniów do szkół realizowane było łącznie 6 autobusami szkolnymi. Średnia trasa autobusu szkolnego w roku szkolnym 2014/2015 wynosiła ok. 90 km dziennie.

Gminna Biblioteka Publiczna w Firleju jest jedyną instytucją kultury na terenie Gminy Firlej, w której skład wchodzi placówka macierzysta w Firleju oraz 2 filie biblioteczne w Sobolewie i Woli Skromowskiej. Specyfika jej działalności polega na tym, że poza funkcją biblioteczną pełni ona również funkcję Domu Kultury, Gminnego Centrum Informacji, Punktu Informacji Turystycznej, jak również inicjatora przedsięwzięć społeczności lokalnej. Ponieważ biblioteki są animatorem życia kulturalnego mieszkańców gminy, oferują swoim czytelnikom różnorodne możliwości spędzania wolnego czasu dla różnych grup wiekowych: lekcje biblioteczne, konkursy, wystawy, zajęcia plastyczne, literackie, animacyjne i integracyjne, spotkania i imprezy środowiskowe, szkolenia, warsztaty szkoleniowe dla seniorów, kursy, bezpłatne badania dla mieszkańców (słuch, wzrok, mammografia), itd.



Ryc. 17. Budynek Gminnej Biblioteki Publicznej w Firleju.

W bibliotece można również skorzystać z bezpłatnego Internetu, odrobić lekcje, wydrukować potrzebne materiały, skorzystać ze sprzętu komputerowego, drukarek i skanerów. Na działalność społeczną oraz zakup wyposażenia biblioteka pozyskuje fundusze e środków zewnętrznych. Biblioteka wspólnie z partnerami była realizatorem wielu projektów na rzecz społeczności lokalnej.

Filia Biblioteczna w Woli Skromowskiej zlokalizowana jest w budynku świetlicy wiejskiej wybudowanym w roku 2011 z dofinansowaniem ze środków Unii Europejskiej w ramach Programu Rozwoju Obszarów Wiejskich na lata 2007-2013. Lokal biblioteki jest miejscem spotkań dla społeczności lokalnej.



Ryc. 18. Świetlica wiejska wraz z biblioteką w Woli Skromowskiej.

Filia Biblioteczna w Sobolewie zlokalizowana jest w nowym budynku wybudowanym w roku 2014 z dofinansowaniem ze środków Ministerstwa Kultury i Dziedzictwa Narodowego w ramach Programu Wieloletniego Kultura+ Infrastruktura Bibliotek. W ramach przedsięwzięcia wybudowano budynek filii bibliotecznej przystosowany do obsługi osób niepełnosprawnych, zakupiono sprzęt komputerowy oraz meble. Biblioteka pełni wielorakie funkcje. Oprócz wypożyczalni książek, czytelnicy, kawiarenki internetowej znajduje się tu Kącik Malucha, Klub Młodych Mam i Klub Seniora. Największa sala służy mieszkańcom jako miejsce spotkań integracyjnych czy szkoleń. Dzieci i młodzież mogą skorzystać z komputerów, drukarki, skanera czy odrobić lekcje. Nowoczesny budynek powstały w centrum wsi stał się atrakcyjny nie

tylko dla miłośników książek, ale również swoją bogatą ofertą skierowaną dla różnych grup wiekowych integruje społeczność wsi i okolic.



Ryc. 19. Świetlica wiejska wraz z biblioteką w Sobolewie.

W roku 2014 biblioteki na terenie gminy Firlej odwiedziło łącznie 68 393 osoby, a cały księgozbiór liczy łącznie 22 783 woluminów, z których korzysta 1 405 czytelników (stan na dzień 31 grudnia 2014 roku).

Na terenie Gminy Firlej funkcjonują następujące stowarzyszenia:

- Stowarzyszenie Agroturystyczne "Ziemia Lubartowska",
- Stowarzyszenie Oświatowo-Kulturalne Na Rzecz Rozwoju Wsi Nowy i Stary Antonin,
- Stowarzyszenie Na Rzecz Promocji i Rozwoju Gminy Firlej,
- Stowarzyszenie Gospodyń Wiejskich w Woli Skromowskiej,
- Stowarzyszenie Inicjatyw Lokalnych Pożarów,
- Stowarzyszenie "ToMyRazem" – Firlej,
- Stowarzyszenie Przyjaciół Specjalnego Ośrodka Szkolno - Wychowawczego w Firleju - "Wodnik Szuwarek" – Firlej,
- Fundacja Rozwoju Widnokreśli – Wólka Rozwadowska.

Uzupełnieniem sektora organizacji pozarządowych są Ochotnicze Straże Pożarne:

- Ochotnicza Straż Pożarna w Pożarowie,
- Ochotnicza Straż Pożarna w Serocku,
- Ochotnicza Straż Pożarna w Przypisówce,
- Ochotnicza Straż Pożarna w Sobolewie,
- Ochotnicza Straż Pożarna w Woli Skromowskiej,
- Ochotnicza Straż Pożarna w Kunowie,
- Ochotnicza Straż Pożarna w Łukówcu,
- Ochotnicza Straż Pożarna w Sułoszynie,
- Ochotnicza Straż Pożarna w Nowym Antoninie,
- Ochotnicza Straż Pożarna w Firleju.

W oparciu o zasoby lokalowe i kadrowe Gminnej Biblioteki Publicznej w Firleju, przy udziale lokalnych stowarzyszeń, a także zaangażowaniu społeczności lokalnej na terenie Gminy Firlej funkcjonuje sieć świetlic środowiskowych w:

- Firleju,
- Woli Skromowskiej,
- Pożarowie,
- Serocku,
- Przypisówce,
- Kunowie,
- Sobolewie,
- Majdanie Sobolewskim.

Świetlice wiejskie są miejscem spotkań społeczności lokalnej, dają szansę pożytecznego spędzenia wolnego czasu dzieci i młodzieży. Świetlice przyczyniają się do aktywizacji społeczności lokalnych.

W Gminie Firlej funkcjonują dwa kluby sportowe: Gminny Uczniowski Klub Sportowy „FIRLEJ” przy którym prowadzono są dwie sekcje piłki nożnej, oraz Ludowy Uczniowski Klub Sportowy „Kłos” w Woli Skromowskiej z sekcją tenisa stołowego.

Zadania pomocy społecznej w gminie Firlej realizuje Ośrodek Pomocy Społecznej. Pomoc społeczna od dnia 1 maja 2004 r. funkcjonuje na podstawie ustawy z dnia 12 marca 2004r. o pomocy społecznej (Dz.U. Nr 64, poz. 593 z późn. zmian.).

Od 1 maja 2004r. Ośrodek Pomocy Społecznej w Firleju prowadzi sprawy związane z przyznawaniem zasiłków rodzinnych, zasiłków pielęgnacyjnych, świadczeń pielęgnacyjnych z tytułu rezygnacji z zatrudnienia w związku z koniecznością stałej opieki nad niepełnosprawnym dzieckiem . Od 1 września 2005r. ośrodek prowadzi sprawy związane z przyznawaniem zaliczek alimentacyjnych.

System opieki zdrowotnej w Gminie Firlej oparty jest o następujące podmioty:

- Niepubliczny Zakład Opieki Zdrowotnej w Firleju,
 - Zakład Opieki Zdrowotnej „Zdrowie” – Firlej,
 - Gabinet Stomatologiczny -Wanda Maria Braszko-Żukowska – Firlej,
- działalność których uzupełniona jest o 2 apteki.

Na terenie Gminy Firlej funkcjonują 3 parafie katolickie:

- Parafia Rzymsko-Katolicka pw. Przemienienia Pańskiego w Firleju z kościołem parafialnym zlokalizowanym w Firleju i kaplicą w Nowym Antoninie.,
- Parafia Rzymsko-Katolicka pw. Wniebowzięcia Najświętszej Maryi Panny w Kocku z kaplicą zlokalizowaną w miejscowości Łukówiec,
- Parafia Rzymsko-Katolicka pw. Podwyższenia Krzyża Świętego w Rudnie z kaplicą w miejscowości Sobolew.

W miejscowości Kunów zlokalizowana jest kaplica Kościoła Ewangelicznych Chrześcijan.

Zdiagnozowane zasoby społeczne przedstawiają szerokie spektrum działalności instytucji funkcjonujących na terenie Gminy Firlej. Pełnią one funkcję społeczną zapewniając odpowiedni poziom rozwoju mieszkańcom gminy, a także umożliwiają wykazanie się w działalności na rzecz społeczności lokalnych.

2.6. Gospodarka lokalna

2.6.1. Działalność gospodarcza

Rozproszona sieć osadnicza w części Gminy stwarza określone trudności w wyposażeniu Gminy w podstawową infrastrukturę drogową, wodociągową i kanalizacyjną. Średnio na jedno sołectwo przypada ponad 300 mieszkańców. W zespole osadniczym Firleja mieszka ponad 30% ludności Gminy.

Gmina Firlej jest gminą rolniczą. Użytki rolne zajmują prawie 8 tys. hektarów. Słabe gleby sprawiają, że przeważają małe, tradycyjne gospodarstwa rolne o średniej powierzchni 6 hektarów, ale brak ośrodków miejskich i uciążliwego przemysłu pozwala się rozwijać agroturystyce i gospodarstwom ekologicznym. Na terenie gminy zarejestrowanych jest 248 podmiotów gospodarczych.

Tabela 10: Podmioty gospodarki narodowej wpisane do rejestru REGON (stan w dniu 31 XII).

GOSPODARKA	Jedn.	2010	2011	2012	2013	2014
ogółem	szt.	216	230	239	244	248
sektor publiczny	szt.	18	18	18	18	18
sektor prywatny	szt.	198	212	221	226	230

Ponad 100 podmiotów spośród nich prowadzi działalność w zakresie budownictwa i handlu. Pozostałe firmy działają w sektorze usług, głównie turystycznych, gastronomicznych i transportowych.

Tabela 11: Podmioty gospodarki narodowej wg PKD.

Jednostki wpisane do rejestru REGON wg sekcji PKD 2007	2010	2011	2012	2013	2014
Sekcja A - Rolnictwo, leśnictwo, łowiectwo i rybactwo	15	12	13	10	10
Sekcja B - Górnictwo i wydobywanie	0	0	0	0	0
Sekcja C - Przetwórstwo przemysłowe	18	21	21	17	16
Sekcja D - Wytwarzanie i zaopatrywanie w energię elektryczną, gaz, parę wodną, gorącą wodę i powietrze do układów klimatyzacyjnych	0	0	0	2	2
Sekcja E - Dostawa wody; gospodarowanie ściekami i odpadami oraz działalność związana z rekultywacją	1	2	2	3	3
Sekcja F - Budownictwo	49	55	54	59	54
Sekcja G - Handel hurtowy i detaliczny; naprawa pojazdów samochodowych, włączając motocykle	51	57	58	59	59
Sekcja H - Transport i gospodarka magazynowa	12	10	8	7	10
Sekcja I - Działalność związana z zakwaterowaniem i usługami gastronomicznymi	7	5	6	11	10

Jednostki wpisane do rejestru REGON wg sekcji PKD 2007	2010	2011	2012	2013	2014
Sekcja J - Informacja i komunikacja	3	3	2	1	1
Sekcja K - Działalność finansowa i ubezpieczeniowa	4	5	5	4	5
Sekcja L - Działalność związana z obsługą rynku nieruchomości	0	1	1	2	2
Sekcja M - Działalność profesjonalna, naukowa i techniczna	10	11	10	11	12
Sekcja N - Działalność w zakresie usług administrowania i działalność wspierająca	3	4	3	3	6
Sekcja O - Administracja publiczna i obrona narodowa; obowiązkowe zabezpieczenia społeczne	12	12	12	12	12
Sekcja P - Edukacja	13	13	17	17	18
Sekcja Q - Opieka zdrowotna i pomoc społeczna	4	4	8	5	4
Sekcja R - Działalność związana z kulturą, rozrywką i rekreacją	3	3	4	4	3
Sekcja S i T - Pozostała działalność usługowa oraz Gospodarstwa domowe zatrudniające pracowników; gospodarstwa domowe produkujące wyroby i świadczące usługi na własne potrzeby	11	12	15	17	21
Sekcja U - Organizacje i zespoły eksterytorialne	0	0	0	0	0

2.6.2. Turystyka

Cechą wyróżniającą Firlej spośród szeregu gmin regionu są walory przyrodniczo – krajobrazowe. Dzięki specyficznemu mikroklimatowi lasów sosnowych, atrakcyjnej lokalizacji, gmina posiada wielki potencjał rozwoju turystyki. Brak przemysłu i ośrodków miejskich był czynnikiem powodującym, iż tutejszy krajobraz nie uległ degradacji. Umiejętne i racjonalne inwestowanie nie niszczy środowiska naturalnego, lecz sprzyja podnoszeniu standardu życia mieszkańców oraz rozbudowie bazy turystycznej.

Działalność turystyczna zdominowana jest przez ośrodki wypoczynkowe zlokalizowane w otoczeniu Jeziora Firlej. Swą tradycję turystyczną Firlej stworzył w latach 70-tych XX wieku, kiedy to nad jeziorem powstały ośrodki wczasowe przedsiębiorstw państwowych. Rozwinął się wtedy ruch wczasów pracowniczych oraz kolonii dla dzieci. Niestety kryzys lat 80-tych, a także przemiany lat 90-tych spowodowały upadek wielu przedsiębiorstw. W efekcie zastopowało to rozwój ośrodków wczasowych i infrastruktury turystycznej.

Obecnie funkcjonujące ośrodki oferują w przeważnej mierze wypoczynek

sezonowy w okresie maj – wrzesień. Zarządcy infrastruktury coraz większą uwagę zwracają na poprawę standardu oferowanych usług oraz wydłużenie sezonu turystycznego.

Impulsem zwiększającym potencjał Gminy jest nowa infrastruktura turystyczna wybudowana z dofinansowaniem środków Unii Europejskiej. W latach 2010-2011 powstały dwa pomosty rekreacyjne na Jeziorze Firlej oraz oświetlona promenada wokół Jeziora.



Ryc. 20. Pomosty rekreacyjne na Jeziorze Firlej.

Nowa infrastruktura turystyczna staje się motorem wydłużenia sezonu turystycznego, a także pozwala na osiągnięcie coraz wyższej satysfakcji osób wypoczywających nad Jeziorem Firlej.



Ryc. 21. Promenada wokół Jeziora Firlej.

Na terenie gminy Firlej znajdują się gospodarstwa agroturystyczne, zapewniające wypoczynek w warunkach wiejskich. Agroturystyka traktowana jest jako alternatywne do rolnictwa źródło dochodu mieszkańców wsi. Ta forma turystyki obejmuje różnego rodzaju usługi, począwszy od zakwaterowania, poprzez częściowe lub całonocne posiłki, wędkarstwo i jazdę konną lub inne formy wypoczynku. Agroturystyka polega na wykorzystaniu walorów krajobrazu wiejskiego i uatrakcyjnianiu gościom pobytu.

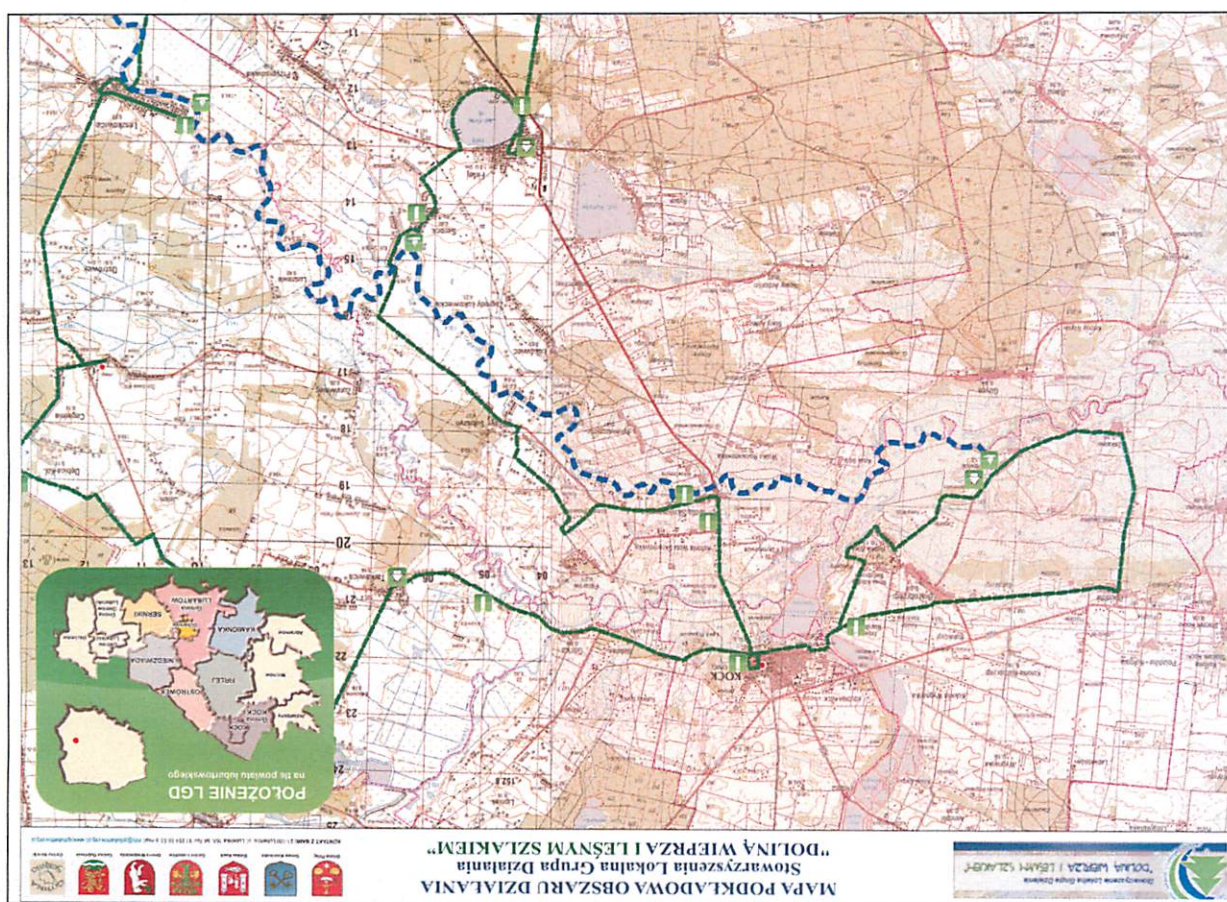
Celem agroturystyki jest przeciwdziałanie wyludnieniu wsi i miejscowości, wzrost dochodów ludności miejscowej, wytwarzanie wyrobów pamiątkarskich, wzrost atrakcyjności obszarów wiejskich, wyrażający się we wzroście cen gruntów, a przez to wartości terenów rolnych i wiejskich oraz rozwój infrastruktury wspierającej ekologiczne wzory turystyki. Gospodarstwa agroturystyczne funkcjonują w miejscowościach Firlej, Kunów, Serock, Stary Antonin i Wola Skromowska.

Tabela 12: Wybrane turystyczne obiekty noclegowe

Wybrane turystyczne obiekty noclegowe	Jedn.	2010	2011	2012	2013	2014
obiekty	ob.	6	4	4	4	5
miejsca noclegowe	msc.	512	533	518	525	545
korzystający z noclegów	osoba	7291	4462	3728	3418	3929
udzielone noclegi	-	22162	19191	19349	18987	19076

Zdiagnozowany potencjał turystyczny Gminy Firlej pozwala na planowanie rozwoju usług wykorzystujących środowisko naturalne. Gmina Firlej powinna wzmacniać warunki rozwoju usług turystycznych, hotelarskich i gastronomicznych.

Ryc. 22. Szlaki turystyczne LGD Dolina Wieprza i Leśnym Szlakiem.



Kolejną formą aktywności turystycznej jest rozwój sieci szlaków kajakarskich Dolina Wieprza i Leśnym Szlakiem zostały utworzone oznakowane miejsca wypoczynku zapewniające dodatkowe atrakcje dla osób wypoczywających na terenie Gminy Firlej.

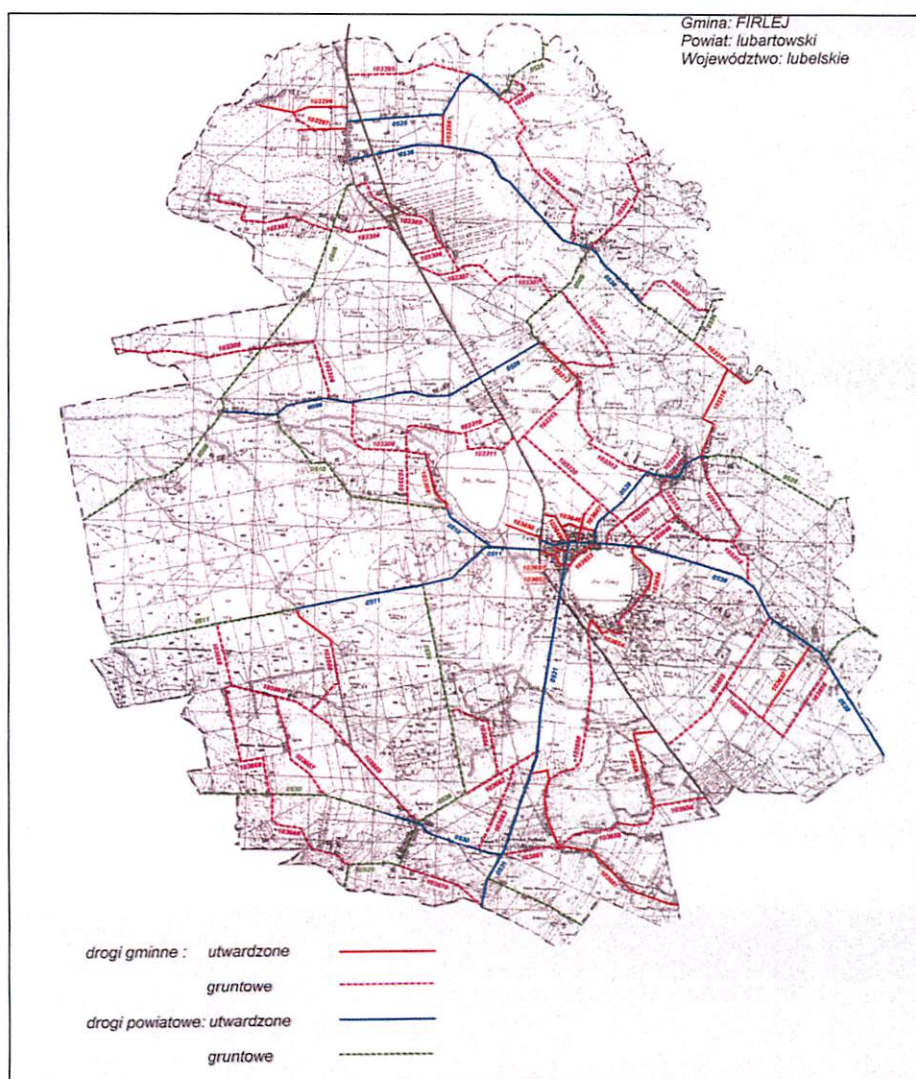
2.6.3. Sieć drogowa

Na terenie gminy Firlej sieć komunikacyjną stanowią drogi publiczne:

- 1 droga krajowa o długości 14,915km,
- 14 dróg powiatowych o łącznej długości 67,070km,
- 52 drogi gminne o łącznej długości 88,329km.

Ponadto, istnieją drogi wewnętrzne (nie zaliczone do żadnej z ww. kategorii dróg) – dojazdowe do gruntów rolnych i leśnych, obsługujące tereny zabudowy mieszkaniowej i usługowo-produkcyjnej.

Zasady powiązań układu drogi krajowej i powiatowych rozstrzyga polityka przestrzenna kraju i województwa, natomiast sieć dróg gminnych ustala rada gminy po zasięgnięciu opinii zarządu powiatu.



Ryc. 23. Układ komunikacyjny Gminy Firlej.

2.6.3.1. Droga krajowa

Przez teren gminy Firlej przebiega droga krajowa nr 19 (DK 19) o długości 14,915 km, która zaliczona została do klasy GP - głównej ruchu przyspieszonego (Zarządzeniem nr 83 Generalnego Dyrektora Dróg Krajowych i Autostrad z dnia 24 grudnia 2009 r.):

Nr 19: granica państwa - Kuźnica - Białystok - Siemiatycze - Międzyrzec Podlaski - Kock - Lubartów - Lublin - Kraśnik - Janów Lubelski - Nisko - Sokołów Małopolski - Rzeszów).

Zgodnie z rozporządzeniem Rady Ministrów z dnia 20 października 2009 r. zmieniającym rozporządzenie w sprawie sieci autostrad i dróg ekspresowych (Dz. U. z 2009 r. nr 187, poz. 1446) przez teren gminy będzie przebiegała droga ekspresowa klasy S, a mianowicie :

S 19 : (Grodno) granica państwa - Kuźnica - Sokółka - Korycin - Dobrzyniewo Duże - Choroszcz - Siemiatycze - Lublin - Nisko - Rzeszów - Barwinek - granica państwa (Preszow).

Obecnie droga krajowa Nr 19 (biegnąca z północy na południe przez środek gminy, dzieląc ją na dwie części) zrealizowana jest jako:

1. od granicy z gminą Kock do węzła Bykowszczyzna jako jednojezdniowa droga ekspresowa z dwoma pasami ruchu o szerokości 3,5m każdy – dostępność ograniczona przez węzeł Bykowszczyzna – szerokość w liniach rozgraniczających 100-120m
2. na pozostałym odcinku do granicy z Gmina Lubartów jednojezdniowa dwupasowa o szerokości jezdni 7,0 m, z utwardzonymi poboczami. Szerokość w liniach rozgraniczających zmienna i wynosi 30 – 55 m.

Skrzyżowania drogi krajowej nr 19 z innymi drogami publicznymi i wewnętrznymi na terenie gminy są jednopoziomowe, stwarzające bardzo duże zagrożenie dla bezpieczeństwa podróżnych (pieszych i zmotoryzowanych).

Na długości przejścia drogi krajowej nr 19 przez obszar gminy włącza się do niej lub krzyżuje 5 dróg powiatowych oraz 11 dróg gminnych.

2.6.3.2. Drogi powiatowe

Przez obszar gminy Firlej przebiega jedna droga powiatowa w klasie lokalnej (Z) oraz 13 dróg powiatowych w klasie lokalnej (L). Łączna długość dróg powiatowych na terenie gminy Firlej wynosi 67,070 km.

Lp.	Numer	Nazwa drogi	od	do	Długość odcinka
1.	1504 L	Od drogi woj. nr 809 - Drewnik - Węgielce - Krupy - Giżyce - Karolina - do dr. pow. nr 1508 L	12+305	12+645	0,340
2.	1508 L	Od drogi powiat. nr 1507 L - Rawa - Antonin Nowy - Karolina - do drogi kraj. Nr 19	2+277	9+490	7,213
3.	1509 L	Od drogi powiat. nr 1508 L - Antonin Nowy - skrzyż. z drogą krajową nr 19 - Łukówiec - Sułoszyn - do drogi powiatowej nr 1536 L	0+000	6+804	6,804
4.	1510 L	Od drogi powiatowej nr 1509 L - Antonin Nowy - Kunów - Firlej - do drogi powiat. nr 1511 L	0+000	4+303	4,303
5.	1511 L	Od drogi powiat. nr 1507L - Młyniska - Firlej - do drogi krajowej nr 19	2+325	9+833	7,508
6.	1529 L	Od drogi powiatowej nr 1511L - Baran - Sobolew - Ciemno - do drogi powiatowej nr 1528L	0+000	6+254	6,254
7.	1530 L	Od drogi powiatowej nr 1511 L - Gawłówka - Sobolew - do drogi powiat. nr 1531 L	3+184	8+138	4,954
8.	1531 L	Od drogi powiat. nr 1539 L - Firlej - skrzyż. z dr. kraj. nr 19 - Kamionka - do drogi pow. nr 1528 L	0+000	6+071	6,071
9.	1535 L	Od dr. kraj. Nr 19- Obw. Kocka- Wola Skromowska -Pożarów- Górka Kocka- do drogi pow. nr 1532 L	0+000	3+883	3,883
10.	1536 L	od drogi krajowej nr 19 - Wola Skromowska -Obwodnica Kocka - Sułoszyn - Żurawiniec -Kolonia Ostrówek - do drogi powiatowej nr 1253 L	0+000	7+073	7,073
11.	1538 L	od drogi powiat. nr 1539 L - Firlej - Serock - Luszawa - do drogi gminnej	0+000	4+193	4,193
12.	1539 L	Od dr. kraj. nr 19 - Firlej - Przypisówka - Lubartów - do drogi woj. nr 815	0+000	6+072	6,072
13.	1540 L	Od drogi powiatowej nr 1539 L - Przypisówka - Leszkowice - do drogi pow. nr 1253	0+000	0+752	0,752
14.	1541 L	Od drogi powiatowej nr 1528 L - Skrobów - Wola Mieczysławska - do drogi pow. nr 1531 L	6+086	7+736	1,650

Tabela nr 13. Drogi powiatowe na terenie Gminy Firlej.

Drogi powiatowe z nawierzchnią bitumiczną posiadają uregulowany stan prawny w zakresie pasów drogowych. Pozostałe drogi nieurządzone posiadają pas drogowy niedostosowany do możliwości prowadzenia działań inwestycyjnych.

Długość dróg powiatowych w obszarze gminy wynosi 67,070 km, w tym 36,315 km. to drogi o nawierzchni bitumicznej. Oznacza to, że na obszarze gminy tylko 54,1 % długości wszystkich dróg powiatowych ma nawierzchnię bitumiczną.

2.6.3.3. Drogi gminne

Zgodnie z obowiązującą siecią dróg gminnych i uchwałą Zarządu Województwa Lubelskiego z dnia 18 czerwca 2004 roku Nr CXI/1443/04 w sprawie nadania numerów drogom gminnym, na terenie gminy Firlej funkcjonują 52 drogi gminne.

Wykaz sieci dróg gminnych:

Lp.	Nr drogi	Nazwa drogi - przebieg	Kilometraż drogi			
			ogółem		w tym o nawierzchni utwardzonej	
			od km	do km	od km	do km
1.	103295L	od drogi krajowej nr 19 do drogi powiatowej nr 1535 L w m. Pożarów	0+000	1+950	-	-
2.	103296L	od dr krajowej nr 19 w kierunku zachodnim do Skromowice	0+000	1+580	0+000	1+440
3.	103297L	od drogi krajowej nr 19 we wsi Wola Skromowska w kierunku zachodnim do drogi gminnej 103296 L	0+000	1+010	0+000	0+760
4.	103298L	od dr powiatowej 1535L Wola Skromowska-Pożarów do dr. powiatowej 1536L Wola Skromowska - Sułozyn	0+000	0+480	0+000	0+480
5.	103299L	od drogi powiatowej 1535 L w Pożarowie do drogi powiatowej 1536 L w Sułozynie	0+000	2+915	-	-
6.	103300L	od drogi powiatowej 1535 L w Pożarowie do drogi gminnej 103299 L	0+000	0+640	-	-
7.	103301L	od drogi powiatowej 1536 L w Sułozynie w kierunku północno-wschodnim przez las do granicy gminy w okolicach Tarkawicy	0+000	1+840	-	-
8.	103302L	od drogi pow. 1536 L w Sułozynie do drogi pow. 1536 L w kierunku Żurawińca	0+000	1+300	-	-
9.	103303L	od drogi powiatowej 1508 L przez Wólkę Rozwadowską do „Koziej Góry”.	0+000	2+340	-	-
10.	103304L	Od drogi krajowej nr 19 do drogi powiatowej nr 1508 L	0+000	1+000	-	-
11.	103305L	od drogi krajowej nr 19 przez wieś Bykowszczyzna do lasu na przedłużeniu istniejącej drogi przez wieś	0+000	2+040	-	-
12.	103306L	od drogi krajowej nr 19 do drogi gminnej 103305 L we wsi Bykowszczyzna	0+000	0+510	-	-
13.	103307L	od drogi kr. nr 19 ponad lasem Łukowieckim do granicy wsi Bykowszczyzna i istniejącej drogi gruntowej i dalej na północ do lasu Borek a następnie do drogi powiatowej 1509 L	0+000	1+810	-	-
14.	103308L	od Giżyc przez Stary Antonin do Nowego Antonina	0+000	4+070	-	-
15.	103309L	Od dr. powiatowej 1510L w m. Kunów przez wieś i kol. Kunów „Gać do dr. powiatowej 1509L na początku Nowego Antonina	0+000	2+750	0+000	0+627

16.	103310L	Od drogi kr. nr 19 w m. Zagrody Łukówieckie przez „Zajezierze” przez drogę gminną 103309 L do drogi powiatowej 1510 L	0+000	2+730	-	-
17.	103311L	od drogi kr. nr 19 do jeziora Kunów, brzegiem jeziora do granicy Zagród Łukówieckich i na północ do drogi gminnej 103310 L	0+000	0+810	-	-
18.	103312L	Od drogi krajowej nr 19 do Zagród Łukówieckich	0+000	1+350	-	-
19.	103313L	Od dr. powiatowej 1509L w m. Łukówiec przez Zagrody Łuk. do drogi powiatowej 1538 L przed Serockiem	0+000	2+950	0+000	0+950
20.	103314L	od drogi powiatowej 1509 L przez Kol. Łukówiec do wsi Łukówiec i Zagrody Łuk.	0+000	2+580	-	-
21.	103315L	od drogi powiatowej 1536L przez „Pólki” do granicy gminy Ostrówek	0+000	1+410	0+000	1+020
22.	103316L	od drogi powiatowej 1538 L w Serocku przez most na rzece Wieprz do drogi gminnej 103315 L	0+000	1+665	0+000	1+665
23.	103317L	droga w Serocku pomiędzy drogą powiatową 1538 L	0+000	0+300	-	-
24.	103318L	Od drogi powiatowej 1538L w Serocku przez Stalownię do drogi powiatowej 1539L przed Przypisówką	0+000	2+460	-	-
25.	103319L	od drogi powiatowej 1538 L wzdłuż kanału do drogi gminnej 103318 L	0+000	1+350	-	-
26.	103320L	od drogi gminnej do Zagród Łukówieckich 223312 L przez drogę powiatową 1538L do drogi gminnej 103346L	0+000	2+210	-	-
27.	103321L	od drogi powiatowej 1539 L w Firleju /ul. Cmentarna/ do wsi Serock	0+000	1+230	-	-
28.	103646L	od drogi powiatowej 1539 L w Firleju /ul. Cmentarna/ do wsi Serock /Stalownia/	0+000	0+780	-	-
29.	103647L	ul. Łukówiecka w Firleju do drogi gminnej 103320 L	0+000	0+780	0+000	0+451
30.	103648L	ul. Klonowa i ul. Kasztanowa w Firleju od drogi powiatowej 1538 L do drogi gminnej 103649 L	0+000	0+545	0+000	0+545
31.	103649L	od drogi powiatowej 1539 L ulicą Kocką do drogi krajowej nr 19	0+000	0+706	0+000	0+706
32.	103650L	od drogi krajowej nr 19 w kierunku jeziora Kunów	0+000	0+700	0+000	0+624
33.	103651L	od drogi krajowej nr 19 ulicą Leśną, Zakościelną i Kościelną do drogi powiatowej 1531 L	0+000	0+530	0+000	0+530
34.	103652L	od drogi gminnej 103651 L ulicą Zakościelną i Krótką do drogi powiatowej 1531 L	0+000	0+225	0+000	0+225
35.	103653L	od drogi powiatowej 1531 L ulicą Krótką i Nadjeziorną do drogi powiatowej 1539 L	0+000	0+652	0+000	0+652
36.	103654L	od drogi powiatowej 1539 L ponad ośrodkiem GOSiR do Specjalnego Ośrodka Szkolno-Wychowawczego, poza tym ośrodkiem do drogi grunt. wzdłuż ogrodzeń działek letniskowych i dalej do drogi krajowej nr 19.	0+000	2+500	0+000 1+800	0+800 2+500
37.	103655L	od drogi powiatowej 1539 L w Przypisówce do drogi krajowej nr 19	0+000	2+550	-	-

38.	103656L	od drogi powiatowej 1539 L obok szkoły do drogi gminnej 103655 L	0+000	2+520	-	-
39.	103657L	od drogi powiatowej 1539 L obok bazy RSP do drogi gminnej 103656 L	0+000	1+350	0+000	1+150
40.	103658L	od drogi krajowej nr 19 obok Czerwonki Gozdów do Wólki Mieczysławskiej i Czerwonki Poleśnej	0+000	2+580	-	-
41.	103659L	od drogi krajowej nr 19 przez Czerwonkę Gozdów do drogi gminnej 103658 L	0+000	1+601	0+000	1+585
42.	103660L	od drogi krajowej nr 19 przez Czerwonkę Małą, Czerwonkę Poleśną do Wólki Mieczysławskiej	0+000	3+430	2+184,5	3+430
43.	103661L	Od drogi powiatowej 1531 L przy skrzyżowaniu z drogą do Sobolewa do Wólki Mieczysławskiej i przez tą wieś do granicy gminy Lubartów.	0+000	3+100	0+943	3+100
44.	103662L	od drogi powiatowej 1531 L przez kol. Baran do drogi powiatowej 1529 L	0+000	0+830	-	-
45.	103663L	od drogi gminnej 103662 L przez kol. Baran do drogi powiatowej 1530 L	0+000	1+410	-	-
46.	103664L	od drogi gminnej 103662 L przez wieś Baran do drogi powiatowej 1529 L przy lesie państwowym.	0+000	1+580	-	-
47.	103665L	od drogi powiatowej 1530L w Sobolewie przez Majdan Sobolewski do dr. gminnej 103668L przy lesie państwowym.	0+000	3+820	-	-
48.	103666L	od drogi powiatowej 1511 L do drogi gminnej 103665 L	0+000	2+200	0+000	0+800
49.	103667 L	od drogi powiatowej nr 1530 L przez Majdan Sobolewski do drogi gminnej 103665 L	0+000	1+880	-	-
50.	103668L	od dr. powiatowej 1511L przez las państwowy, Majdan Sobolewski, las prywatny do drogi powiatowej 1530 L	0+000	2+650	-	-
51.	103669L	od dr. powiatowej 1530L przy lesie do wsi Kol. Sobolew, przez kol. Sobolew do drogi powiatowej 1529L	0+000	1+260	-	-
52.	103670L	od drogi powiatowej nr 1529 L w kol. Sobolew, przez Kol. Sobolew do drogi powiatowej 1531 L	0+000	1+350	-	-

Tabela nr 14. Drogi gminne na terenie Gminy Firlej.

Działania inwestycyjne Gminy Firlej doprowadziły do poprawy stanu dróg. Dofinansowanie Unii Europejskiej zostało wykorzystane do wykonania nawierzchni bitumicznej dróg w miejscowościach Firlej i Wola Skromowska, oraz nawierzchni z kostki brukowej w miejscowości Firlej. Środki finansowe uzyskane z dotacji Funduszu Ochrony Gruntów Rolnych pozwoliły na wykonanie nawierzchni bitumicznych dróg w miejscowościach: Sułozyn, Serock, Łukowiec, Czerwonka Poleśna, Czerwonka Gozdów, Wólka Mieczysławska.

Główną niedogodnością w procesie inwestycyjnym jest niewystarczający pas drogowy uniemożliwiający umiejscowienie wszystkich wymaganych urządzeń

komunikacyjnych. Stąd decyzja o prowadzeniu procesu inwestycyjnego na podstawie przepisów ustawy z dnia 10 kwietnia 2003 r. o szczególnych zasadach przygotowania i realizacji inwestycji w zakresie dróg publicznych (Dz.U.2013.687 z późn. zm.).

Długość dróg gminnych w obszarze gminy wynosi 88,329 km, w tym 20,610 km to drogi o nawierzchni utwardzonej. Oznacza to, że na obszarze gminy tylko 23,3 % długości wszystkich dróg gminnych ma nawierzchnię utwardzoną.

Cały układ dróg publicznych w obszarze gminy liczy 170,944km, z tego aż 99,104 km dróg nie ma powierzchni utwardzonej.

Zadaniem gminy w kolejnych latach powinno być jakości układu komunikacyjnego, poprzez budowy i przebudowy dróg gminnych.

2.6.4. Zaopatrzenie w wodę

Zaopatrzenie mieszkańców gminy Firlej w wodę odbywa się za pomocą systemu sieci wodociągowej.

Sieć wodociągowa zasilana jest z dwóch ujęć wody:

FIRLEJ - wydajność - 1320 m³/d - dwie studnie głębinowe o głębokości 70 m - technologia oczyszczania wody – woda bez uzdatniania podawana do sieci (gdy zajdzie potrzeba stosowane jest chlorowanie – chloratory C-52 szt 2), - główne elementy – zbiorniki wyrównawcze 2 x 100 m³.

SEROCK – wydajność – 648 m³/d – dwie studnie głębinowe o głębokości 70 m - technologia oczyszczania wody – woda podlega odżelazianiu 3 szt odżelaziaczy zamkniętych (gdy zajdzie potrzeba stosowane jest chlorowanie – chlorator C-52), - główne elementy – zbiorniki wyrównawcze 2 x 150 m³.

Długość sieci wodociągowej wynosi – 129,2 km. Sieć wykonana jest z PCV. Liczba i długość przyłączy – 1799 szt.; 60,0 km.

2.6.5. Odprowadzanie i oczyszczanie ścieków

Na stan środowiska naturalnego duży wpływ ma gospodarka ściekami. Na terenie Gminy brak jest rozwiniętej sieci kanalizacyjnej. Występuje ona w Firleju, Przypisówce oraz osiedlach mieszkaniowych i letniskowych zlokalizowanych w Serocku.

System odbioru ścieków funkcjonuje w oparciu o oczyszczalnię ścieków w Firleju. Gmina Firlej posiada pozwolenie wodnoprawne nr RLŚ.III.6341.23.2015 z dnia 27.07.2015 r. na użytkowanie oczyszczalni biologicznej typu BIOBLOK. Pozwolenie obowiązuje do dnia 26.07.2025 roku.

System sieci kanalizacyjnej ogólnospławny, technologia: grawitacyjna, tłoczna, podciśnieniowa.

Długość sieci	- 18 923 m z tego:		
–grawitacyjna			- 12 458 m,
–ciśnieniowa			- 5 387 m,
–rurociąg tłoczny			- 1 078 m.
Ilość przyłączy	- 428	długość	- 9 616 z tego:
–Jednorodzinne	- 359	długość	- 8 066
–Pozostałe	- 29	długość	- 652
–Niezabudowane	- 40	długość	- 898

Ilość ścieków odbieranych systemem kanalizacji sanitarnej ogółem [m³/rok]- 37 555 z tego

–gosp. indywidualne	- 26 044
–pozostałe	- 11 511

W pozostałej części gminy system kanalizacyjny oparty jest o bezodpływowe zbiorniki na nieczystości lub przydomowe oczyszczalnie ścieków.

Zarządzeniem Nr 8 z dnia 19 marca 2007 r. Wojewoda Lubelski wyznaczył aglomerację Firlej (obejmująca miejscowość Firlej, Przypisówka oraz południowo-zachodnią część miejscowości Serock) o równoważnej liczbie mieszkańców 3120.

Zadaniem gminy powinno być uporządkowanie gospodarki ściekowej poprzez stworzenie możliwości przyłączania nowych obiektów do istniejącej sieci w obrębie Firleja, Przypisówki i części miejscowości Serock. W przypadku zabudowy kolonijnej i rozproszonej w pozostałych miejscowościach gminy, gdzie nie ma możliwości włączenia się do sieci kanalizacyjnej sanitarnej, lub gdy budowa sieci jest nieuzasadniona ekonomicznie należy budować oczyszczalnie przydomowe.

2.6.6. Gospodarka odpadami

Na terenie gminy brak składowiska odpadów komunalnych. Funkcjonuje system bezpośredniego usuwania odpadów oparty o regularną usługę usuwania odpadów przy użyciu sprzętu do gromadzenia i usuwania odpadów i ich wywozu. Gospodarkę odpadami na terenie gminy reguluje Uchwała nr XXII/105/12 Rady Gminy Firlej z dnia 28 grudnia 2012 r. w sprawie określenia szczegółowego sposobu i zakresu świadczenia usług w zakresie odbierania odpadów komunalnych od właścicieli nieruchomości i zagospodarowania tych odpadów, w zamian za uiszczoną przez właściciela nieruchomości opłatę za gospodarowanie odpadami komunalnymi oraz uchwała nr XXII/101/12 Rady Gminy Firlej z dnia 28 grudnia 2012 r. w sprawie Regulaminu utrzymania czystości i porządku na terenie Gminy Firlej.

Zbiórką i wywozem odpadów zajmują się przedsiębiorcy, w ramach wydanego przez gminę zezwolenia.

Dokumentem strategicznym regulującym gospodarkę odpadami na poziomie województwa jest „Plan gospodarki odpadami dla Województwa Lubelskiego 2017” Uchwała Nr XXIV/397/2012 Sejmiku Województwa Lubelskiego z dnia 30 lipca 2012 r w sprawie wykonania „Planu gospodarki odpadami dla województwa lubelskiego 2017” w załączniku nr 1 określa regiony gospodarki odpadami komunalnymi w województwie lubelskim. Zgodnie z tym załącznikiem Gmina Firlej została przyporządkowana do Regionu Puławy. Regionalną instalację do przetwarzania odpadów komunalnych prowadzi Zakład Usług Komunalnych sp. z o.o. ul. Dęblińska 2, 24-100 Puławy.

Ilości odpadów komunalnych z nieruchomości zamieszkałych z terenu Gminy Firlej:

KOD ODPADU	RODZAJ ODPADU	MASA ODPADU (Mg)		
		2013 VII-XII	2014	2015 I-IX
20 03 01	Odpady komunalne zmieszane	145,08	373,36	304,54
20 01 02	Opakowania ze szkła	37,36	67,76	52,88
20 01 99	Inne nie wymienione frakcje zbierana w sposób selektywny	32,84	61,42	51,18
20 03 07	Odpady wielkogabarytowe	4,10	11,56	5,10
16 01 03	Zużyte opony	0,00	3,02	3,40
17 09 04	Zmieszane odpady z budowy, remontów	0,00	0,00	6,04
SUMA		223,84	515,12	423,14

Tabela nr 15. Ilości odpadów komunalnych zbieranych w Gminie Firlej.

2.6.7. Zaopatrzenie w ciepło i gaz

Gmina Firlej nie posiada sieci gazowej. Budynki ogrzewane są w sposób indywidualny, głównie węglem kamiennym i drewnem. W gospodarstwach domowych wykorzystywany jest gaz propan-butan w butlach gazowych. Kotłownie opalane olejem opałowym funkcjonują w instytucjach użyteczności publicznej gminy, m.in.: w Szkołach, Urzędzie Gminy, Gminnej Bibliotece Publicznej, Świetlicach.

2.6.8. Elektroenergetyka

Elektroenergetyka, to jedna z najlepiej rozwiniętych dziedzin infrastruktury technicznej. Każdy indywidualny odbiorca może zostać podłączony do sieci energetycznej.

Energia elektryczna stanowi podstawowe źródło energetyczne. Na terenie gminy wszystkie zakłady, instytucje i gospodarstwa rolne są zelektryfikowane. Przez teren gminy przebiega linia elektroenergetyczna wysokiego napięcia WN-110 kV o długości ok. 8,0 km, relacji: GPZ Lubartów – GPZ Kock.

Energia elektryczna dostarczana jest przez układ sieci średniego napięcia SN-15kV z GPZ Lubartów i GPZ Kock. Linie magistralne SN-15kV o łącznej długości ok.89 km charakteryzują się znacznymi długościami, co związane jest ze stratami energii powstającymi przy jej przesyłce, jak również z obniżonym współczynnikiem pewności zasilania.

Sieć elektroenergetyczna średniego napięcia SN-15 kV jest głównie w wykonaniu napowietrzonym.

Linie średniego napięcia zasilają stacje transformatorowe 15/04 kV; są to słupowe stacje transformatorowe, w kilku przypadkach zostały zainstalowane stacje innego typu; wieżowe lub wnetrzowe. Moc poszczególnych stacji kształtuje się od 30 kVA do 250 kVA, w zależności od zapotrzebowania na energię elektryczną w poszczególnych rejonach.

Energia elektryczna dosyłana jest do indywidualnych odbiorców liniami elektroenergetycznymi niskiego napięcia. Sieć elektroenergetyczna niskiego napięcia liczy łącznie ok.130 km długości. Sieć zasilająca i oświetleniowa jest w wykonaniu napowietrzonym, tylko w niewielkim procencie w wykonaniu kablowym, doziemnym - są to przeważnie krótkie odcinki linii, głównie w ośrodku gminnym oraz na terenie

gminy, zrealizowane do zasilania nowych budynków mieszkalnych, letniskowych lub usługowych.

2.6.9. Telekomunikacja

Gmina należy do strefy numeracyjnej Lublina. Łączność telefoniczna jest zautomatyzowana. Wszystkie miejscowości w gminie posiadają łączność telefoniczną przewodową. Sieć telefoniczna jest w wykonaniu napowietrznym oraz w wykonaniu kablowym doziemnym, działająca w oparciu o kablowe i światłowodowe połączenia międzymiastowe. Ponadto, mieszkańcy gminy korzystają z telefonów bezprzewodowych różnych operatorów sieciowych. Na obszarze istnieją urządzenia nadawczo-odbiorcze. Stacje wieżowe telefonii komórkowej znajdują się na terenie tzw. bazy gminnej „SCh” w Firleju.

Wnioski:

Największym atutem Gminy Firlej, jest jej położenie na przecięciu jednych z ważniejszych szlaków komunikacyjnych województwa lubelskiego, kraju oraz międzynarodowych szlaków komunikacyjnych. Również niewielka odległość od centrum województwa – Lublina (ok. 45 km) oraz powiatu – Lubartowa (ok. 10 km) – stwarza możliwość napływu inwestorów zewnętrznych. Wykorzystanie tej szansy wymaga przygotowania przez Gminę odpowiednio uzbrojonych terenów pod działalność gospodarczą, jak również prowadzenie dobrze przygotowanych działań marketingowych.

W okresie najbliższych kilkudziesięciu lat przewidywana jest niekorzystna zmiana struktury wiekowej mieszkańców Gminy. Nastąpi znaczący spadek osób w wieku przedprodukcyjnym, przy wzroście osób w wieku produkcyjnym i osób w wieku poprodukcyjnym. Ten ostatni trend może mieć o tyle negatywny wpływ na rozwój Gminy, że przy braku nowych miejsc pracy będzie wzrastało bezrobocie. Cecha charakterystyczną gmin wiejskich jest tzw. bezrobocie ukryte, które na obszarach wiejskich jest znaczne.

Istnieje szansa rozwoju rolnictwa w Gminie, gdyż stan środowiska naturalnego umożliwia jego rozwój w niemal wszystkich kierunkach. W Gminie istnieją również dobre warunki dla ekologicznej produkcji żywności i rozwoju agroturystyki.

Największy potencjał rozwojowy w Gminie ma przetwórstwo rolno-spożywcze, ze względu na znaczne lokalne zaplecze surowcowe. Główną przeszkodą w dalszym rozwoju tej pożądanego gałęzi przemysłu jest bariera inwestycyjna.

Dobry stan środowiska naturalnego, wysokie walory turystyczne i rekreacyjne oraz ciekawe środowisko kulturowe, stanowi szansę do rozwoju turystyki jak również zamieszkania na terenie Gminy Firlej. Korzystne położenie komunikacyjne Gminy powinno w większym stopniu owocować w korzyściach z turystyki przejazdowej.

O ile wyposażenie mieszkańców Gminy w telefony i sieć wodociągową zostało prawie zaspokojone, to Gmina potrzebuje dużych środków inwestycyjnych na inwestycje komunalne, tj.: budownictwo drogowe, systemy kanalizacji sanitarnej oraz wdrożenie systemów wykorzystania odnawialnych źródeł energii.

3. Zarządzanie Gminą i sytuacja budżetowa

3.1. Dochody budżetu.

Budżet gminy jest narzędziem prowadzenia polityki finansowej tej jednostki samorządu terytorialnego. Najczęściej jest określany jako podstawowy plan finansowy i określenie to odnosi się tak samo do budżetu gminy, innych jednostek samorządowych oraz do budżetu państwa.

Budżet Gminy Firlej po stronie dochodów w latach 2010-2014 ulegał wahaniom od kwoty 22 197 810zł w roku 2010 do poziomu 27 047 891zł w roku 2014 – wzrost o 23,77%.

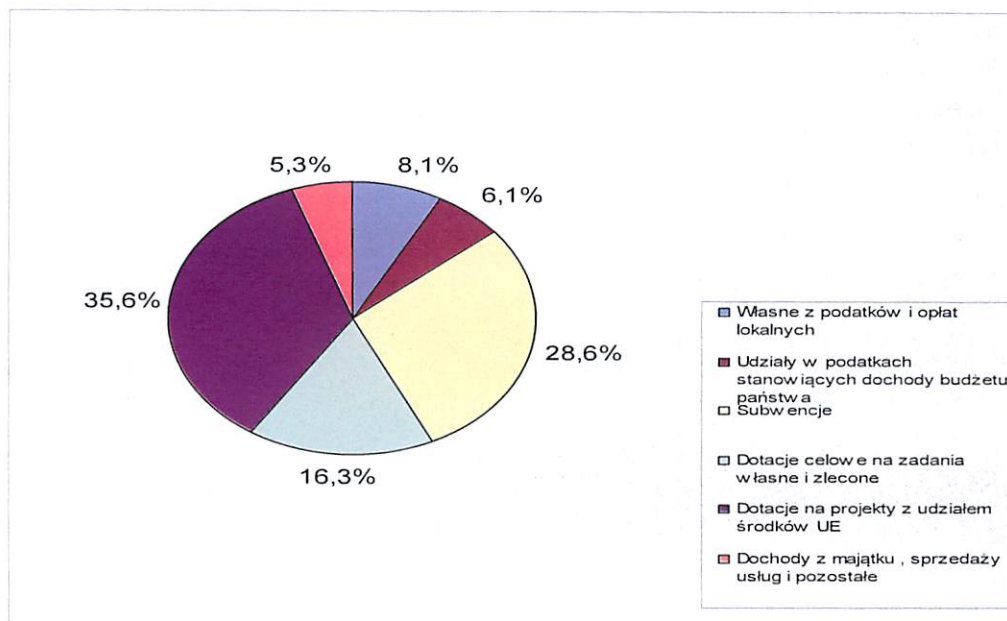
Lp.	Rodzaj dochodów	2010	2011	2012	2013	2014
1.	Własne z podatków, opłat i majątku gminy	3 138 668	2 884 807	3 195 228	3 288 811	2 223 843
2.	Udział w podatkach stanowiących dochody budżetu państwa	903 788	1 097 563	1 498 830	1 341 073	1 686 670
3.	Subwencje	7 798 355	7 521 564	8 083 013	8 045 999	7 855 622
4.	Dotacje celowe na zadania własne	1 674 576	887 390	967 815	1 251 524	4 471 155
5.	Środki unijne	5 747 022	3 659 588	1 540 482	286 660	9 780 524
6.	Dotacje na zadania zlecone	2 935 401	2 962 761	3 014 938	3 064 547	1 456 083
	OGÓŁEM	22 197 810	19 013 673	18 300 306	17 278 614	27 047 897

Tabela 16: Rodzaje dochodów

Największy udział w dochodach Gminy Firlej w roku 2014 stanowiły dochody z dotacji na projekty z udziałem środków UE – 35,6%. Związane to było z realizacją inwestycji oświatowych w Gminie Firlej dla których samorząd uzyskał dofinansowanie w wysokości 80% kosztów kwalifikowanych. Kolejnymi źródłami dochodów były subwencje celowe – 28,6% oraz dotacje celowe – 16,3%. Dochody własne z

podatków i opłat lokalnych stanowiły 8,1% ogółu dochodów, udziały w podatkach stanowiących dochody budżetu państwa 6,1%.

Wykres: Struktura dochodów gminy Firlej w roku 2014



Źródło: Opracowanie własne na podstawie danych referatu finansowego Urzędu gminy Firlej

Należy podkreślić, że Gmina Firlej może w sposób pośredni oddziaływać na wysokość dochodów z udziałów we wpływach z podatku dochodowego od osób fizycznych, m.in. poprzez systematyczne tworzenie dogodnych warunków do osiedlania się na swoim terenie.

Tabela nr 17: Subwencje i dotacje celowe otrzymane w latach 2010 - 2014 przez gminę Firlej:

Rok	Subwencje	Dotacje celowe
2010	7 798 355 zł	1 674 576 zł
2011	7 521 564 zł	887 390 zł
2012	8 083 013 zł	967 815 zł
2013	8 045 999 zł	1 251 524 zł
2014	7 855 622 zł	4 471 155 zł

Źródło: Opracowanie własne na podstawie danych Referatu finansowego Urzędu Gminy Firlej

Subwencja ogólna

Dochody z tytułu subwencji ogólnej stanowiły w roku 2010 – 35,1% ogółu dochodów Gminy Firlej, zaś w roku 2014 – 28,6%.

Biorąc pod uwagę, że subwencja jest formą uzupełnienia dochodów własnych, które z różnych powodów nie są dopasowane do poziomu wydatków ponoszonych przez gminę, to im większy udział subwencji w dochodach gminy, tym większe ryzyko pojawienia się trudności w długookresowym bilansowaniu budżetu. To z kolei może przełożyć się na zmniejszenie inwestycji w regionie, a w konsekwencji zwiększenie bezrobocia i wzrost przepaści w rozwoju gospodarczym w stosunku do ogółu samorządów tego samego szczebla. Efektem takiego postępowania może być jeszcze większe uzależnienie budżetu od subwencji. Należy jednak podkreślić, że subwencja jest bardziej stabilnym źródłem dochodów niż np. dochody własne.

Dotacje

Gmina otrzymuje wsparcie z budżetu państwa w formie:

- dotacji przysługującej gminie w wysokości nie pobranych kwot z tytułu ulg i zwolnień określonych w ustawie z dnia 15 listopada 1984 roku o podatku rolnym (Dz. U. z 1993 roku Nr 94, poz. 431 z późn. zm.), ustawie z dnia 28 września 1991 roku o lasach (Dz. U. Nr 101, poz. 444 z późn. zm.), czyli rekompensaty z tytułu ubytku dochodów własnych;
- dotacji celowej z budżetu państwa na dofinansowanie zadań własnych gminy;
- dotacji celowej z budżetu państwa na zadania z zakresu administracji rządowej zlecone gminie oraz dotacje celowe na inne zadania zlecone gminie ustawami.

Dotacje ogólne mają charakter wyrównawczy: służą finansowaniu niedoboru budżetowego szczebla lokalnego. Dotacje celowe służą natomiast finansowaniu ściśle określonych zadań publicznych.

W perspektywie lat 2010-2014 wysokość dotacji celowych przekazanych Gminie Firlej zwiększyła się z 7,5% w roku 2010 do 16,3% w roku 2014.

3.2. Wydatki budżetu.

W latach 2010-2014 wydatki Gminy Firlej wzrosły o 7,43%. Największy udział w wydatkach roku 2014 stanowiły wydatki majątkowe 44,9%. Wydatki bieżące (wynagrodzenia i pochodne) stanowiły 25% , a wydatki bieżące-pozostałe 24,4% wydatków ogółem. Udzielone dotacje stanowiły 5,0%, a na obsługę długu przeznaczono 0,7% wydatków.

Lp.	Rodzaj wydatków	2010	2011	2012	2013	2014
1.	Wynagrodzenia i pochodne	5 939 410	6 340 470	6 866 792	6 947 060	7 228 480
2.	Wydatki bieżące - pozostałe	6 434 680	6 528 814	6 916 594	6 984 795	7 052 362
3.	Dotacje	1 084 169	1 235 174	1 357 291	1 306 644	1 449 554
4.	Obsługa długu	118 135	203 238	328 907	253 872	196 590
5.	Wydatki majątkowe	13 321 597	5 861 364	4 374 569	349 425	12 970 828
Ogółem		26 897 991	20 169 060	19 844 153	15 841 796	28 897 814

Tabela nr 18: Wydatki budżetu Gminy Firlej.

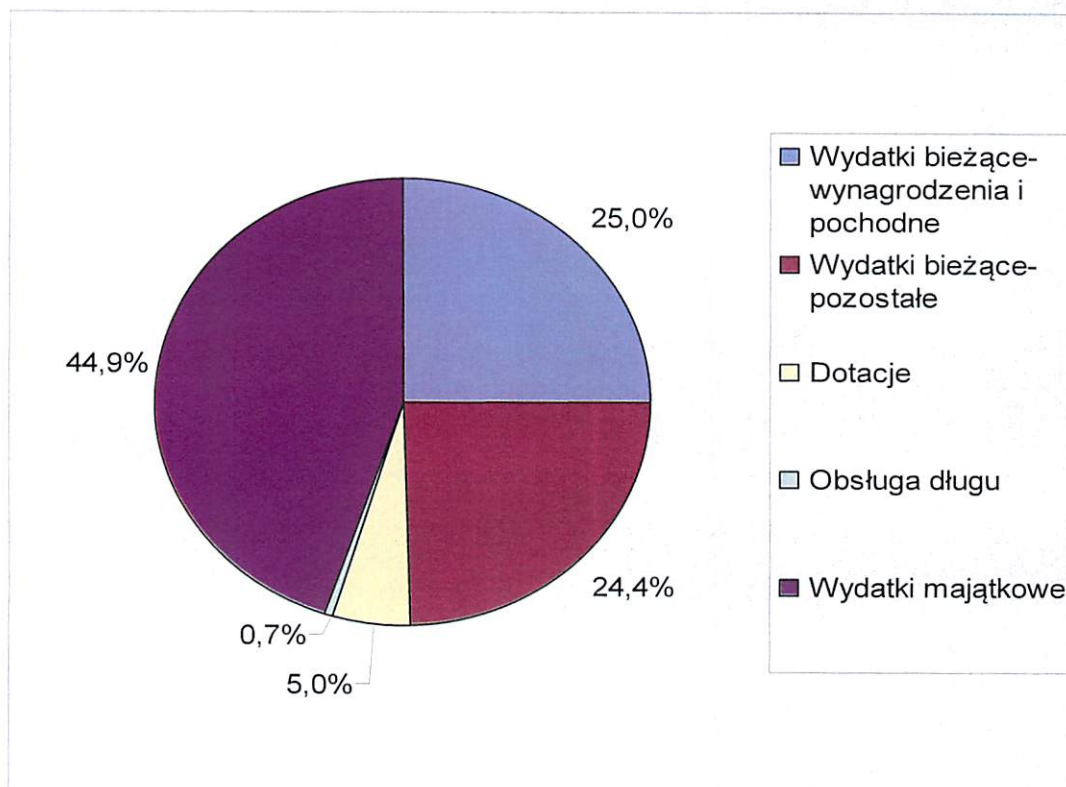
Analizując wydatki budżetu należy zauważyć znaczne wartości wydatków majątkowych w roku 2010 – 49,5%, 2011 – 29,1%, 2012 – 22,0% oraz 2014 – 44,9%. Wydatki majątkowe pełnią rolę wydatków rozwojowych, przekładając się bezpośrednio na wzrost potencjału społecznego, mieszkaniowego, turystycznego i inwestycyjnego Gminy, a przede wszystkim poprawę jakości życia mieszkańców. Wydatki były związane z absorpcją dofinansowania unijnego do projektów realizowanych przez gminę .

W latach 2010 – 2014 można również zaobserwować wzrost wydatków bieżących, który jest spowodowany

- realizowaniem przez Gminę Firlej nowych zadań, które zostały sędowane na wszystkie gminy przez Państwo, jednakże nie zostały przekazane dodatkowe środki na ich realizację. W związku z tym, Gmina realizuje więcej zadań własnych przy takim samym budżecie,

- pojawieniem się nowych kosztów eksploatacyjnych generowanych przez nowo zrealizowane inwestycje (np. koszty utrzymania obiektów użyteczności publicznej dróg, boisk, itp.).

Wykres: Struktura wydatków gminy Firlej w 2014 r.



Należy jednak podkreślić, że w latach 2010-2014 władze centralne przekazały gminom nowe zadania albo rozszerzyły zakres dotychczas realizowanych zadań bez odpowiedniego zabezpieczenia ich finansowania. Dodatkowo liczne zmiany ustawowe spowodowały zmniejszenie dochodów własnych jednostek samorządu terytorialnego. Do zmian tych należą m.in.:

- nowe zadania wynikające z ustawy o wspieraniu rodziny i pieczy zastępczej - Ustawa z dnia 9 czerwca 2011 r. o wspieraniu rodziny i pieczy zastępczej, która weszła w życie z dniem 1 stycznia 2012 r., nakłada na jednostki samorządu terytorialnego wiele nowych zadań z zakresu wspierania rodziny oraz opieki nad dzieckiem i rodziną. Ustawa wprowadza przede wszystkim nowe kategorie pracowników samorządowych – asystenta rodziny oraz koordynatora rodzinnej pieczy zastępczej. Niejasne sformułowania użyte w ustawie stawiają pod znakiem

zapytania obligatoryjność zatrudniania w gminach asystentów rodziny. Ponadto, ustawa nakłada na gminę liczne zadania własne, których realizacja wymaga znacznych środków finansowych. Szczegółowe ich wyliczenie określa dział VI ustawy. Od 1 stycznia 2012 r. do zadań własnych każdej gminy należy także:

- opracowanie i realizacja 3-letnich gminnych programów wspierania rodziny,
 - tworzenie oraz rozwój systemu opieki nad dzieckiem, w tym placówek wsparcia dziennego, oraz praca z rodziną przeżywającą trudności w wypełnianiu funkcji opiekuńczo-wychowawczych,
 - współfinansowanie pobytu dziecka w rodzinie zastępczej, rodzinnym domu dziecka, placówce opiekuńczo-wychowawczej, regionalnej placówce opiekuńczo-terapeutycznej lub interwencyjnym ośrodku preadopcyjnym;
- zwiększenie obowiązkowej składki rentowej o 2% po stronie pracodawcy. Podwyżkę tych kosztów samorząd musi sfinansować sam;
- wzrost wynagrodzeń nauczycieli o 7% w 2011 r. i o 3,85% w 2012 r. Subwencja oświatowa nie pokrywa w całości podwyżek, co oznacza dla budżetu Gminy Firlej konieczność dopłat z własnego budżetu;
- dodatkowe koszty związane m.in. z nową ustawą o utrzymaniu czystości i porządku w gminach,
- ustawa z 4 marca 2010 r. o infrastrukturze informacji przestrzennej – całkowicie nowa regulacja, która nakłada nowe zadania w zasadniczej części ustawy oraz (art. 23) wprowadza zmiany w Prawie geodezyjnym i kartograficznym dotyczącym m.in. gmin (ewidencja miejscowości, ulic i adresów);
- ustawa z 5 stycznia 2011 r. o kierujących pojazdami, której rozdział 16 mówi, że koszty zezwoleń na kierowanie pojazdami uprzywilejowanymi ochotniczych straży pożarnych są finansowane z budżetu gminy.

Gmina Firlej (podobnie jak inne gminy w Polsce), zmuszona jest pokrywać koszty związane z realizacją nowych zadań narzuconych przez władze centralne z budżetu własnego. W związku z tym, że zmiany te dotyczą różnych obszarów funkcjonowania Gminy, to konsekwencją tych zmian jest znaczny wzrost wydatków bieżących Gminy Firlej (zwłaszcza w ramach administracji publicznej, opieki społecznej oraz

gospodarki komunalnej), co w konsekwencji wpływa na wzrost udziału tych wydatków w ogólnej strukturze wydatków Gminy.

3.3. Wykonanie budżetu.

W tabeli przedstawiono wielkość wydatków budżetowych na tle dochodów Gminy Firlej w latach 2010-2014, obrazując tym samym wysokość deficytu budżetowego lub nadwyżki budżetowej.

Tabela 19: Wyniki budżetów Gminy Firlej w latach 2010-2014 [zł]

Wyniki wykonania budżetów	2010	2011	2012	2013	2014
Dochody	22 197 809,78	19 013 672,84	18 300 306,13	17 278 614,31	27 473 897,07
Wydatki	26 897 991,21	20 169 059,75	19 844 152,71	15 841 795,92	28 897 814,32
Wynik	-4 700 181,43	-1 155 386,91	-1 543 846,58	1 436 818,39	-1 423 917,25

Jak widać na powyższym zestawieniu, w latach 2010-2014 (oprócz roku 2013) Gmina Firlej osiągała deficyt budżetowy, tzn. wydatki Gminy znacznie przewyższały jej dochody. Należy jednak podkreślić, że deficyt budżetowy w ostatnich latach wynikał z aktywnej polityki inwestycyjnej Gminy, nastawionej na maksymalizację działań realizowanych przy wsparciu z funduszy UE. Inwestycje realizowane na terenie Gminy, finansowane ze środków zewnętrznych często wymagały wkładu własnego ze strony Gminy. Wkład ten stanowiły wydatki majątkowe z budżetu. Zatem powstały deficyt ma uzasadnienie w zrealizowanych w latach 2007-2015 projektach inwestycyjnych, które mają służyć poprawie warunków życia mieszkańców Gminy Firlej.

3.4. Realizacja Strategii Rozwoju Gminy Firlej na lata 2007-2015.

Proces inwestycyjny Gminy Firlej w latach 2007-2015 był zdeterminowany możliwościami uzyskania dofinansowania zewnętrznego dla planowanych inwestycji. Władze samorządowe realizowały cele przyjęte w Strategii Rozwoju Gminy Firlej na lata 2007-2015 przyjętej uchwałą nr XVI/70/08 Rady Gminy Firlej z dnia 18.04.2008 roku zmienionej Uchwałą nr XIV/66/12 Rady Gminy Firlej z dnia 27 marca 2012 roku.

Doświadczenie zdobyte w realizacji projektów unijnych w latach 2003-2006 przygotowało struktury organizacyjne Gminy Firlej do wdrażania i realizacji działań inwestycyjnych w kolejnym okresie programowania.

W latach 2003-2006 Gmina Firlej zrealizował następujące projekty z dofinansowaniem unijnym:

– **w ramach programu SAPARD:**

- 2003 rok - Budowa sieci kanalizacji sanitarnej z przykanalikami we wsi Przypisówka w Gminie Firlej – dofinansowanie 774 237,54 zł, całkowita wartość projektu 1 047 618,17 zł,
- 2004 rok - Budowa drogi gminnej w miejscowości Firlej, ul Leśna, Zakościelna, Kościelna – dofinansowanie 336 936,27 zł, całkowita wartość projektu 551 207,05 zł,
- 2004 rok - Sieć wodociągowa wraz z przyłączami w miejscowości Przypisówka, Czerwonka Gozdów, Wólka Mieczysławska, Czerwonka Poleśna, Kol. Sobolew, Sobolew w Gminie Firlej – dofinansowanie 834 373,03 zł, całkowita wartość projektu 1 135 974,17 zł,
- 2004 rok - Budowa sieci kanalizacji sanitarnej z przykanalikami dla osiedla mieszkaniowego Serock w Gminie Firlej – dofinansowanie 262 061,54 zł, całkowita wartość projektu 349 415,38 zł.

- **w ramach programu PHARE 2000:**

- 2004 rok - Budowa drogi nr 22333 Firlej- Serock- Ostrówek od km 0+000 do km 1+820 km - dofinansowanie 276 316,00 EURO (1 317 618 zł), całkowita wartość projektu 373 083,62 EURO (1 828 180 zł).

- w ramach Zintegrowanego Programu Operacyjnego Rozwoju Regionalnego:

- 2006 rok - Budowa ulicy Kockiej w miejscowości Firlej (droga gminna nr 103649L) - dofinansowanie 837 716,65 zł, całkowita wartość projektu 985 549,01zł,
- 2006 rok - Informatyzacja gminy Firlej- dofinansowanie 208 919,37 zł, całkowita wartość projektu 278 559,16 zł.

- w ramach Zintegrowany Program Operacyjny Rozwoju Regionalnego – Europejski Fundusz Społeczny:

- 2004-2005 rok - Stypendia dla uczniów szkół ponadgimnazjalnych Zespołu Szkół w Firleju, kwota dofinansowania – 29 700,00 zł,
- 2005-2006 rok -Stypendia w szkołach ponadgimnazjalnych Zespołu Szkół w Firleju, kwota dofinansowania – 29 400,00 zł,
- 2006-2007 rok - „Stypendia na wyrównywanie szans edukacyjnych w Zespole Szkół w Firleju” kwota dofinansowania – 20 150,00 zł.

Łączna wartość zrealizowanych projektów wyniosła 5 906 337,56 zł, a dofinansowanie ze źródeł zewnętrznych to 4 389 050,86 zł.

Realizacja Strategii Rozwoju Gminy Firlej na lata 2007-2015 odbywała się w następujących obszarach:

- Cel 1 strategii: Dostosowanie przestrzeni gminy Firlej do wyzwań XXI wieku został zrealizowany poprzez wykonanie następujących działań inwestycyjnych:

• w zakresie gospodarki wodno-ściekowej:

- Ochrona wód jezior Firlej i Kunów poprzez regulację gospodarki wodno-ściekowej na terenie Gminy Firlej. Operacja obejmowała: budowę sieci kanalizacji sanitarnej w miejscowościach Firlej i Serock, przebudowę systemu kanalizacji podciśnieniowej na ciśnieniową w miejscowości Firlej, budowę sieci wodociągowej w miejscowościach Czerwonka Poleśna, Czerwonka Gozdów, Firlej, Kol. Baran, Kunów, Przypisówka, Sobolew, Majdan Sobolewski, Łukówiec, Wólka Rozwadowska. Operacja współfinansowana ze środków Unii

Europejskiej w ramach Programu Rozwoju Obszarów Wiejskich na lata 2007-2013 – działanie Podstawowe usługi dla gospodarki i ludności wiejskiej – dofinansowanie 2 155 673,00 zł, całkowita wartość projektu 3 613 822,00 zł okres realizacji 2010-2011,

- Projekt pn.: Zakup urządzeń do obsługi sieci kanalizacyjnej w Gminie Firlej (ciągnik komunalny i przyczepa asenizacyjna) – dofinansowanie 148 725 zł ,całkowita wartość projektu 243 909,00 zł, okres realizacji - 2012 rok.

• **w zakresie poprawa warunków dostępności komunikacyjnej:**

- Projekt pn.: Budowa dróg gminnych nr 103647L, 103648L, 103650L, 103652L, 103653L w miejscowości Firlej – w ramach projektu wybudowano 13 ulic o łącznej długości 4 km mających zapewnić poprawę jakości wewnętrznych powiązań komunikacyjnych. Inwestycja współfinansowana z Regionalnego Program Operacyjnego Województwa Lubelskiego na lata 2007-2013. Dofinansowanie 2 980 556,07zł, całkowita wartość projektu 3 506 536,57zł Inwestycja zrealizowana w latach 2009-2010.
- Projekt pn.: Budowa dróg gminnych nr 103296L i 103297L w miejscowości Wola Skromowska – Budowa dróg gminnych o długości 2,1km. Nawierzchnia bitumiczna. Oświetlenie terenów zabudowy zagrodowej. Inwestycja współfinansowana z Regionalnego Programu Operacyjnego Województwa Lubelskiego na lata 2007-2013. Dofinansowanie 1 044 412,81zł. Całkowita wartość projektu 2 088 825,64zł. Inwestycja zrealizowana w roku 2010.
- Zadanie pn.: modernizacja drogi dojazdowej do gruntów rolnych w miejscowości Czerwonka Gozdów dofinansowanie ze środków Funduszu Ochrony Gruntów Rolnych realizacja rok 2007 – długość drogi 1,6km. Wartość inwestycji 364 000zł. Dofinansowanie Funduszu Ochrony Gruntów Rolnych 30 000,00zł.
- Zadanie pn.: modernizacja drogi dojazdowej do gruntów rolnych w miejscowości Bykowszczyzna - realizacja rok 2008 – długość drogi 2,2km. Wartość inwestycji 75 000,00 zł. Dofinansowanie Funduszu Ochrony Gruntów Rolnych 50 000,00zł.

- Zadanie pn.: modernizacja drogi dojazdowej do gruntów rolnych w miejscowościach Sułozyn i Serock - Budowa dróg gminnych o długości 2,5km. Nawierzchnia bitumiczna. Dofinansowanie ze środków Funduszu Ochrony Gruntów Rolnych w kwocie 60 000,00zł. Całkowita wartość 890 000,00zł. Realizacja lata 2010-2011.
- Zadanie pn.: Modernizacja drogi dojazdowej do gruntów rolnych w miejscowości Wólka Mieczysławska - Budowa drogi gminnej o długości 2,5km. Nawierzchnia bitumiczna. Dofinansowanie ze środków Funduszu Ochrony Gruntów Rolnych w kwocie 60 000,00zł. Całkowita wartość 868 000,00zł Realizacja lata 2009 – 2011.
- Zadanie pn.: Modernizacja drogi dojazdowej do gruntów rolnych w miejscowości Czerwonka Poleśna Budowa drogi gminnej o długości 1,5km. Nawierzchnia bitumiczna. dofinansowanie ze środków Funduszu Ochrony Gruntów Rolnych 130 000,00zł. Całkowita wartość 868 000,00zł. Realizacja lata 2012-2014.

Uzupełnieniem działań inwestycyjnych Gminy były przedsięwzięcia podejmowane przez Powiat Lubartowski w zakresie remontów dróg powiatowych: Firlej-Przypisówka – Lubartów, Łukówiec, Firlej-Kunów i Łukówiec - Nowy Antonin.

• w zakresie rozwoju infrastruktury społecznej:

- Wykonanie boisk sportowych w ramach budowy kompleksu „Moje Boisko – Orlik 2012”- Wykonanie boisk z nawierzchnią z trawy syntetycznej oraz z nawierzchnia poliuretanową, montaż stałych elementów wyposażenia, ogrodzenia, oświetlenie boisk. Inwestycja współfinansowana z programu „Moje Boisko – Orlik 2012” – realizacja 2010 rok. Wartość inwestycji 1 144 000,00zł. Dofinansowanie Ministerstwa Sportu i Urzędu Marszałkowskiego w kwocie 666 000,00 zł.
- Rozbudowa budynku Gminnej Biblioteki Publicznej w Firleju - budowa drugiej kondygnacji budynku biblioteki w Firleju z salą wielofunkcyjną oraz częścią administracyjną. Wyposażenie biblioteki w meble oraz sprzęt komputerowy. Operacja współfinansowana ze środków Unii Europejskiej w ramach

Programu Rozwoju Obszarów Wiejskich na lata 2007-2013 – działanie Odnowa i rozwój wsi. Całkowita wartość projektu 664 891,05 zł, dofinansowanie 407 662,00 zł.

- Przebudowa budynku Ośrodka Zdrowia w Firleju – Dostosowanie pomieszczeń Ośrodka Zdrowia do wymogów sanitarnych – Wartość inwestycji 1 353 000,00zł. Okres realizacji lata 2009-2010.
- Przebudowa budynku remizy OSP w Woli Skromowskiej na potrzeby świetlicy wiejskiej. Wybudowano budynek świetlicy wiejskiej wraz z biblioteką. Operacja współfinansowana ze środków Unii Europejskiej w ramach Programu Rozwoju Obszarów Wiejskich na lata 2007-2013 – działanie Odnowa i rozwój wsi. Całkowita wartość projektu 1 687 000,00 zł, dofinansowanie 500 000,00 zł.
- Zakup wyposażenia Gminnej Biblioteki Publicznej w Firleju (scena mobilna, ławki) – dofinansowanie 61 838,00 zł. Wartość inwestycji 101414,73zł. Dostawa sceny mobilnej i ławek. Operacja współfinansowana ze środków Unii Europejskiej w ramach Programu Rozwoju Obszarów Wiejskich na lata 2007-2013 – działanie Odnowa i rozwój wsi. Realizacja 2013 rok.
- Budowa i modernizacja infrastruktury szkolnej i sportowej w Gminie Firlej – Projekt obejmował:
 - modernizację pomieszczeń budynku Zespołu Szkół w Firleju – 9 sal lekcyjnych, biblioteka, zaplecze administracyjno-biurowe szkoły,
 - budowę sali gimnastycznej przy Zespole Szkół w Firleju – sala gimnastyczna z trybunami na 286 miejsc, 2 sale pomocnicze, zaplecze sanitarno-szatniowe,
 - budowę Szkoły Podstawowej wraz z salą gimnastyczną w Woli Skromowskiej – część dydaktyczna z 10 salami lekcyjnymi, biblioteką, zapleczem szatniowo-sanitarnym, sala gimnastyczna, boisko zewnętrzne trawiaste, boisko EPDM, bieżnia, zagospodarowanie terenu dojścia i parkingi,
 - dostawę wyposażenia pomieszczeń edukacyjnych,
 - montaż systemu monitoringu.

Inwestycja współfinansowana z Regionalnego Program Operacyjnego Województwa Lubelskiego na lata 2007-2013. 2013-2015. Całkowita wartość projektu 16 803 517,98zł, dofinansowanie 13 441 896,91zł. Projekt zrealizowany w latach 2013 – 2015.

- Ze środków Ministerstwa Kultury i Dziedzictwa Narodowego w ramach Programu Wieloletniego Kultura+ Infrastruktura bibliotek. wybudowano budynek Filii Bibliotecznej w Sobolewie – koszt całkowity 878 181,59zł, dofinansowanie 589 014zł. Inwestycję zrealizowała Gminna Biblioteka Publiczna w Firleju.

- Cel 2 strategii: Zwiększenie efektywności wykorzystania potencjału gminy Firlej został zrealizowany poprzez wykonanie następujących działań inwestycyjnych:

- **w zakresie rozwój turystyki na obszarach wiejskich:**

- Jezioro Firlej ośrodkiem rekreacyjno-edukacyjnym – etap I. W ramach projektu w roku 2011 wybudowano dwa pomosty rekreacyjne na Jeziorze Firlej o długościach 108 m i 103 m i szerokości 5 m wraz pomostem dla ratownika oraz kładką do cumowania sprzętu pływającego. W latach 2011-2012 wybudowano ciąg pieszo - rowerowy wokół Jeziora Firlej. Całkowita długość promenady wynosi 4,5km. W ramach inwestycji powstał parking dla samochodów osobowych. Ciąg pieszo-rowerowy wyposażony jest w oświetlenie parkowe LED oraz obiekty małej architektury: ławki, pojemniki na śmieci. Działaniami uzupełniającymi projektu są dostawy sprzętu turystycznego (kajaki, rowery wodne), dostawy wyposażenia zapewniającego bezpieczeństwo (kamizelki ratunkowe, sprzęt ratownictwa medycznego) oraz monitoring powstałych obiektów. Całkowita wartość projektu 4 790 856,80 zł, dofinansowanie 3 353 599,73 zł. Inwestycja współfinansowana z Regionalnego Program Operacyjnego Województwa Lubelskiego na lata 2007-2013.

- Gminny Ośrodek Sportu i Rekreacji w Firleju zrealizował ze środków własnych Budowę szaletu publicznego na ośrodku GOSIR nad Jeziorem Firlej. Wartość inwestycji 430 000zł - rok 2014

• w zakresie propagowanie walorów turystycznych i ochrona dziedzictwa historyczno-kulturowego:

Gmina Firlej w roku 2012 zrealizowała operację pn. Remont nawierzchni wokół pomnika na skwerze przy ulicy Rynek w Firleju. Wykonano nową nawierzchnię z płyt i kostki granitowej wokół pomnika upamiętniającego Marszałka Józefa Piłsudskiego. Całkowita wartość projektu 32 129,09 zł, dofinansowanie 21 121,00zł. Projekt został zrealizowany w ramach Program Rozwoju Obszarów Wiejskich na lata 2007-2013, działanie LEDER.

Gminny Ośrodek Sportu i Rekreacji w Firleju zrealizował przedsięwzięcie pn.: Wypożyczalnia rowerów nad Jeziorem Firlej. W ramach projektu zakupiono sprzęt rekreacyjny rowery, trójkołowce udostępniane turystom korzystającym z wypoczynku nad Jeziorem Firlej. Wartość projektu: 42 472,79 zł. Wartość dotacji: 24 783,10 zł. Projekt został zrealizowany w ramach Program Rozwoju Obszarów Wiejskich na lata 2007-2013, działanie LEDER

Parafia Rzymsko-Katolicka pw. Przemienienia Pańskiego w Firleju zrealizowała w ramach Program Rozwoju Obszarów Wiejskich na lata 2007-2013 projekty:

1. Wymiana pokrycia dachowego zabytkowego kościoła parafialnego pw. Przemienienia Pańskiego w Firleju. Projekt obejmował roboty rozbiórkowe oraz montaż nowego pokrycia dachowego. Projekt został zrealizowany w roku 2012.
2. Remont elewacji zewnętrznej dzwonnicy oraz ogrodzenia kościoła parafialnego pw. Przemienienia Pańskiego w Firleju. Projekt obejmował wykonanie robót budowlanych odnowienia elewacji zewnętrznej dzwonnicy w tym: izolacja fundamentów, remont elewacji, remont drzwi, remont krat okiennych, remont ukuć blacharskich, oraz odnowienie ogrodzenia frontowego: izolacja fundamentów, remont muru ceglanego ogrodzenia, gładzie. Projekt został zrealizowany w roku 2013.

Działania zostały wykonane w ramach realizacji Lokalnej Strategii Rozwoju Lokalnej Grupy Działania „Doliną Wieprza i Leśnym Szlakiem”.

- Cel 3 strategii: Rozwój kapitału ludzkiego opartego na wiedzy został zrealizowany poprzez wykonanie następujących działań:

- Wdrożenie Programu Integracji Społecznej. W latach 2009-2010 Gmina Firlej realizowała komponent Poakcesyjnego Programu Wsparcia Obszarów Wiejskich Program był realizowany na podstawie umowy pożyczki z Bankiem Światowym. Celem programu było:
 1. Budowa potencjału gmin wiejskich w zakresie strategicznego planowania i realizowania polityki społecznej na poziomie lokalnym.
 2. Lepsze zaspokojenie potrzeb mieszkańców poprzez budowanie sieci usługodawców.
 3. Budowa potencjału instytucjonalnego i społecznego gmin pozwalającego na jak najlepsze wykorzystanie innych programów w obszarze integracji społecznej.

Powyższe cele zostały zrealizowane poprzez realizację działań w zakresie:

- świadczenia usług integracji społecznej,
- wspierania aktywności lokalnej,
- organizacji wycieczek letniego dzieci i młodzieży,
- organizacji festynów rodzinnych,
- organizacji szkoleń i wizyt studyjnych.

Całkowita wartość zrealizowanych działań wyniosła 313 016,13zł.

W wyniku wdrażania Programu zwiększyła się aktywność w działaniach społecznych mieszkańców Gminy Firlej czego efektem było powstanie Stowarzyszenia Gospodyń Wiejskich w Woli Skromowskiej oraz Stowarzyszenia na Rzecz Promocji i Rozwoju Gminy Firlej. Powstałe stowarzyszenia nie zaprzestały swojej działalności w momencie zakończenia programu, a zdobyte doświadczenie wykorzystają w realizacji kolejnych działań na rzecz społeczności lokalnej.

- Projekt „Nasza Szkoła. Opracowanie i wdrażanie programów rozwoju szkół Polski Wschodniej” realizowany w Zespole Szkół w Firleju w ramach Działania 2.1 Sektorowego Programu Operacyjnego Rozwoju Zasób Ludzkich

„Zwiększenie dostępu do edukacji, promocja kształcenia przez całe życie”. Projekt współfinansowany ze środków Europejskiego Funduszu Społecznego obejmował: organizację zajęć pozalekcyjnych, zakup pomocy dydaktycznych, organizację wycieczek i obozów edukacyjnych, opracowanie i wdrożenie Programu rozwoju szkoły. Okres realizacji: 07.2007 r. – 01.2008 r. Kwota dofinansowania – 110 000,00 zł.

- Projekt „Indywidualizacja procesu nauczania i wychowania uczniów klas I-III szkół podstawowych prowadzonych przez Gminę Firlej” realizowany w ramach Programu Operacyjnego Kapitał Ludzki, Priorytet IX „Rozwój wykształcenia i kompetencji w regionach”, Poddziałanie 9.1.2 „Wyrównywanie szans edukacyjnych uczniów z grup o utrudnionym dostępie do edukacji oraz zmniejszenie różnic w jakości usług edukacyjnych”. współfinansowany ze środków Europejskiego Funduszu Społecznego. Okres realizacji: 1.09.2011 r. – 30.06.2012 r. Kwota dofinansowania – 83 489,40 zł.
- Projekt „Klucz do wiedzy” realizowany w ramach Programu Operacyjnego Kapitał Ludzki, Priorytet IX „Rozwój wykształcenia i kompetencji w regionach”, Poddziałanie 9.1.2 „Wyrównywanie szans edukacyjnych uczniów z grup o utrudnionym dostępie do edukacji oraz zmniejszenie różnic w jakości usług edukacyjnych” współfinansowany ze środków Europejskiego Funduszu Społecznego. Okres realizacji: 1.09.2013 r. – 30.06.2014 r. Ogólna wartość projektu – 221 925,42 zł, kwota dofinansowania – 196 695,42 zł.
- Projekt: Modernizacja oddziałów przedszkolnych w szkołach podstawowych. Projekt współfinansowany ze środków Programu Operacyjnego Kapitał Ludzki, Priorytet IX Rozwój wykształcenia i kompetencji w regionach, Poddziałanie 9.1.1 Zmniejszanie nierówności w stopniu upowszechniania edukacji przedszkolnej. Projekt obejmował dostawę wyposażenia dla organizacji oddziału przedszkolnego w Woli krokowskiej oraz budowę placu zabaw. Okres realizacji: 01.09.2014 – 31.05.2015 Wartość dofinansowania: 84 300,00 zł.
- Dzięki aktywności mieszkańców i sympatyków Gminy Firlej Firma NIVEA wybudowała nowoczesny plac zabaw w Parku w Firleju. Obiekt został przekazany Gminie nieodpłatnie.

Przyjęte w roku 2007 kierunki działań polityki rozwojowej Gminy Firlej zostały w większości zrealizowane. Działania inwestycyjne w infrastrukturę wodno-ściekową, komunikacyjną, społeczną i turystyczną pozwoliły poprawić poziom i jakość życia mieszkańców. Dostępne zewnętrzne źródła finansowania pozwoliły na poprawę bazy lokalowej szkół, biblioteki oraz świetlic wiejskich. Stworzono jednocześnie warunki do rozwoju gospodarki Gminy Firlej w oparciu o zasoby środowiska naturalnego i kapitał ludzki.

4. Analiza SWOT

Analiza SWOT stanowi jedną z najpopularniejszych metod diagnozy sytuacji, w jakiej znajduje się wspólnota samorządowa. Służy porządkowaniu i segregacji informacji, stanowi użyteczną pomoc przy dokonywaniu oceny zasobów i otoczenia danej jednostki samorządu terytorialnego, ułatwia też identyfikację problemów i określenie priorytetów rozwoju. Jej nazwa to skrót od pierwszych liter angielskich słów, stanowiących jednocześnie pola przyporządkowania czynników, mogących mieć wpływ na powodzenie planu strategicznego –

silne strony (strengths),

słabe strony (weaknesses),

szanse (opportunities)

i zagrożenia (threats).

S -> STRENGTHS, czyli silne strony

W -> WEAKNESSES, czyli słabe strony

O -> OPPORTUNITIES, czyli okazje (szanse)

T -> THREATS, czyli zagrożenia

Zgodnie z powyższym, czynniki rozwoju podzielić można na wewnętrzne, na które społeczność lokalna ma wpływ (silne i słabe strony), oraz na czynniki zewnętrzne – umiejscowione w bliższym i dalszym otoczeniu jednostki (szanse i zagrożenia). Podział ten dokonuje się również według innego kryterium, co pozwala zidentyfikować: czynniki pozytywne, czyli atuty i szanse, oraz czynniki negatywne, czyli słabe strony i zagrożenia.

W tabeli przedstawiono wyniki analizy SWOT dla Gminy Firlej

MOCNE STRONY	SŁABE STRONY
<ol style="list-style-type: none"> 1. czyste środowisko – brak zanieczyszczeń przemysłowych, 2. atrakcyjne Jezioro Firlej z infrastrukturą turystyczną, 3. możliwość wypoczynku - zagospodarowane jezioro, lasy, 4. dostępność komunikacyjna – położenie przy drodze krajowej nr 19, 5. istniejące zabytki historyczne mogą stanowić atrakcję turystyczną, 6. prężnie działająca Gminna Biblioteka Publiczna pełniąca funkcję Gminnego Ośrodka Kultury 7. dobrze funkcjonująca sieć świetlic wiejskich, 8. aktywnie działające organizacje pozarządowe 9. wysokiej jakości wody podziemne, 10. mało zdegradowany klimat, 11. lasy charakteryzują się dużą różnorodnością siedliskową i stanowią ważne węzły systemu ekologicznego województwa, 12. istnienie dość dobrze zorganizowanej bazy turystycznej (baza hotelowa, gastronomiczna, dojazdy itd.), 13. dobrze rozbudowana sieć bezpieczeństwa publicznego (straż gminna, straż pożarna, policja), 14. system edukacyjny oparty o dwie szkoły z nowoczesną infrastrukturą edukacyjną, 15. nowoczesna baza sportowa, 16. istnienie terenów, które w planie zagospodarowania przestrzennego mogą być przeznaczone na inwestycje; 	<ol style="list-style-type: none"> 1. niezadawalający stan infrastruktury drogowej – dojazd do terenów mieszkaniowych i letniskowych odbywa się drogami nieutwardzonymi 2. ograniczona wydajność oczyszczalni ścieków 3. braki dostępności sieci kanalizacyjnej na terenie nie obejmujących aglomeracji Firlej 4. zagrożenie dostaw wody za pomocą sieci wodociągowej w sytuacji suszy 5. brak sieci wodociągowej i kanalizacyjnej na nowych terenach inwestycyjnych 6. brak sieci gazowej 7. brak działającej na terenie gminy organizacji zajmującej się ochroną zabytków, historią, badaniami i propagowaniem miejscowych tradycji itp. 8. brak organizacji związanych z ochroną środowiska; 9. istnienie głównej drogi Lublin - Kock przebiegającej przez środek gminy powoduje duże zanieczyszczenie spalinami; 10. narażenie na klęski naturalne 11. brak instytucji wspierających przedsiębiorczość; 12. w okresie letnim jest za mało punktów małej gastronomii; 13. istniejące punkty noclegowe świadczą usługi w niskim standardzie; 14. niewystarczająca aktywność społeczności lokalnej w działaniu na rzecz społeczeństwa 15. niewystarczająca baza lokalowa na prowadzenie działalności kulturalnej poza głównymi miejscowościami gminy;

SZANSE I ZAGROŻENIA ROZWOJU GMINY FIRLEJ

W otoczeniu gminy występują korzystne czynniki zewnętrzne ich odpowiednie wykorzystania będzie sprzyjać przyspieszeniu rozwoju gminy.

Położenie geograficzne gminy wzmocnione większą dostępnością do drogi krajowej, otwiera gminę na szeroką współpracę gospodarczą i handlową. Szansą gminy jest poprawa infrastruktury technicznej. Przełamię to jedną z podstawowych barier rozwoju, zwiększając atrakcyjność inwestycyjną gminy.

SZANSE	ZAGROŻENIA
<ol style="list-style-type: none">1. dobra dostępność komunikacyjna,2. możliwość odprowadzania i oczyszczania ścieków;3. stworzenie lokalnego centrum aktywizacji społeczeństwa - informacja turystyczna, miejsce spotkań4. możliwość udostępniania gruntów pod nowe różnego rodzaju inwestycje;5. możliwość utworzenia centrum rekreacyjnego w oparciu o istniejącą infrastrukturę turystyczną (trasy rowerowe, kajakowe, nornic walking, sporty wodne, itp.);6. restrukturyzacja gospodarstw zgodnie z wymogami UE7. możliwość osiągania dochodów z turystyki i agroturystyki po zainwestowaniu w odpowiednią infrastrukturę;8. możliwość wykorzystania zabytków jako obiektów przydatnych do tworzenia infrastruktury dla turystyki oraz działalności kulturowej i rozrywkowej;9. bliskość dużych miast stwarza szanse rozwoju wypoczynku sobotnio – niedzielnego w Gminie Firlej (jeziora, lasy, grzyby, ścieżki rowerowe, spływy kajakowe, spacer);10. możliwość pozyskiwania dotacji zewnętrznych w celu finansowania inwestycji .	<ol style="list-style-type: none">1. rozbudowa drogi krajowej do parametrów drogi ekspresowej – ograniczenie dostępności poprzez węzły drogowe,2. niewystarczające środki zewnętrzne na inwestycje z zakresu drogownictwa oraz infrastruktury wodno – ściekowej, drogowej i społecznej,3. wybór inwestycji do dofinansowania poprzez otwarte konkursy,4. skomplikowane i długotrwałe procedury wprowadzenia zmian przeznaczenia terenów w miejscowym planie zagospodarowania przestrzennego,5. ograniczona wydajność oczyszczalni ścieków6. mała ilość klubów sportowych i oferowanych form aktywnego spędzenia wolnego czasu,7. niewystarczająca ilość organizacji pozarządowych,8. brak instrumentów zwiększających dochodowość rolników, nie czytelne i nie efektywne rządowe programy wspierania przekształcenia w rolnictwie9. niedostateczne wsparcie finansowe na rozwój pozarolniczej działalności gałęzi gospodarczych w gminie,10. brak zachęt systemowych dla inwestorów wewnętrznych i zewnętrznych.

5. Misja i Wizja

Wizja rozwoju gminy opisuje przyszły pożądaný stan, do osiągnięcia, którego dążyć będzie polityka rozwoju.

Mieszkańcy gminy oczekują zmian, które doprowadzą do poprawy poziomu i jakości ich życia. Zmiany te powinny być zainicjowane przez władze publiczne, ale osiągną sukces jeśli zostaną przeprowadzone w dialogu ze społeczeństwem.

Planując działania musimy wiedzieć jaką gminę chcemy widzieć w roku 2025. Wizja rozwoju Gminy powinna uwzględniać czas i warunki w jakich będzie realizowana. Przyszła pozycja gminy zależeć będzie od harmonii pomiędzy sferą publiczną, prywatną i społeczeństwem obywatelskim.

WIZJA:

**GMINA FIRLEJ TO GMINA O WYSOKIEJ JAKOŚCI ŻYCIA
MIESZKAŃCÓW DZIĘKI WYKORZYSTANIU POTENCJAŁU
ŚRODOWISKA NATURALNEGO ORAZ INFRASTRUKTURY
SPOŁECZNEJ I GOSPODARCZEJ**

Celem ogólnym Strategii Rozwoju Gminy Firlej jest:

**ROZWOJ GOSPODARCZY GMINY FIRLEJ
POPRAZ PODNIESIENIE POZIOMU I JAKOŚCI ŻYCIA
MIESZKAŃCÓW**

6. Cele strategiczne, operacyjne i zadania

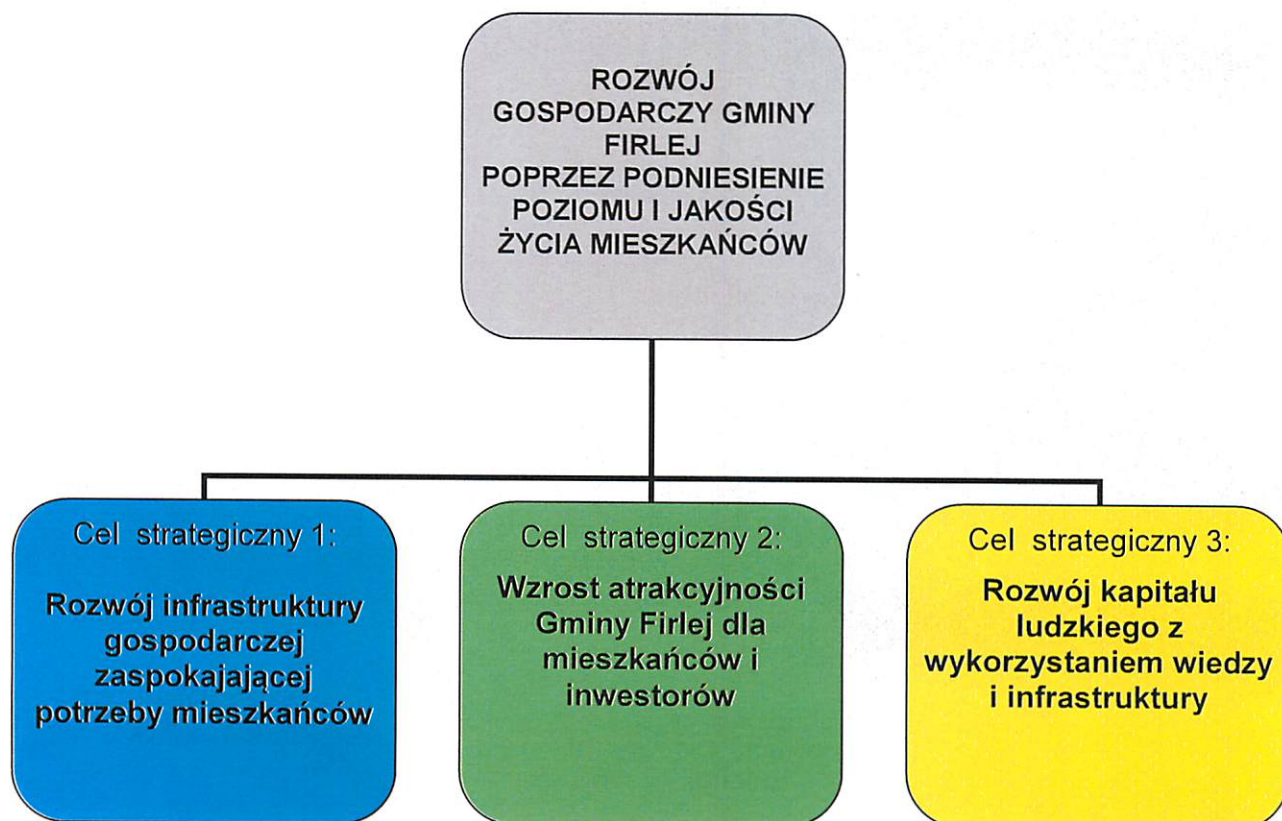
Cele strategiczne (obszary priorytetowe)

Wyróżniono następujące cele o charakterze strategicznym, którym zostały przyporządkowane cele operacyjne:

Cel strategiczny 1: Rozwój infrastruktury gospodarczej zaspokajającej potrzeby mieszkańców.

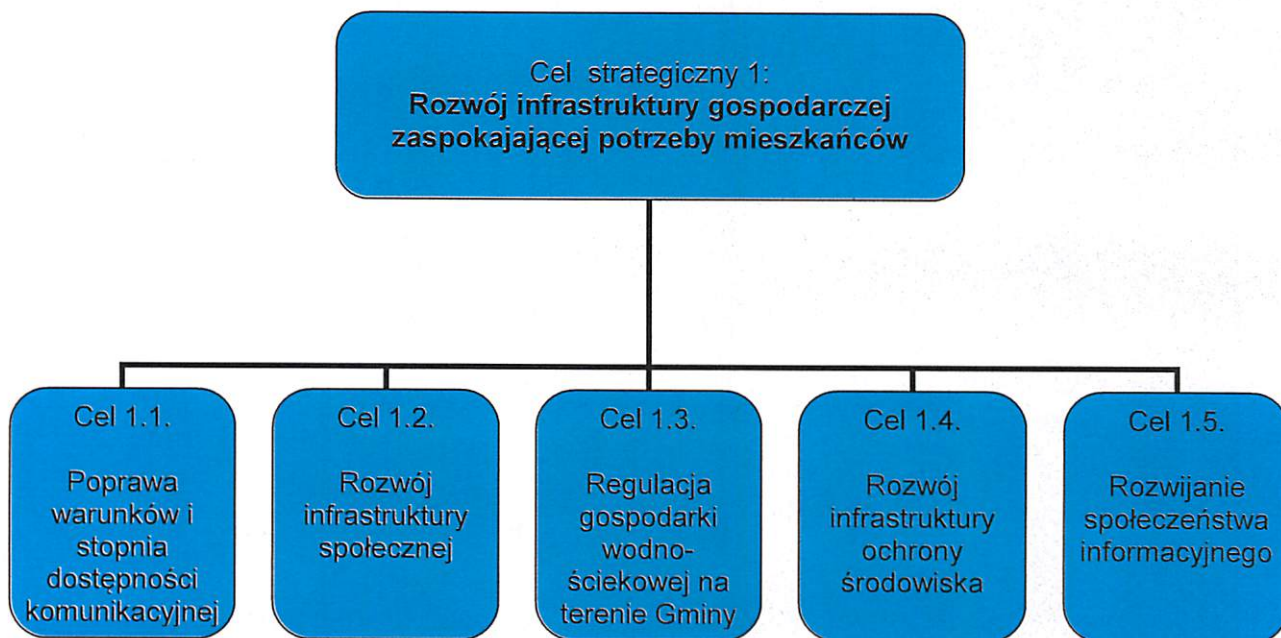
Cel strategiczny 2: Wzrost atrakcyjności Gminy Firlej dla mieszkańców i inwestorów

Cel strategiczny 3: Rozwój kapitału ludzkiego z wykorzystaniem wiedzy i infrastruktury



Cele operacyjne oraz proponowane kierunki działań

Cel strategiczny 1: Rozwój infrastruktury gospodarczej zaspokajającej potrzeby mieszkańców.



Realizacja celu operacyjnego1: Rozwój infrastruktury gospodarczej zaspokajającej potrzeby mieszkańców. Będzie realizowane poprzez realizację następujących celów operacyjnych:

Cel 1.1. Poprawa warunków i stopnia dostępności komunikacyjnej:

- inwestycje w infrastrukturę drogową,
- wzrost bezpieczeństwa ruchu drogowego.

Propozycje zadań:

- budowa drogi powiatowej nr 1529L Sobolew – Ciemno,
- przebudowa drogi powiatowej nr 1531L Firlej – Kamionka,
- budowa drogi gminnej nr 103310L w miejscowościach Kunów, Łukówiec i Zagrody Łukówieckie
- budowa drogi gminnej nr 103662L w miejscowości Baran Kolonia,
- budowa drogi gminnej nr 103664L w miejscowości Baran Kolonia,

- budowa drogi gminnej nr 103308L w miejscowościach Nowy Antonin i Stary Antonin,
- budowa ścieżek rowerowych,
- remonty dróg gminnych,
- wykorzystanie odnawialnych źródeł energii w oświetleniu drogowym,
- montaż urządzeń poprawiających bezpieczeństwo ruchu drogowego.

Cel 1.2. Rozwój infrastruktury społecznej:

- budowa, modernizacja lub wyposażenie budynków pełniących funkcje kulturalne, społeczne, administracyjne i oświatowe w tym świetlic, bibliotek, domów kultury, strażnic osp,
- kształtowanie przestrzeni publicznej zgodnie z wymaganiami ładu przestrzennego.

Propozycje zadań:

- termomodernizacja budynku Urzędu Gminy,
- przebudowa budynku byłego komisariatu policji na potrzeby usług administracyjnych,
- zagospodarowanie przestrzeni publicznej w miejscowościach Baran, Bykowszczyzna, Czerwonka Gozdów, Czerwonka Poleśna, Firlej, Kunów, Łukówiec, Majdan Sobolewski, Nowy Antonin, Pożarów, Przypisówka, Serock, Sobolew, Sobolew Kolonia, Stary Antonin, Sułoszyn, Wola Skromowska, Wólka Mieczysławska, Wólka Rozwadowska, Zagrody Łukowieckie,
- wyposażenie obiektów pełniących funkcje kulturalne, społeczne, administracyjne i oświatowe.

Cel 1.3. Regulacja gospodarki wodno-ściekowej na terenie Gminy:

- budowa, przebudowa, modernizacja lub wyposażenie obiektów budowlanych służących do zaopatrzenia w wodę i odprowadzanie ścieków,
- zakup i montaż urządzeń kanalizacyjnych oraz urządzeń wodociągowych.

Propozycje zadań:

- modernizacja oczyszczalni ścieków wraz z poprawą dostępności komunikacyjnej,

- wykorzystanie odnawialnych źródeł energii w procesach oczyszczania ścieków i zaopatrzenia w wodę,
- budowa sieci wodociągowych i kanalizacyjnych,
- zakup urządzeń do obsługi sieci kanalizacyjnej,
- budowa przydomowych oczyszczalni ścieków.

Cel 1.4. Rozwój infrastruktury ochrony środowiska:

- realizacja działań w zakresie wykorzystania odnawialnych źródeł energii,
- realizacja działań w zakresie usuwania azbestu i wyrobów zawierających azbest,
- wdrożenie Planu Gospodarki Niskoemisyjnej na terenie Gminy Firlej.

Propozycje zadań:

- montaż systemów solarnych,
- montaż instalacji fotowoltaicznych,
- montaż systemów centralnego ogrzewania wykorzystujących odnawialne źródła energii,
- usuwanie azbestu z obiektów budowlanych.

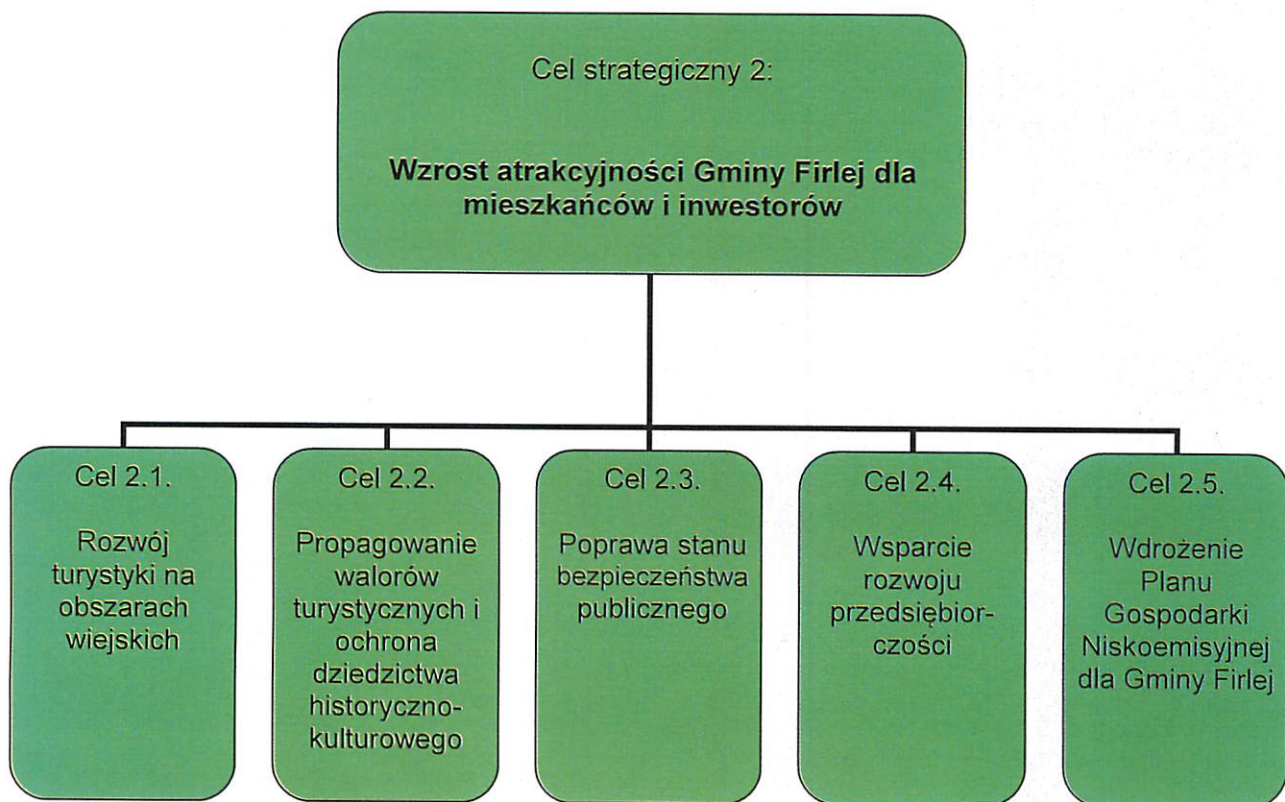
Cel 1.5. Rozwijanie społeczeństwa informacyjnego:

- wykorzystanie infrastruktury Internetu szerokopasmowego,
- minimalizowanie zjawiska wykluczenia informatycznego,
- rozwój elektronicznych usług publicznych na terenie Gminy,
- dostosowanie elektronicznych nośników informacji (e-usługi, strony internetowe) do potrzeb osób niepełnosprawnych,
- wsparcie szkoleniowe w zakresie rozwoju usług opartych o technologie informatyczne.

Propozycje zadań:

- modernizacja infrastruktury informatycznej Gminy Firlej,
- wykorzystanie technologii informatycznych w obsłudze gospodarki wodno-ściekowej oraz gospodarki odpadami,
- wykorzystanie technologii informatycznych w procesie edukacyjnym,
- rozwój bazy pracowni komputerowych w szkołach.

Cel strategiczny 2: Wzrost atrakcyjności Gminy Firlej dla mieszkańców i inwestorów



Cel strategiczny 2: Wzrost atrakcyjności Gminy Firlej dla mieszkańców i inwestorów zostanie osiągnięty przez realizację następujących celów operacyjnych:

Cel 2.1. Rozwój turystyki na obszarach wiejskich:

- inwestycje w infrastrukturę poprawiającą stan zagospodarowania obszarów atrakcyjnych pod względem turystycznym i rekreacyjnym z poszanowaniem wymogów ochrony środowiska,
- wsparcie rozwoju usług turystycznych oraz bazy hotelowej i gastronomicznej,
- promocja przedsiębiorczości w sektorze turystyki.
- tworzenie placów zabaw, siłowni zewnętrznych, miejsc wypoczynku,
- wspieranie rozwoju branży usługowej, działającej na rzecz odwiedzających i mieszkańców gminy,

— rozwoju sieci szlaków turystycznych, rekreacyjnych, edukacyjnych, w tym związanych z bogactwem przyrodniczym - Jezioro Firlej, Kunów, rzeka Wieprz, Tyśmienica.

Propozycje zadań:

- budowa, przebudowa, modernizacja obiektów pełniących funkcje turystyczne, rekreacyjne, hotelarskie, gastronomiczne,
- budowa dróg dojazdowych i parkingów na obszarach atrakcyjnych turystycznie,
- budowa ścieżek rowerowych,
- budowa szlaków turystycznych,
- budowa miejsc rekreacji – place zabaw, siłownie zewnętrzne, miejsca postojowe

Cel 2.2. Propagowanie walorów turystycznych i ochrona dziedzictwa historyczno-kulturowego:

- ochrona dziedzictwa kulturowego,
- poprawa stanu zabytkowych obiektów budowlanych, służących zachowaniu dziedzictwa kulturowego,
- wsparcie rozwoju agroturystyki,
- tworzenie i efektywne wykorzystywanie produktów lokalnych,
- promocja Gminy Firlej i jej walorów turystycznych.

Propozycje zadań:

- prace konserwatorskie przy obiektach wpisanych do rejestru zabytków, wojewódzkiej ewidencji zabytków lub gminnej ewidencji zabytków,
- realizacja imprez promujących walory turystyczne i kulturalne Gminy Firlej,
- promocja produktów regionalnych,
- wykreowanie Gminy Firlej jako regionalnego produktu turystycznego.

Cel 2.3. Poprawa stanu bezpieczeństwa publicznego:

- zapewnienie odpowiednich warunków lokalowych straży gminnej i jednostkom ochotniczej straży pożarnej,
- wdrożenie systemu monitoringu miejsc najbardziej zagrożonych w gminie,
- budowa oświetlenia ulicznego i oznakowanie dróg gminnych,

- poprawa bezpieczeństwa dla rowerzystów i pieszych np.: budowa chodników, budowa przejść dla pieszych, budowa dróg dla rowerzystów,
- poprawa stanu technicznego infrastruktury drogowej i okołodrogowej,
- doposażenia w sprzęt służb ratowniczych,
- poprawa warunków w zakresie bezpieczeństwa pożarowego - udrożnienie dróg dojazdowych do posesji, oznakowań hydrantów, doposażenie w sprzęt ratowniczy i specjalistyczny,
- współpraca jednostek odpowiedzialnych za bezpieczeństwo na terenie gminy,
- organizacja spotkań np. z funkcjonariuszami policji, straży dla dzieci i młodzieży, osób starszych - ukazanie zagrożeń współczesnego świata,
- wdrożenie rozwiązań technicznych mających na celu zapewnienie bezpieczeństwa niepełnosprawnym,
- wprowadzenie dla dzieci i młodzieży stałego systemu szkoleń z zakresu bezpieczeństwa w ruchu drogowym poprzez kursy na kartę rowerową i motorowerową.

Cel 2.4. Wsparcie rozwoju przedsiębiorczości:

- wyznaczenie i zagospodarowanie terenów inwestycyjnych poprzedzone opracowaniem planów przestrzennych uwzględniających nowe tereny inwestycyjne,
- wspieranie rozwoju infrastruktury instytucjonalnej służącej małej i średniej przedsiębiorczości,
- Agroturystyka, Eko-rolnictwo i produkt lokalny – jako forma samozatrudnienia,
- stworzenie systemu informowania o możliwościach inwestycyjnych w gminie:
 - baza danych na temat wolnych terenów inwestycyjnych,
 - foldery informacyjne,
- udział w konkursach i programach promujących gminę,
- wspieranie wszelkich działań promocyjnych gminy w celu pozyskiwania inwestorów w tym zewnętrznych i zagranicznych,
- wsparcie dla rozwoju przedsiębiorstw oferujących usługi dla rolnictwa,
- inicjowanie i organizowanie szkoleń dla mieszkańców, nowych przedsiębiorców i przedsiębiorców prowadzących już działalność gospodarczą,
- wykorzystanie funduszy zewnętrznych do rozwoju przedsiębiorczości na terenie gminy,

— organizacja przedsięwzięć promujących przedsiębiorczość, np. dzień wolnego handlu, wystawki dla mieszkańców.

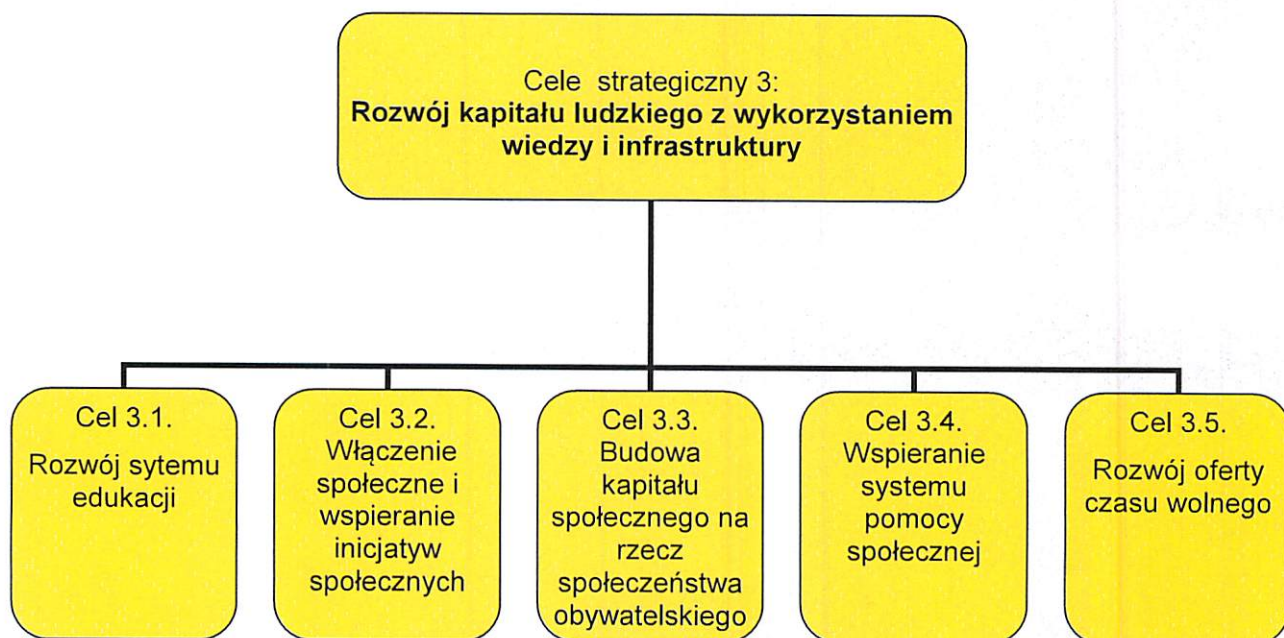
Cel 2.5. Wdrożenie Planu Gospodarki Niskoemisyjnej dla Gminy Firlej

— redukcja emisji gazów cieplarnianych,
— zwiększenie udziału energii pochodzącej z źródeł odnawialnych,
— redukcja zużycia energii finalnej co ma zostać zrealizowane poprzez podniesienie efektywności energetycznej a także ma za zadanie przyczynić się do poprawy jakości powietrza.

Propozycje zadań:

- termomodernizacja budynków,
- monitoring zużycia energii oraz wody w budynkach użyteczności publicznej.
Wymiana kotłów grzewczych na bardziej energooszczędne w obiektach komunalnych oraz w domach rodzinnych mieszkańców gminy,
- montaż odnawialnych źródeł energii dla budynków użyteczności publicznej w tym elektrowni słonecznych,
- modernizacja oświetlenia wewnętrznego w budynkach użyteczności publicznej,
- modernizacja i budowa ścieżek rowerowych na terenie gminy,
- instalacja urządzeń monitorujących zużycie energii oraz wody w obiektach komunalnych,
- edukacja lokalnej społeczności w zakresie efektywności energetycznej i odnawialnych źródeł energii
- montaż mikroinstalacji o mocy od 4 kW do 10 kW w budynkach mieszkalnych,
- montaż mikroźródeł energetycznych, w tym pomp ciepła, małych wiatraków i instalacji fotowoltaicznych o mocy do 40 kW,
- montaż sieci dystrybucyjnej Smart Grid w celu optymalizacji sterowania rozproszonymi źródłami energii,
- montaż instalacji fotowoltaicznej o mocy 1-1,5 MW,
- budowa instalacji biogazowej o mocy 0,85 MW,
- edukacja przedsiębiorców prowadzących działalność na terenie gminy,
- system "zielonych zamówień publicznych".

Cel strategiczny 3: Rozwój kapitału ludzkiego z wykorzystaniem wiedzy i infrastruktury



Cel strategiczny 3: Rozwój kapitału ludzkiego z wykorzystaniem wiedzy i infrastruktury zostanie osiągnięty przez realizację następujących celów operacyjnych:

Cel 3.1. Rozwój sytemu edukacji

- wsparcie, organizacja pozalekcyjnych kół naukowych i zainteresowań, np. warsztaty teatralne, fotograficzne, kursy języków obcych, kółko teatralne, zajęcia plastyczne, nauka gry na instrumentach,
- poszerzenie oferty edukacyjnej dla dzieci i młodzieży o nowatorskie, autorskie programy edukacyjne w tym zakresie przedsiębiorczości, ochrony środowiska,
- wspieranie rozwoju różnych form kształcenia i doksztalcania dorosłych,
- wsparcie edukacji przedszkolnej poprzez działania inwestycyjne i promocję,
- organizacja i dofinansowanie lub korzystanie z konkursów, programów z zakresu edukacji,
- współpraca z różnymi ośrodkami edukacyjnymi, np. kształcenia ustawicznego, zawodowego, wyższe uczelnie,
- rozwój sytemu stypendialnego,

- dostosowanie profili kształcenia do potrzeb społeczeństwa,
- poszerzenie oferty edukacyjnej (kursy, szkolenia).

Cel 3.2. Włączenie społeczne i wspieranie inicjatyw społecznych:

- pobudzanie oddolnych inicjatyw społecznych,
- działania prospołeczne na rzecz osób wykluczonych,
- realizacja imprez integrujących społeczność lokalną,
- propagowanie aktywnego i zdrowego stylu życia,
- zwiększenie aktywności społeczności lokalnych,
- integracja pokoleń, wspólne inicjatywy, wykorzystanie potencjału i wiedzy osób starszych,
- prowadzenie działań profilaktycznych,
- podniesienie poziomu aktywności społecznej mieszkańców gminy,
- pomoc finansowa gminy w zabezpieczeniu wkładu własnego organizacji pozarządowych ubiegających się o środki zewnętrzne,
- wspieranie działalności organizacji pozarządowych.

Cel 3.3. Budowa kapitału społecznego na rzecz społeczeństwa obywatelskiego:

- wsparcie inicjatyw na rzecz umacniania życia rodzinnego,
- wzmocnienie świadomości lokalnej, regionalnej i narodowej,
- promocja aktywności lokalnej i komunikacji społecznej,
- budowanie i umacnianie partnerstwa lokalnego.

Cel 3.4. Wspieranie systemu pomocy społecznej:

- wsparcie dla rodzin wielodzietnych oraz zagrożonych wykluczeniem,
- zapewnienie możliwości korzystania z ciepłych posiłków osobom tego potrzebującym,
- realizacja działań opiekuńczych,
- rozwój infrastruktury pomocy społecznej,
- realizacja programów, z wykorzystaniem środków zewnętrznych, ukierunkowanych na aktywizację osób zagrożonych wykluczeniem społecznym,

- rozwój poradnictwa specjalistycznego dla rodzin, w tym dla znajdujących się w sytuacji kryzysowej,
- tworzenie grup wsparcia dla rodzin znajdujących się w trudnej sytuacji społecznej
- tworzenie warunków do szerokiej współpracy w zakresie opieki i pomocy społecznej.

Cel 3.5. Rozwój oferty czasu wolnego:

- organizacja zajęć pozaszkolnych dla dzieci i młodzieży,
- rozwój oferty sportowo-kulturalnej dla mieszkańców Gminy,
- wspieranie działań stowarzyszeń, organizacji pozarządowych, klubów sportowych i inicjatyw społecznych,
- propagowanie wartości rodzinnych, patriotycznych, historycznych, środowiskowych, ekologicznych i kulturalnych w różnych formach spędzenia wolnego czasu.

7. Monitoring i ocena strategii

Istotnym wymogiem, stawianym dokumentom szczebla strategicznego, jest wewnętrzny system monitorowania i ewaluacji postępów we wdrażaniu oraz osiąganiu założonych celów. Gromadzenie i interpretacja danych dotyczących Strategii pozwala na bieżące korekty działań komórek organizacyjnych i osób wdrażających Strategię w razie wystąpienia nieprawidłowości.

Wdrażanie Strategii będzie się odbywać poprzez projekty lub funkcjonalne programy działania. Istotnym elementem każdego planu jest szczegółowa projekcja alokacji środków na poszczególne cele i działania danego programu. Celowe jest stworzenie wokół strategii korzystnego klimatu, dzięki włączeniu w proces opracowania programów operacyjnych instytucji publicznych, społecznych i gospodarczych. Szeroki horyzont, tworzony przez szereg współdziałających instytucji, przyczyni się wydatnie do sukcesu Strategii.

Monitoring wdrażania strategii służy:

- kontroli postępu realizacji poszczególnych projektów wyznaczonych w ramach poszczególnych celów strategicznych;
- obserwacji i ocenie stanu zaawansowania i realizacji konkretnych projektów umożliwiającej bieżącą identyfikację trudności w ich realizacji;
- ocenie zaangażowania komórek organizacyjnych i osób odpowiedzialnych za ich wdrażanie;
- weryfikacji zgodności z założonymi celami;
- efektywności wykorzystania przeznaczonych na ich realizację środków.

Wskaźniki monitorowania realizacji Strategii Rozwoju Gminy Firlej na lata 2015-2025

Cel strategiczny 1: Rozwój infrastruktury gospodarczej zaspokajającej potrzeby mieszkańców.	Cel strategiczny 2: Wzrost atrakcyjności Gminy Firlej dla mieszkańców i inwestorów	Cel strategiczny 3: Rozwój kapitału ludzkiego z wykorzystaniem wiedzy i infrastruktury
– udział dróg o nawierzchni twardej (twardej ulepszonej) w długości dróg ogółem, – długość wybudowanych, zmodernizowanych dróg, – ilość ścieków	– długość ścieżek rowerowych/ szlaków turystycznych/ścieżek dydaktycznych, – liczba turystów, – liczba miejsc noclegowych, – liczba gospodarstw,	– ilość osób korzystających z pomocy stypendialnej, – ilość wykorzystywanych pomocy naukowych w procesie nauczania, – ilość organizacji

<p>odprowadzonych w dam³</p> <ul style="list-style-type: none"> - ludność korzystająca z sieci kanalizacyjnej w ludności ogółem, - przepustowość oczyszczalni ścieków, - długość czynnej sieci kanalizacyjnej, - długość sieci wodociągowej - ilość przyłączy wodociągowych, - liczba i kubatura obiektów infrastruktury społecznej, - wzrost wykorzystania odnawialnych źródeł energii, - ograniczenie emisji CO₂, - ilość zutylizowanego azbestu. 	<p>agroturystycznych</p> <ul style="list-style-type: none"> - liczba obiektów gastronomicznych, - liczba produktów lokalnych, - liczba imprez promocyjnych, - nakład wydanych materiałów promocyjnych, - bezpieczeństwo, - opieka, 	<p>pozarządowych uczestniczących w życiu społecznym,</p> <ul style="list-style-type: none"> - ilość imprez kulturalnych, - liczba członków klubów/sekcji sportowych, - ilość zorganizowanych imprez, - uczestnicy zawodów sportowych, - ilość imprez/ wystaw promujących życie rodzinne,\ - liczba osób objętych działaniami pomocy społecznej.
--	--	---

Aby możliwe było obiektywne zbadania postępu realizacji inwestycji, należy stworzyć wskaźniki umożliwiające jego zbadanie.

W celu ułatwienia nadzoru i kontroli nad realizacją strategii rozwoju Gminy Wąpielsk, dla każdego celu strategicznego opracowano kilka obiektywnych mierników pozwalających skutecznie monitorować postępy w realizacji strategii rozwoju. Punktem wyjściowym do pomiaru realizacji poszczególnych celów strategicznych (a tym samym do osiągnięcia określonych wskaźników) będzie stan na dzień 31.12.2015 roku (rok zero) a także 31.12.2025 rok (stan docelowy).

Monitoring realizacji strategii powinien umożliwiać:

- korygowanie działań, jeśli nie przynoszą one zamierzonych efektów;
- reagowanie na zmiany sytuacji strategicznej.

Za wdrożenie niniejszej Strategii jak i realizację poszczególnych celów strategicznych i operacyjnych odpowiedzialni będą:

- przedstawiciele Urzędu Gminy Firlej i jednostek organizacyjnych,
- mieszkańcy Gminy (w tym Radni i Sołtysi),
- stowarzyszenia i organizacje pozarządowe działające na terenie Gminy,
- przedsiębiorcy działający na terenie Gminy,
- partnerzy Gminy,
- instytucje publiczne o zasięgu powiatowym, wojewódzkim i krajowym.

8. Zgodność z dokumentami strategicznymi

Fundamentalne wytyczne dotyczące polityki rozwoju płyną z nadrzędnych dokumentów europejskich, określających zasady Europejskiej Polityki Spójności. Ważna jest też sama filozofia redystrybucji środków europejskich, która w ostatnich latach uległa przeorientowaniu z funkcji wyrównawczej na wzmacnianie konkurencyjności obszarów silnych i lepsze wykorzystanie istniejących potencjałów rozwojowych.

Będąca podstawą Europejskiej Polityki Spójności Strategia Europa 2020 oparta została na trzech priorytetach:

1. rozwoju gospodarki opartej na wiedzy i innowacjach,
2. promocji gospodarki oszczędzającej zasoby,
3. propagowaniu gospodarki o wysokim zatrudnieniu, sprzyjającej spójności społecznej i terytorialnej.

Głównym dokumentem szczebla krajowego, wskazującym strategiczne zadania państwa w horyzoncie czasowym spójnym z dokumentami europejskimi, tym samym oddającym priorytety rozdziału funduszy europejskich na lata 2014-2020 jest średniookresowa Strategia Rozwoju Kraju 2020. Aktywne społeczeństwo, konkurencyjna gospodarka, sprawne państwo (SRK). Dokument ten, przyjęty 25 września 2012 r. wpisuje się w nowy system strategicznego zarządzania rozwojem kraju poprzez uwzględnienie wytycznych odnośnie głównych kierunków rozwoju, płynących z Długookresowej Strategii Rozwoju Kraju Polska 2030. Trzecia fala nowoczesności. Podstawowe priorytety SRK, koncentrujące główne działania i wyznaczające kierunki interwencji, mające na celu przyspieszenie procesów rozwojowych to:

1. sprawne i efektywne państwo,
2. konkurencyjna gospodarka,
3. spójność społeczna i terytorialna.

W kontekście programowania polityki rozwoju na szczeblach niższych ważne jest, że SRK stanowi odniesienie dla dokumentów przygotowywanych na potrzeby programowania środków Unii Europejskiej na lata 2014-2020 – umowy partnerstwa i programów operacyjnych.

Dopełnieniem i swoistym narzędziem realizacji priorytetów określonych przez SRK jest 9 strategii zintegrowanych, których zadaniem jest rozwinięcie działań SRK i uszczegółowienie reform w niej określonych. Z punktu widzenia lokalnej polityki rozwoju kluczowe miejsce zajmuje dokument Krajowej Strategii Rozwoju Regionalnego 2010-2020. Regiony, miasta, obszary wiejskie. Zgodnie z przedstawionym w nim, nowym paradygmatem rozwoju regionalnego, w proces planowania strategicznego należy włączyć następujące wytyczne:

- wykorzystywanie zasobów endogenicznych regionów (uniezależnianie się od transferów zewnętrznych),
- tworzenie polityk wieloletnich i zdecentralizowanych w przeciwieństwie do dotychczasowych dotacji jednorazowo przeznaczanych na działania krótkoterminowe,
- finansowanie inwestycji wyselekcjonowanych (jako tych działań, które w największym stopniu przyczyniają się do rozwoju społeczno-gospodarczego regionu i powodują jego dyfuzję),
- wieloszczeblowe zarządzanie polityką regionalną – zaangażowanie wielu partnerów przez władze regionalne,
- zróżnicowane podejście do różnych typów regionów – wykorzystywanie specjalizacji regionalnych i subregionalnych oraz reagowanie na specyficzne bariery rozwojowe.

Wytyczne te zostały sformułowane przede wszystkim w celu wzmocnienia procesu programowania polityki rozwoju na szczeblu wojewódzkim. Jednak myśl zawarta w powyższych uwagach może stanowić ważną wskazówkę podczas programowania polityki rozwoju na szczeblu powiatowym i gminnym. Ponadto zgodnie z rekomendacjami KSRR, w procesie zarządzania strategiami rozwoju postuluje się tworzenie i utrwalanie szerokich partnerstw między instytucjami publicznymi i społeczeństwem obywatelskiego tak, by zapewnić skuteczny i wielopoziomowy system zarządzania polityką rozwoju.

Spośród pozostałych strategii zintegrowanych szczególnie ważne dla lokalnej polityki rozwoju jest uwzględnienie wytycznych płynących z tych strategii, które w istotnym stopniu dotyczą obszarów związanych z zakresem zadań własnych j.s.t. Wśród najważniejszych strategii należy wymienić następujące dokumenty:

Strategia Innowacyjności i Efektywności Gospodarki. „Dynamiczna Polska 2020” – dokument przygotowany przez Ministerstwo Gospodarki i uchwalony 15 stycznia 2013 r. – szczególnie w zakresie działań zmierzających do realizacji takich celów jak: dostosowanie otoczenia regulacyjnego i finansowego do potrzeb innowacyjnej gospodarki, stymulowania innowacyjności poprzez wzrost efektywności wiedzy i pracy oraz wspieranie napływu innowacyjnych i odpowiedzialnych inwestycji;

Strategia Rozwoju Kapitału Społecznego 2020 – dokument przygotowany przez Ministerstwo Kultury i Dziedzictwa Narodowego i uchwalony 26 marca 2013 r. – szczególnie w zakresie działań zmierzających do wzmocnienia partycypacji obywatelskiej w procesie kreowania lokalnej polityki rozwoju, wzmocnienia wzajemnego zaufania obywateli oraz zaufania obywateli do instytucji i organów państwa), a także wzmocnienia gotowości mieszkańców do działania na rzecz społeczności lokalnej.

Strategia Rozwoju Kapitału Ludzkiego 2020 – dokument przygotowany przez Ministerstwo Pracy i Polityki Społecznej i uchwalony 18 czerwca 2013 r. – szczególnie w zakresie działań na rzecz wzrostu poziomu zatrudnienia mieszkańców, wydłużenia aktywności zawodowej osób starszych, przeciwdziałaniu procesom wykluczenia społecznego oraz kreowania polityki edukacyjnej zmierzającej do podniesienia poziomu kompetencji i kwalifikacji obywateli.

Strategia Rozwoju Województwa Lubelskiego lata 2014 – 2020 (z perspektywą do 2030 r.) została przyjęta Uchwałą nr XXXIV/559/2013 Sejmiku Województwa Lubelskiego z dnia 24 czerwca 2013 roku.

Strategia Rozwoju Województwa Lubelskiego lata 2014 – 2020 (z perspektywą do 2030 r.) jest najważniejszym dokumentem programowym, który określa wizję rozwoju oraz cele i kierunki rozwoju województwa lubelskiego. W horyzoncie 2020 r. (z perspektywą do 2030 roku) strategiczne cele rozwoju regionu lubelskiego, których realizacji będą służyły działania samorządu województwa, są określone następująco:

1. Wzmocnianie urbanizacji regionu.
2. Restrukturyzacja rolnictwa oraz rozwój obszarów wiejskich.
3. Selektywne zwiększanie potencjału wiedzy, kwalifikacji, zaawansowania technologicznego, przedsiębiorczości i innowacyjności regionu.

4. Funkcjonalna, przestrzenna, społeczna i kulturowa integracja regionu.

Cel strategiczny 1 „Wzmacnianie urbanizacji regionu” będzie realizowany dzięki osiągnięciu następujących celów operacyjnych:

- 1.1. Rozwijanie funkcji metropolitalnych Lublina jako głównego ośrodka Polski Wschodniej, koncentrującego gospodarcze, naukowe i kulturalne kontakty ze światem, zwłaszcza ze wschodnimi sąsiadami.
- 1.2. Wspieranie ponadlokalnych funkcji miast (np. naukowych, akademickich, kulturalnych, turystycznych), które przyczyniają się do dynamizacji rozwoju tych miast i otaczających je obszarów.
- 1.3. Poprawa skomunikowania Lublina z obszarami metropolitalnymi Polski i zagranicy.

Cel strategiczny 2 „Restrukturyzacja rolnictwa oraz rozwój obszarów wiejskich” będzie realizowany dzięki osiągnięciu następujących celów operacyjnych:

- 2.1. Poprawa warunków dla wzrostu konkurencyjności i towarowości gospodarstw przez m.in. promowanie i wspieranie scalania gruntów i powiększania obszaru gospodarstw, poprawę struktury gospodarstw i przyspieszenie przepływu ziemi do gospodarstw większych obszarowo i nastawionych na produkcję towarową.
- 2.2. Rozwój przetwórstwa rolno-spożywczego pozwalający na wykorzystanie istniejącego potencjału surowcowego regionu.
- 2.3. Wzmocnienie doradztwa rolniczego oraz promowanie i wspieranie inicjatyw współpracy rolników i mieszkańców wsi (grupy producenckie, spółdzielnie itp.).
- 2.4. Wspieranie przedsiębiorczości na wsi i tworzenia pozarolniczych miejsc pracy na obszarach wiejskich w najbardziej efektywnych sektorach gospodarki (głównie usług, w tym usług dla rolnictwa).
- 2.5. Wyposażanie obszarów wiejskich w infrastrukturę transportową, komunalną i energetyczną w sposób skoordynowany z innymi przedsięwzięciami i spójny wewnątrz.

Cel 3 „Selektywne zwiększanie potencjału wiedzy, kwalifikacji, zaawansowania technologicznego, przedsiębiorczości i innowacyjności regionu” będzie realizowany dzięki następującym celom operacyjnym:

- 3.1. Wspieranie najbardziej perspektywicznych kierunków badań i komercjalizacji ich wyników.
- 3.2. Wspieranie kierunków kształcenia na poziomie wyższym szczególnie istotnych dla przyszłego rynku pracy regionu oraz mających unikatowe znaczenie w skali ponadregionalnej.
- 3.3. Stworzenie systemu wsparcia naukowego, eksperckiego i wdrożeniowego na rzecz rozwoju wybranych sektorów gospodarki.
- 3.4. Rozwijanie systemu kształcenia dostosowanego do specyfiki regionu.
- 3.5. Wspieranie małych i średnich przedsiębiorstw.
- 3.6. Rozwój społeczeństwa informacyjnego.

Cel 4 „Funkcjonalna, przestrzenna, społeczna i kulturowa integracja regionu” będzie osiągany dzięki realizacji następujących celów operacyjnych:

- 4.1. Poprawa wewnętrznego skomunikowania regionu dzięki powiązaniu jego najważniejszych miast sprawną siecią drogową, budowaną w pierwszej kolejności tam, gdzie jej niedoskonałość jest barierą rozwoju.
- 4.2. Wspieranie włączenia społecznego.
- 4.3. Wzmacnianie społecznej tożsamości regionalnej i rozwijanie więzi współpracy wewnątrzregionalnej m.in. przez odwoływanie się do tradycji wielokulturowości i włączaniu jej do regionalnych programów edukacyjnych i selektywnie wspieranych działań kulturotwórczych oraz stymulowanie podejmowania wspólnych przedsięwzięć gospodarczych, organizacyjnych, edukacyjnych.
- 4.4. Przełamywanie niekorzystnych efektów przygranicznego położenia regionu.
- 4.5. Racjonalne i efektywne wykorzystywanie zasobów przyrody dla potrzeb gospodarczych i rekreacyjnych, przy zachowaniu i ochronie walorów środowiska przyrodniczego.

Strategia przyjmuje się, że część kierunków działań będzie możliwa do wdrożenia w okresie do 2020 roku. Będą to działania, których realizacja w największym stopniu

będzie warunkowała rozwój regionu. Pozostałe działania mające charakter strategiczny z punktu widzenia rozwoju Lubelszczyzny ze względu na złożoność i długotrwałość koniecznych procesów zostały wskazane do realizacji w dłuższej perspektywie czasu tj. do roku 2030.

9. Źródła finansowania

Najważniejszym narzędziem realizacji Strategii Rozwoju Gminy Firlej jest budżet gminy. Stopniowe tworzenie budżetu zadaniowego powinno usprawnić zarządzanie środkami publicznymi oraz stworzyć czytelny obraz operacji finansowych przeprowadzanych przez Radę Gminy. Dynamika wdrażania Planu ma swoje odzwierciedlenie w kolejnych budżetach. Zadania wynikające z Planu realizowane ze środków budżetowych można stosunkowo łatwo zidentyfikować.

Kolejnym instrumentem jest tworzenie dobrego klimatu dla rozwoju przedsiębiorczości, wyzwalanie lokalnych inicjatyw gospodarczych. Usatysfakcjonuje to mieszkańców pod względem rynkowym jak i ekonomicznym oraz przysporzy budżetowi kolejnych podatników.

Ważne jest także stosowanie tak zwanego „montażu finansowego” przy dużych inwestycjach, to znaczy kumulacji środków pochodzących z różnych źródeł na realizację kolejnych zadań wynikających z planu. Stopniowe przechodzenie od konstruowania budżetu według dotychczasowych reguł do tworzenia budżetu zadaniowego.

Jako podstawowe zewnętrzne źródła finansowania inwestycji należy wskazać następujące programy:

- ***Program Rozwoju Obszarów Wiejskich,***
- ***Regionalny Program Operacyjny Województwa Lubelskiego,***
- ***Program Infrastruktura Środowiska,***
- ***Program Inteligentny Rozwój,***
- ***Program Wiedza Edukacja Rozwój,***
- ***Program Polska Cyfrowa,***
- ***Program Polska Wschodnia,***
- ***Programy Operacyjne Ministerstwa Kultury,***
- ***Programy Operacyjne Ministra Sportu i Turystyki,***
- ***Narodowy Program Przebudowy Dróg Lokalnych,***
- ***Narodowy Fundusz Ochrony Środowiska,***
- ***Wojewódzki Funduszu Ochrony Środowiska,***
- ***Bank Gospodarstwa Krajowego,***
- ***Bank Światowy.***